

April-June 2002

ইথিল  
ত্রৈমাসিক পত্রিকা

# ITWIL

QUARTERLY MAGAZINE



## KOMBIREI & KUSHUMLEI

**TWO ROMANTIC FLOWERS USUALLY BLOOM DURING  
MANIPURI NEW YEAR FESTIVAL**

A QUARTERLY MAGAZINE OF BANGLA, MANIPURI & ENGLISH

# আন

## ITHIL

A QUARTERLY MAGAZINE  
VOLUME I ISSUE I  
APRIL-JUNE 2002

**Editor**

Chandrajit Singha

**Asst.Editor**

Promud Kumar Singha

Md.Sazzadul Haque

**News Editor**

Sushil Kumar Singha

**Commercial Editor**

Shanta Kumar Singh

**Circulation Manager**

Lalit Mohan Singha

E-Mail Add. :- [ithil@bangla.net](mailto:ithil@bangla.net)

Published by M.A.Majid  
Choudhury Chairman on be-  
half of Manipuri Development  
Trust. 4 Kathal Bagan  
Dhanmondi, Dhaka -1205. and  
printed by : Reliable Print-  
ers, 76 Arambagh, Motijheel,  
Dhaka-1000.

# য়াওরিবসিং

বাংলা বিভাগ

■ বাংলাদেশের মনিপুরী : উৎস সন্ধান ও

বসতিস্থাপনের ইতিবৃত্ত

৪

- এ.কে.শেরাম

■ মনিপুরী

১০

টি.বি.হামোম

■ প্রচ্ছদ কাহিনী

১৫

মনিপুরি লুখায়

■ মৈতৈ চৈরাওবা

১৭

- মধুমঙ্গল

■ নপাগী চা

১৯

- খোইরোম ইন্দ্রজিৎ

■ লোলগী মতাংদা রাইহে খরদং

২০

- শেরাম নিরঞ্জন

■ নোল্লুকচবগা লোয়ননা রাইহে খরা

২১

- পি.কে.খুমন

■ নুপীসু মীওইবনি

২৩

- সানাতোম্বী

■ বার্মাদা খুন্দারিবা মৈতৈ অমসুং মৈতৈ পাঙল

২৫

- ললিত য়েনশেনবম

■ শৈরেং

২৭

**English Section:**

■ Socio-economic Condition of  
Manipuri Community

৩১

-M.Suman



মনিপুরীশিংগী

চহি হৌবা

চৈরাওবা

মতমদতা

লৈশাং তম্বা

নুংশি-নুংওনহম্বা

লৈরাং অনিখক্কী

শক্তম



Computer compositors: Lalit Yensenbam

## প্রকাশকের প্রত্যাশা

বাংলাদেশে বসবাসকারী মনিপুরী সমাজের বহু প্রতিক্ষিত আশা ভরসার মুখপত্র 'ত্রৈমাসিক ইথিল' এর প্রথম সংখ্যা প্রকাশ করিতে পারিয়া সংশ্লিষ্ট আমরা সবাই অত্যন্ত আনন্দিত। বাংলাদেশে বসবাসকারী মনিপুরী সমাজের মুখপত্র হিসাবে নয় সমগ্র বিশ্বের মনিপুরীদের মুখপত্র হিসাবে 'ইথিল' আগামীতে আরও অর্থবহ ভূমিকা পালন করিবে এই আমাদের প্রত্যাশা।

এই দেশের মনিপুরীরা প্রত্যক্ষ করিয়াছে মোগল আমলের শান-সৌকত দেখিয়াছে তাহাদের বিপর্যয়। অতঃপর বৃটিশদের উত্থান, দীর্ঘ দুই শত বৎসর যাবত শাসন ও শোষণ, পরবর্তীতে তাহাদের বিদায়ও প্রত্যক্ষ করিয়াছে। তাহারা দেখিয়াছে প্রথম মহাযুদ্ধ, দ্বিতীয় মহাযুদ্ধের ডামাডোল, দেশ বিভাগ, সর্বশেষ স্বাধীনতা সংগ্রামের সাথী। গত অর্ধ সহস্রাব্দ হইতে এই দেশ, এই মাটি এই সমাজের সাথে সম্পৃক্ত হইয়া একাত্ত প্রকাশ করিয়া আসিতেছে।

বসবাসের উপযোগী করিতে বহু পাহাড় উপত্যকা, সমতলে অবস্থিত বন জঙ্গল সাফ করিতে হইয়াছে। শুধু বাঘ ভল্লুকের সাথে যুদ্ধে নয় টিকিয়া থাকিবার জন্য গ্রামকে গ্রাম উজার করা কলেরা বসন্ত ম্যালেরিয়া কালা জ্বরের মত মহামারির মুখোমুখী হইতে হইয়াছে। দৃঢ় প্রত্যয় নিয়া সমস্ত বাড়ি ঝাঞ্জার মোকাবিলা করিয়া আজও মনিপুরী সমাজ টিকিয়া আছে। ইথিল আগামীতে মনিপুরীদের ইতিহাস, ভূগোল তুলিয়া ধরুক এই আমাদের প্রত্যাশা।

দেশ আজ স্বাধীন হইয়াছে শিক্ষা দীক্ষা, রাস্তাঘাট অর্থনৈতিক অবস্থার প্রভুত উন্নতি হইয়াছে। বাঙ্গালী সমাজ জীবনের সাথে খাপ খাইয়া বিগত দিন গুলি যেভাবে পাশা পাশি সহ অবস্থানে অতিবাহিত হইয়াছে সেইভাবে অগ্রসর হইতে 'ইথিল' প্রধান নিয়ামক হউক এতাই প্রত্যাশা। মনিপুরী ডেভেলপমেন্ট ট্রাস্টের উদ্যোগে ইথিলের প্রকাশনা। সংগঠন আগামীতে আরও বৃহত্তর কলেবরে আমাদের মনিপুরী সমাজের শিক্ষা, সংস্কৃতি সর্বোপরী অর্থনৈতিক উন্নয়নে দিক নির্দেশনা হিসাবে কাজ করিবে এই আমাদের প্রত্যাশা।

'ইথিল' এর আত্ম প্রকাশের আনন্দ ঘন এই দিনে বিশেষ করিয়া সহকর্মী ট্রাষ্টি ও ট্রেজারার এন, গুনমনি ও সংশ্লিষ্ট সব ট্রাষ্টি, সম্পাদনা মন্ডলী ও যাহাদের কায়িক ও মানসিক সহযোগীতায় ইথিল প্রকাশে দ্রুত সম্ভব হইয়াছে। আজকের এই দিনে বেদনা চিতে স্মরণ করি আমাদের অন্যতম প্রবিন ট্রাষ্টি চিৎলিয়া নিবাসী শ্রী লালবাবু সিংহকে যাহাকে আমরা গত ২১/০৬/২০০১ইং সালে হাড়াইয়াছি। তাহাঁর অক্লান্ত পরিশ্রম কর্মস্পৃহা সংগঠনের প্রধান চালিকা শক্তি ছিল তাহাঁর বিদেহী আত্মার প্রতি আমরা অগাধ শ্রদ্ধা জানাই।

'ইথিলের প্রকাশনা লগ্নে উৎসাহী লেখকবৃন্দ, ওভানুধ্যায়ী সমাজের আবাল বৃদ্ধ বনিতা সবাইকে জানাই আন্তরিক শ্রদ্ধা।

বিনীত নিবেদক  
মোঃ আব্দুল মজিদ চৌধুরী  
চেয়ারম্যান  
মনিপুরী ডেভেলপমেন্ট ট্রাষ্টি

## সম্পাদকী বারোল

বাংলাদেশতা মনিপুরী লোনগী অমত্তা গায়রিবা থা অহম অহমগী চোফোং 'ইথিল' অহানবা মশিং পুথোকপা ওমবগীদমক নুঙায়বা ফোংদোকচবগা লোয়ননা যাইফা খৌজান থমজরি। আশা থমজরি গুসিগী বাংলাদেশতা লৈরীবা মনিপুরী ইচিন-ইনাওশিংগী খুংই কয়ানা 'ইথিল' চেফোংবু মপু ফাহনবিদুনা যোকখৎপিগনী। মতম শাংনা রাংলকুবা বাংলাদেশকী মনিপুরী খুন্নাইগী অহোবা অমদি মেনসিনবদা মতেং ওইরনি। গুসিফাওবগী মনুংদা বাংলাদেশ মনিপুরী খুন্নাইগী ওইবা চাং-নাইনা ফোংবা চেফোং লৈতবনা মনিপুরী ডেভেলপমেন্ট ট্রাষ্টনা চহি কয়া মমাংদগী হোৎনজদুনা অপন অথেং কয়াবু মায়োক্করগা মিয়ামগী মফমদা 'ইথিল' অহানবা চেফোং অহানবা মশিং লাহোকচরি।

'ইথিল' অহানবা মশিং অহানবা চেফোংসিদা বাংলাদেশতা মনিপুরীশিং খুন্দারকখিবগী বারীশিংবুন অমদি ফিভম অইবাশিংনা মতিকচানা ইবিরকলি। মথোয়শিংগী আর্টিকল মনিপুরী খুন্নাইগী মতিক মঙাল ফোংদোকলি অমসুং জাতিগী শক্তম তাকপদা অচৌবা খৌদাং পুরকলি। 'ইথিল' মতিকচাবা চেফোং অমা ওইনা পুথোকপদা মতমগী যাওল্লোয়শিংগী পাওতাক অমদি লৌশিং মতমপুসদা তারান্না গায়জরি। মথংগী চেফোংদগী পাবিরিবাশিংগী লামায় ঙ-পাওগী লামায় থমজগনি।

থা অহম অহমগী চেফোং 'ইথিল' পুথোকনবা হোৎনবদা তেংবাংবিরকখিবা খুদিংমকী মফমদা মনিপুরী ডেভেলপমেন্ট ট্রাষ্টকী মাইকৈদগী ইকায়খুম্ববগা লোয়ননা তৌবিমল খংবা উংচরি। *Declaration* অমসুং *Registration* গী মতাংদা বামিনুখিবাশিং সন্তোষ শর্মা, সম্পাদক সাগাহিক সুগন্ধা মোঃ ফুরকান, ট্রাষ্টি অমসুং ট্রেজারার এন. গুনমনি, মোহাম্মদ আলী, আলী ইকান্দর, মোস্তফা কামাল, রতন মামা, মোঃ হাবিব আলী (ইউ পি সদস্য) অমসুং খোংদ্রাম বীরেন্দ্র মথোয়শিংগী মতেং থোয়দোক্ক শিংখানিঙায়নি।

কুনমাথোয়শুবা শতাব্দীগি চরিং চরাংনবা মতম'সিদা মনিপুরী খুন্নাইগী অসিগুম্বা চেফোং'সিগী সম্পাদক ওইনবা ঐহাকপু খনবিরকখিবা'সি করিসু খংজ হৈজদ্রবা ঐঙোন্দদি অচৌবা খৌদাং অমনি। গুসি বাংলাদেশকী মনিপুরী খুন্নাইদা অসিগুম্বা চেফোং অমা চাংনায়না ফোংবা ওমলনি খনবদা থম্মোয়নুংদা নুঙায়বসু ফাওরকখি। অসিগুম্বা চেফোং থবক'সিদ অপন অথেং কয়া লাকপা মতমদা ঐখোয় অমত্তা ওইনা খৌদাং যাবিরক্কনি হায়না থাজবা থমজরি। খুন্নাই অমগী চাওখংলখীদা চেফোংগী খৌদাং চাওনা লৈরিবনি। অরোয়বদা ঐহাক্ক মনিপুরী ইচিন-ইনাওশিংগী মফমদা হায়জনিংই অনৌবা রাখল, অনৌবা আশাগা লোয়ননা ঐখোয় পুম্বক্ক মনিপুরী খুন্নাইগী অমম্ববু কোকুবা বাশক খুদম লৌদুনা ইজাতিগী ফজবা মিংখোন মলেমশিনথুংনা শন্দোকমিনুশি।

## সম্পাদকের কথা

বাংলাদেশে মনিপুরী ভাষার একমাত্র ত্রৈমাসিক 'ইথিল' পত্রিকা প্রথম সংখ্যা প্রকাশ করতে পেরে আনন্দ বোধ করছি। আশা করি বাংলাদেশে বসবাসকারী মনিপুরী ভাই বোনদের লেখনিতে ত্রৈমাসিক 'ইথিল' পত্রিকা নতুন কলেবরে পূর্ণতা লাভ করবে। 'ইথিল' মনিপুরী সমাজের দীর্ঘদিনের এক গন্যতা পূর্ণ করতে সম্ভব হয়ে উঠবে। আজ পর্যন্ত বাংলাদেশে মনিপুরী সমাজের নিয়মিত প্রকাশনা না থাকায় মনিপুরী ডেভেলপমেন্ট ট্রাষ্ট এর প্রচেষ্টায় নানান প্রতিকূলতা ও বাধা পেরিয়ে 'ইথিল' প্রথম সংখ্যাটি আপনাদের হাতে পৌঁছে দিচ্ছি।

'ইথিল' প্রথম সংখ্যায় আমরা তুলে ধরেছি বাংলাদেশে মনিপুরীদের আগমন, বসতিস্থাপন ও বর্তমান অবস্থান এবং মনিপুরী জাতির পরিচিতি। 'ইথিল' মনিপুরী সুশীল সমাজের একটি যুগোপযোগী প্রকাশনা হিসেবে গড়ে তুলতে চিন্তাশীল মানুষের পরামর্শ ও অংশ গ্রহনকে বরাবরই আগ্রহের সাথে গ্রহন করবে। পরবর্তী সংখ্যা থেকে পাঠকদের পাতা ও খবরের পাতা রাখা হবে।

যাদের সহযোগীতায় ত্রৈমাসিক পত্রিকা 'ইথিল' প্রকাশ করতে সম্ভব হয়েছে তাঁদের প্রতি মনিপুরী ডেভেলপমেন্ট ট্রাষ্ট এর পক্ষ থেকে স্মরণচিহ্নে কৃতজ্ঞতা জ্ঞাপন করছি। এ প্রকাশনার অনুমোদন ও রেজিস্ট্রেশন গ্রহণের সময় আমার সংগে সহযোগীতায় সর্বদা ছিলেন, সাগাহিক সুগন্ধার সম্পাদক সন্তোষ শর্মা, মোঃ ফুরকান, ট্রাষ্টি ও ট্রেজারার এন. গুনমনি, জনাব মোঃ মোহাম্মদ আলী, জনাব আলী ইকান্দার, জনাব, মোস্তফা কামাল, জনাব রতন মামা, মোঃ হাবিব আলী (ইউ পি সদস্য), ও খোংদ্রাম বীরেন্দ্র।

একবিংশ শতাব্দীর এ কঠিন সময়ে মনিপুরী সমাজের এক অনন্য প্রকাশনা 'ইথিল' পত্রিকার সম্পাদক হিসেবে আমাকে মনোনীত করায় আমার মতো লোকের কাছে একটা বাস্তব কঠিন। অন্যদিকে বাংলাদেশে মনিপুরী সমাজের নিয়মিত মুখপত্র প্রকাশের কথা ভেবে আমার মনে আনন্দবোধ ও জেগে উঠেছে। আমি আশাবাদি ত্রৈমাসিক 'ইথিল' প্রকাশনার সময় নানান প্রতিকূলতার মধ্যদিয়ে ও সকল মানুষের অংশগ্রহনের মাধ্যমে মনিপুরী সমাজের সামাজিক, সাংস্কৃতিক উন্নয়নে প্রকাশনার মূল্যবোধ জাগিয়ে তুলতে সক্ষম হবো।

পরিশেষে আমি মনিপুরী ভাই বোনদের আহ্বান করছি নতুন স্বপ্ন ও নতুন আশা নিয়ে আমাদের ঐক্য ও প্রচেষ্টায় মনিপুরী সমাজকে আর্ধারের বন্ধন থেকে মুক্ত করে মনিপুরী জাতির গৌরব গাঁথা ইতিহাস ও ঐতিহ্যকে বিশ্বপরিমন্ডলের দিকে প্রসারিত করতে।

## ১. উৎস সন্ধান :

বাংলাদেশের মনিপুরীদের উৎস সন্ধান করতে গেলে আমাদেরকে ফিরে তাকাতেই হবে অতীতের দিকে -একে একে খুলে যেতে হবে ইতিহাসের অনেক বিস্মৃত পাতা। মঙ্গোলীয় মহাজাতির তিব্বত-ব্রহ্ম শাখার কুকি-চীন গোষ্ঠীর অন্তর্ভুক্ত বলে সাধারণভাবে স্বীকৃত বাংলাদেশের মনিপুরী জনগন যে ভারতের পূর্বাঞ্চলীয় রাজ্য এককালের স্বাধীন রাজ্য 'মনিপুর' থেকেই উদ্ভূত হয়েছিল তা তাদের পরিচিতি জ্ঞাপক 'মনিপুরী' শব্দের ব্যবহার থেকেই সুস্পষ্ট। আর তাই, বর্তমান বাংলাদেশের মনিপুরীদের উৎস সন্ধানে আমাদেরকে দৃষ্টি নিবদ্ধ করতে হবে মনিপুরের দিকে মহাকালের সিঁড়ি বেয়ে উল্টোপথে এগিয়ে যেতে হবে মনিপুরী জাতি গঠনের সেই প্রাথমিক সময়কালে।

প্রসঙ্গত উল্লেখ্য, 'মনিপুরী' ও 'মৈতৈ দু'টি সমার্থক শব্দ। আজ যারা মনিপুরী জাতি বলে পরিচিত, তারা সেই প্রাচীনকাল থেকেই 'মৈতৈ' নামে পরিচিত ছিল। এখনও তারা নিজেরা নিজেদেরকে মৈতৈ বলে পরিচয় দিয়ে থাকে। ডঃ জি.এ. খ্রীয়ারসনের ভাষায়- 'Manipuris are those who call themselves Meiteis and call by the others Manipuri.'<sup>(১)</sup> ইতিহাসের এক পর্য্যায়ে এসে প্রাচীন 'মৈত্রবাক' বা 'কংলৈপাক' অর্থাৎ বর্তমান মনিপুর রাজ্যের 'মনিপুর' নামকরণ সংঘটিত হয় এবং মনিপুর রাজ্যের অধিবাসী মৈতৈরা পরিচিত হয়ে ওঠে 'মনিপুরী' নামে। প্রকৃতপক্ষে, 'মনিপুর' বা মনিপুরী শব্দটিই অধিকতর ব্যাপ্তি লাভ করেছে বিধায় বর্তমান নিবন্ধে মৈতৈদের ক্ষেত্রে 'মনিপুরী' এই শব্দবন্ধই ব্যবহার করা হয়েছে।

মনিপুরী জাতি অনেকগুলো জাতিগোষ্ঠী ও সম্প্রদায়ের সমন্বিত রূপ। খ্রীষ্টীয় প্রথম শতকের দিকে আমরা মনিপুরে পৃথক ক্ষুদ্র ক্ষুদ্র কমপক্ষে সাতটি স্বাধীন রাজ্যের অস্তিত্ব

পাই। এসব স্বাধীন রাজ্যগুলোতে নিংথোজা, খুমন, অঙোম, মোইরাং, লুওয়াং শরাং-লৈশাংথেম ও খাবা-জানবা এই সাতটি যেক বা 'শালাই'য়ের লোকদের বসবাস ছিল। মনিপুরের ইতিহাস অনুযায়ী নিংথোজাদের প্রথম রাজা হলেন পাখংবা-যিনি ৩৩ খৃষ্টাব্দে মনিপুরের সিংহাসনে অধিষ্ঠিত হয়েছিলেন। তার আগে মনিপুর তথা কংলৈ রাজ্য শাসন করেছেন বিভিন্ন গোত্র বা গোষ্ঠীর শাসকেরা, যেমন, চকপা, শরাং-লৈশাংথেম ও খাবা-জানবা। পাখংবা খাবাদের রাজা খাবা নোংজেমবাকে যুদ্ধে পরাজিত করেই কংলৈ বা মনিপুরের সিংহাসনে অধিষ্ঠিত হয়েছিলেন।<sup>(২)</sup> পরবর্তীতে কয়েক শতাব্দী ধরে এই রাজ্যগুলোতে পারস্পরিক আক্রমণ প্রতিআক্রমণ এবং পররাজ্য দখল করে নিজ রাজ্যসীমা বিস্তৃতির ধারা চলতে থাকে। এবং এভাবেই একটি একক ও সামগ্রিক জাতিসত্তা গঠিত হতে থাকে। পঞ্চদশ শতাব্দীতে এসে নিংথোজারা প্রবলতর শক্তি হিসেবে বাকী সমস্ত রাজ্য অধিকার করে ফেলে এবং সমগ্র মনিপুর প্রায় একক রাজ্যে পরিণত হয়। নিংথোজাদের পরিচিতিজ্ঞাপক নাম 'মৈতৈ' সমগ্র মনিপুরীদের জন্য প্রচলিত হয়ে যায় এবং মনিপুরী বা মৈতৈ একটি একক জাতিসত্তার রূপ লাভ করে।<sup>(৩)</sup> কিন্তু এই একীকরণ ও একক জাতিসত্তা নির্মাণের গতিধারা চূড়ান্ত ও শিখরস্পর্শী সাফল্য অর্জন করে অষ্টাদশ শতাব্দীতে এসে মনিপুরের এক খ্যাতিমান শাসক রাজর্ষি ভাগ্যচন্দ্রের আমলে তার কিংবদন্তীতুল্য শৌর্য্য বীর্যের পাশাপাশি সকল স্তরের জনগনকে বিমোহিত করার অলৌকিক শক্তির কারণে। তিনি পরাজিত এবং মনিপুর রাজ্যে একীভূত ক্ষুদ্র রাজ্যগুলোর রাজাদের সম্মানে তার রাজদরবারে বিভিন্ন সম্মান সূচক রাজার পদ সৃষ্টি করেন যাদেরকে তিনি সম্পৃক্ত রেছিলেন

তাদের পূর্বতন রাজ্যের প্রশাসন ও অন্যান্য কাজে।<sup>(৪)</sup> আর এভাবেই রাজা ভাগ্যচন্দ্র মনিপুর রাজ্যকে শক্তিশালী করে তুলতে এবং একক মনিপুরী বা মৈতৈ জাতিসত্তা নির্মাণে সকলকে সংশ্লিষ্ট করেছিলেন। ভাগ্যচন্দ্র সৃষ্ট এ ধারা পরবর্তীতেও, বৃটিশদের কাছে সার্বভৌমত্ব হারানোর পূর্ব পর্যন্ত, বহমান ছিল। ইতিহাস বলে, মনিপুরের রাজনৈতিক ও সামাজিক জীবনধারা সকল সময়ে নিরুত্তাপ বা নিস্তরঙ্গ ছিল না। প্রতিবেশী শক্তিগুলোর সাথে প্রতিনিয়তই যুদ্ধ বিগ্রহে লিপ্ত থাকতে হয়েছে মনিপুরকে- কখনও পরাক্রমশালী মনিপুরী রাজাদের নিজ রাজ্যসীমা বৃদ্ধির ইচ্ছে বাস্তবায়নের লক্ষ্যে- আবার কখনও বা কোন বিদেশী শক্তির আগ্রাসন থেকে। আবার কখনো কখনো আভ্যন্তরীণ কোন্দল-বিশেষত: রাজপরিবারের অন্তর্কলহ বা সিংহাসন দখলের লড়াইয়ের কারণেও মনিপুরে, সৃষ্টি হয়েছে যুদ্ধ বিগ্রহের। আর এ সব কারণে বিভিন্ন সময়ে মনিপুরী রাজপরিবারের সদস্যরা অনুগত জনগোষ্ঠী নিয়ে মনিপুর ছেড়ে পালিয়ে গিয়ে আশ্রয় নিয়েছেন প্রতিবেশী রাজ্যগুলোতে-বিশেষত: কাছাড়, আসাম বা ত্রিপুরা। পরবর্তীতে এই জনগোষ্ঠীই বিভিন্ন সময়ে বিভিন্ন প্রেক্ষাপটে ছড়িয়ে পড়েছেন বর্তমান বাংলাদেশের বিভিন্ন অঞ্চলে-বৃহত্তর সিলেট জেলা, ময়মনসিংহ, ঢাকা এবং কুমিল্লার বিভিন্ন স্থানে। সুতরাং, বাংলাদেশের মনিপুরী জনগন মনিপুর রাজ্য থেকে উদ্ভূত হলেও তারা সাধারণত: সরাসরি মনিপুর রাজ্য থেকে বাংলাদেশের বিভিন্ন অঞ্চলে ছড়িয়ে পড়েননি- বরং বাংলাদেশে মনিপুরী বসতি স্থাপন হয়েছে প্রধানত: কাছাড়, আসাম এবং ত্রিপুরা থেকেই। সেই হিসেবে আমরা বর্তমান বাংলাদেশের মনিপুরী জনগনের উৎসভূমি হিসেবে চিহ্নিত করতে পারি মনিপুরের পাশাপাশি কাছাড়, আসাম ও ত্রিপুরা রাজ্যকে।

## ২. পাশ্চাত্য প্রতিবেশীদের সাথে মনিপুরের প্রাচীন যোগাযোগ :

ইতিহাসের বিভিন্ন তথ্য থেকে আমরা জানতে পারি যে, প্রাচীনকাল থেকেই মনিপুরের সাথে বাইরের বিভিন্ন রাজ্যের যোগাযোগ গড়ে ওঠে। দক্ষিণ-পূর্ব এশিয়ার সাথে প্রাগৈতিহাসিক সময়কাল থেকেই মনিপুর ছিল বিভিন্ন জাতি, সংস্কৃতি এবং সভ্যতার এক অপূর্ব মিলন কেন্দ্র। আর তাই, বলা হয়ে থাকে- মনিপুর হলো বিভিন্ন জাতি ও সংস্কৃতির এক অনুপম জাদুঘর।

### (ক) আসাম, কাছাড় ও ত্রিপুরার সাথে যোগাযোগ :

ষোড়শ শতাব্দীর প্রথম দিক থেকেই মনিপুরের সাথে বাইরের বিভিন্ন রাজ্যের যোগাযোগ গড়ে, ওঠে। রাজা কিয়ামা ১৫০৩ খৃষ্টাব্দে কাছাড় রাজ্য আক্রমণ করে এবং পরাভূত করে। পরবর্তীতে রাজা কবোম্বার সময় ১৫৩৪ খৃষ্টাব্দে আসাম রাজার কাছ থেকে একটি হাতি উপহার পান। আসাম রাজ স্বর্গনারায়ণ (১৪৯৭-১৫৩৯) একজন আসামী রাজকন্যাকে মনিপুররাজ কবোম্বার সাথে বিয়ে দেন এবং বিনিময়ে মনিপুরী রাজাও অহোম রাজের সাথে একজন মনিপুরী রাজকন্যাকে বিয়ে দেন। ইতিহাসবিদগণ আরও উল্লেখ করেছেন যে, মনিপুররাজ চালামা (১৫৪৪-১৫৬১) এবং মুংলামা (১৫৬১-১৫৭৯) আসামী রাজকন্যা বিয়ে করেন।<sup>(৬)</sup> ষোড়শ শতাব্দীর মাঝামাঝি সময়ে কোচদের সাথে মনিপুরের যোগাযোগ গড়ে ওঠে। ১৫৩৭ খৃষ্টাব্দে কোচ রাজা বিশ্ব সিংহ এবং তার ভাই অহোম রাজার সাথে সাক্ষাৎ করে বিভিন্ন উপহার দেন। বিনিময়ে অহোম রাজাও তাদেরকে উপহার সামগ্রী দিয়ে সম্মানিত করেন। ঐ বছরই মনিপুরের রাজার কাছেও দুত প্রেরণ এবং বিভিন্ন উপহারসামগ্রী বিনিময় হয়।<sup>(৭)</sup> এছাড়া কোচ ইতিহাসে কোচ কর্তৃক মনিপুর আক্রমণ এবং পরাভূত করার উল্লেখ পাওয়া যায়। কোচ রাজা নরনারায়ণের (১৫৪০-১৫৮৭) রাজত্বকালে কোচ সাম্রাজ্যের ব্যাপক বিস্তৃতি ঘটে। রাজা তার ভাই বিলারায় এর সহযোগিতায় আসাম, কাছাড়, জৈন্তিয়া,

মনিপুর, ত্রিপুরা, খোইরোম এবং ডিমাকুয়ার রাজার বিরুদ্ধে সফল অভিযান পরিচালনা করে, এবং বশ্যতা স্বীকারে বাধ্য করে।<sup>(৮)</sup> প্রাসঙ্গিকভাবেই এটা অবশ্য উল্লেখনীয় যে, এই বিবরণীর কোন কোন ঘটনা বা অংশের সত্যতা অবশ্যই নিরূপিত হওয়া দরকার এবং কথিত অনেক ঘটনার সংশ্লিষ্টতা সম্পর্কে নিশ্চিত হওয়ার জন্যে আরও বিস্তারিত বিবরণ প্রয়োজন। আবার এসব বিবরণী সাধারণভাবে সন্দেহজনক বা অবিশ্বাস্য বলে বাতিল করে দেওয়ারও কোন সুযোগ নেই, বিশেষ করে যখন এর অনেকগুলোই ঐতিহাসিক এবং সামাজিক বিশ্লেষণে টিকে যায়।<sup>(৯)</sup>

মনিপুর রাজপরিবারের সাথে বাইরের রাজাদের বৈবাহিক সম্পর্কের সূত্রপাত ঘটে মহারাজ খাগেম্বার আমলে (১৫৯৭-১৬৫২) কাছাড় রাজের কাছে তার কন্যা 'চরোইগাম্বী'র বিবাহ দেয়ার মধ্য দিয়ে।<sup>(১০)</sup> মহারাজ পাইখোম্বা (১৬৬৬-১৬৯৭) ত্রিপুরার রাজকন্যাকে বিয়ে করেন।<sup>(১১)</sup> পরবর্তীতে রাজর্ষি ভাগ্যচন্দ্র তার কন্যা কুরঙ্গনয়নীকে আসাম রাজ স্বর্গদেব রাজেশ্বর সিংহের সাথে বিয়ে দেন। আসামরাজ কুরঙ্গনয়নীর অনুরোধে একটি বিরাট দীঘি খনন করান এবং তার পরে রাণী কুরঙ্গনয়নীর সাথে আগত মনিপুরী অধিবাসীদেরকে বসতি স্থাপন করান। এ ঘটনা ১৭৬৪ খৃষ্টাব্দের।<sup>(১২)</sup> এ ঘটনার প্রতি আলোকপাত করেই আর.কে. ঝলজিং সিংহ মন্তব্য করেন- 'Their (Manipuris) diffusion in the Brahmaputra Valley started in the eighteenth century when the Ahom king Rajeshwar singh married a Manipuri Princess.'<sup>(১৩)</sup> কিন্তু এটা সন্দেহাতীতভাবে সত্য যে, ভাগ্যচন্দ্রের শাসনামলের অনেক পূর্ব থেকেই কাছাড়, আসাম বা ত্রিপুরায় মনিপুরী জনগণ ছড়িয়ে পড়ে- যদিও মনিপুরী জনগণের মনিপুরের বাইরে ছড়িয়ে পড়া এবং বসতি স্থাপনের ঘটনা ব্যাপক ভাবে বৃদ্ধি পায় মহারাজ ভাগ্যচন্দ্রের শাসনামলে

এসে। খাগেম্বা আমলে রচিত প্রাচীন মনিপুরী গ্রন্থে খাগেম্বাকে উদ্দেশ্য করে বলা হয়েছে- 'পশ্চিমের দেশে বসতি স্থাপনকারী মনিপুরীরা একদিন এদেশে ফিরে আসবে- তারাই একদিন মনিপুরীদের প্রাচীন রীতিনীতি ফিরিয়ে আনবে।'<sup>(১৪)</sup> এ থেকে প্রমাণিত হয় যে, খাগেম্বা শাসনামলে বা তারও আগে থেকেই পশ্চিমের রাজ্যগুলোতে অর্থাৎ কাছাড়, আসাম বা ত্রিপুরায় মনিপুরী বসতি স্থাপন শুরু হয়ে যায়। ইতিহাসবিদ আর.কে. ঝলজিং সিংহের মতে সপ্তদশ শতাব্দী থেকেই মনিপুরের বাইরে মনিপুরী বসতি স্থাপনের সূত্রপাত ঘটে। মনিপুররাজ চিংশাইও (১৭৪৮-১৭৫২) ক্ষমতাচ্যুতির পর সপরিবারে মনিপুর ছেড়ে কাছাড়ে স্থায়ীভাবে বসবাস শুরু করেন।<sup>(১৫)</sup>

### খ) বাংলা, বিশেষত: সিলেটের সাথে যোগাযোগঃ

এয়োদশ শতাব্দীর প্রথমার্ধ থেকেই আমরা মনিপুরের সাথে বাংলার যোগাযোগ গড়ে ওঠার উল্লেখ পাই। ডরিউ ইবোহল সিংহ তার 'দি হিস্টরী অব মনিপুর' গ্রন্থে উল্লেখ করেছেন যে, ১২২৫ খৃষ্টাব্দের দিকে মনিপুরের লমাংদোং অঞ্চলে একজন বাঙালি রাজার নেতৃত্বে বাঙালি বসতির সূত্রপাত ঘটে। তিনি ঐ বাঙালি রাজাকে বাংলার সেন বংশের কোন এক রাজা বলে মত প্রকাশ করেছেন। অবশ্য তিনি ঐ বাঙালি বসতি স্থাপনের কালিক সাযুজ্যতার প্রেক্ষিতে ঐ রাজাকে ত্রিপুরার পার্শ্ববর্তী ক্ষুদ্র রাজ্য পেটিকেরা রাজ্যের কোন রাজা হতে পারেন বলে মন্তব্য করেও শুধুমাত্র ধর্মীয় বৈসাদৃশ্যের কারণে তা বাতিল করেছেন। কারণ ঐ পেটিকেরার রাজা ছিলেন বৌদ্ধ ধর্মের অনুসারী, অপরপক্ষে মনিপুরে বসতি স্থাপনকারী রাজা ছিলেন শৈব ধর্মাবলম্বী।<sup>(১৬)</sup> কিন্তু এ বিষয়ে এরকম একটি সিদ্ধান্তে উপনীত হওয়ার আগে গভীর অনুসন্ধান ও নিবিষ্ট পর্যবেক্ষণ আবশ্যিক। কারণ, অনেক ঐতিহাসিকই মনে করেন যে, মনিপুরে একসময় বৌদ্ধধর্মের প্রচলন ছিল। শ্রী নলিনী কুমার ভদ্র মনিপুরের মাসিকপত্র

'য়াকাইরোল' এর সম্পাদক ডা:এন. লৈরেন সিংহের মন্তব্যের উল্লেখ করে বলেছেন যে, 'মনিপুরে এমন অনেক প্রস্তরমূর্তি আছে, যাহা মনিপুরীদের নিকট শিবের প্রতিমূর্তি বলিয়া পরিচিত; কিন্তু আসলে তাহা বৌদ্ধমূর্তি।'<sup>(১৭)</sup>

এয়োদশ শতাব্দীতে রচিত 'ভবিষ্যৎ পুরানে' মনিপুরের উল্লেখ পাওয়া যায়।<sup>(১৮)</sup> ১৫৭৭ খৃষ্টাব্দে রচিত "শ্রীতত্ত্ব চিন্তামনি" গ্রন্থের লেখক বাংলার বিখ্যাত তাত্ত্বিক সাধক পূনানন্দ আসাম এবং মনিপুরে তাত্ত্বিক মতবাদ প্রচার করেছিলেন।<sup>(১৯)</sup>

প্রাণ্ড তথ্যাদি থেকে জানা যায়- খাগেম্বার শাসনামলে (১৫৯৭-১৬৫২) বা তার সামান্য আগে মনিপুরের পোইরৈ রাজধানীর পেনু লৈমার গর্ভে চেংলৈ শালাইতে জনগ্রহনকারী জনৈক পাদনবা পোইরৈ রাজ্য ছেড়ে 'তরফ' রাজ্যে এসে বসবাস করেন।<sup>(২০)</sup> উল্লেখ্য, তরফ রাজ্যটি বর্তমান বাংলাদেশের হবিগঞ্জ (বৃহত্তর সিলেট জেলার অধীন) জেলায় অবস্থিত ছিল। বর্তমানে এখানে 'বিশগাঁও' নামে মনিপুরী অধ্যুষিত একটি অঞ্চল আছে। কিন্তু এ ঘটনার সত্যতা নিরূপন করা সম্ভব হয়নি। কারণ তরফ রাজ্যের ইতিহাস পাঠে বা সিলেট জেলার তৎকালীন বিভিন্ন স্বাধীন রাজ্যগুলোর ইতিহাস পাঠে সেধরনের ঘটনার কোন উল্লেখ কোথাও মেলেনি। তাছাড়া অন্য কোনভাবেও এঘটনার সপক্ষে কোন তথ্য প্রমাণাদি পাওয়া যায়নি। আমরা 'নোংসামে পুয়া' গ্রন্থ থেকে আরেকটি ঐতিহাসিকভাবে বহুল উল্লেখিত তথ্যের কথা জানি- যেখানে বলা হয়েছে ১৬০৬ খৃষ্টাব্দে রাজানুজ শানোংবা রাজার সাথে মতদ্বৈধতার কারণে কাছাড় পালিয়ে যান এবং কাছাড় রাজের সহায়তায় মনিপুর আক্রমণ করেন। পরে ব্যর্থমনোরথ হলে পুনরায় তরফ রাজ্যের সহায়তা নিয়ে কাছাড় ও তরফ রাজ্যের সম্মিলিত সৈন্য বাহিনী নিয়ে মনিপুর আক্রমণ করেন। কিন্তু দুর্ভাগ্যবশত: যুদ্ধে পরাজিত হলে বিপুল সংখ্যক কাছাড়ী ও তরফের মুসলিম সৈন্যগন মনিপুরী সৈন্যদের হাতে বন্দী হন।<sup>(২১)</sup> কথিত আছে ঐ যুদ্ধে ধৃত মুসলিম সৈন্যদেরকে মনিপুরী মেয়ে বিয়ে দিয়ে

মনিপুরে স্থায়ীভাবে বসতি স্থাপন করানো হয়- যাদের বংশধররাই আজকের 'মৈতৈ পাঙন' বা মনিপুরী মুসলমান সম্প্রদায়। ঐ গ্রন্থে আরো উল্লেখ করা হয়েছে যে, পরবর্তীতে মনিপুরের সাথে তরফ রাজ্যের যোগাযোগ ও সম্পর্ক বেড়ে যায় এবং বিভিন্ন সময়ে মনিপুর থেকে বিভিন্ন প্রতিনিধিদল তরফ সফর করেন। তারা রাজ্যের ভৌগোলিক অবস্থান ও নৈসর্গিক দৃশ্যে মুগ্ধ হয় যার আবেগদীপ্ত বর্ণনা ঐ গ্রন্থের বিভিন্ন স্থানে বিধৃত হয়েছে এবং এক পর্যায়ে উল্লেখ করা হয়েছে যে, তরফ রাজ্যটি সুরমা নদীর তীরে অবস্থিত।<sup>(২২)</sup> কিন্তু তরফ রাজ্যের ইতিহাসে বা বৃহত্তর সিলেটের প্রাচীন ইতিহাস কোথাও এরকম একটি গুরুত্বপূর্ণ ঘটনার উল্লেখ মেলে না। তদুপরি, তরফ রাজ্যের অবস্থান সুরমা নদীর তীরে বলে যে উল্লেখ করা হয়েছে তাও বিভ্রান্তিমূলক। কারণ, তরফ রাজ্য আর সুরমা নদীর পারস্পরিক অবস্থান এতদূরবর্তী যে তা কোনভাবেই গ্রহোক্ত ঐ তথ্যকে সমর্থন করেনা।

পঞ্চদশ শতাব্দীতে মহারাজ কিয়াম্বার আমল থেকেই আসাম, ত্রিপুরাসহ বাংলাদেশ থেকেও বিভিন্ন ব্রাহ্মণ ও ধর্মপ্রচারকগন মনিপুরে আসতে শুরু করে। এই ধারা ক্রমাগত বৃদ্ধি পেতে থাকে এবং মহারাজ চরাইরোংবার আমলে এসে মনিপুর প্রায় সম্পূর্ণই হিন্দু ধর্মের প্রভাব বলয়ে চলে আসে। তার পুত্র মহারাজ গরীবনেওয়াজ (১৭০৯-১৭৪৮) এর সময় সিলেট থেকে জনৈক শান্তিদাস গোস্বামী মনিপুরে এসে রামান্দি ধর্ম প্রচার করেন। রাজা শান্তিদাসের কাছে রামান্দি ধর্মে দীক্ষিত হন এবং ১৭২৮ খৃষ্টাব্দে ঐ ধর্মকে মনিপুরের রাষ্ট্রীয় ধর্ম হিসেবে ঘোষণা দেন। শান্তি দাস গোস্বামী যদিও সিলেট থেকে এসেছিলেন বলে বিভিন্ন ইতিহাস গ্রন্থে উল্লেখ আছে, তবু অনেক ঐতিহাসিকই তিনি আদৌ সিলেট থেকে এসেছিলেন কি-না বা সিলেট থেকে এসে থাকলেও তার আধ্যাত্মিক সাধনার, ক্ষেত্রে সিলেট ছিল কি-না এ ব্যাপারে সন্দেহ প্রকাশ করেছেন।<sup>(২৩)</sup> কিন্তু শ্রীহট্টের ইতিহাস পাঠে জানা যায় শান্তিদাস গোস্বামী মোগল

রাজত্বের অবসানকালে সিলেটে এসে একটি সুরমা স্থানে আশ্রম নির্মান করে আধ্যাত্মিক সাধনা শুরু করেন। তিনি তার জটীকলাপ মধ্যে নরসিংহ দেবতাকে রাখতেন। আশ্রম নির্মানের পর তিনি নরসিংহ দেবতাকে ঐ আশ্রমে স্থাপন করেন বলে আশ্রমটি নরসিংহটিলা নামে খ্যাত হয়। মনিপুরাধিপতি দীর্ঘদিন ঐ আশ্রমের ব্যয় নির্বাহ করতেন।<sup>(২৪)</sup> উল্লেখ্য, নরসিংহটিলা স্থানটি সিলেট শহরের এক প্রান্তে অবস্থিত এবং ঐ স্থানে একটি মনিপুরী পাড়াও বর্তমান।

একবার মহারাজ ভাগ্যচন্দ্র যখন কাছাড় অবস্থান করছিলেন তখন তিনি মহাপ্রভু শ্রী চৈতন্যের পিতৃভূমি সিলেটের ঢাকাদক্ষিণে যান। সেখানে তিনি শ্রীচৈতন্যের পিতামহ উপেন্দ্র মিশ্রের অধস্তন অষ্টম পুরুষ রামনারায়ণ শিরোমণি মহাশয়ের সংস্পর্শে আসেন। রাজা শিরোমণি মহাশয়ের গভীর ধর্মজ্ঞান ও তত্ত্বালোচনায় মুগ্ধ হন এবং তাকে মনিপুর সফরের আমন্ত্রণ জানান। পরবর্তীতে ভাগ্যচন্দ্র পুনরায় মনিপুর রাজসিংহাসনে আসীন হলে রামনারায়ণ শিরোমণি মনিপুর সফরে যান এবং সেখানে তিনি চৈতন্য ধর্মের প্রচারক ও প্রসার ঘটান। পরে তিনি যখন সিলেটে ফিরে আসেন তখন রাজা ভাগ্যচন্দ্র তার সাথে করে ঢাকাদক্ষিণের 'শ্রীমন্দিরে' ব্যবহারের জন্যে ৫ম ওজনের পিতলের একটি ঘন্টা পাঠান। তার প্রায় ৯০ বৎসর পরে ঘন্টাটি এক অগ্নিকাণ্ডে বিনষ্ট হয়।<sup>(২৫)</sup> পরে মহারাজ চন্দ্রকীর্তির সময় সিলেটের ঢাকাদক্ষিণ থেকে আরেক ধর্মপ্রচারক রামগতি বিদ্যালঙ্কার মনিপুর গমন করেন। তার কাছে পূর্বোক্ত ঘন্টা বিনষ্টের খবর শুনে মাতা মহারাণী কুমুদিনীর নির্দেশে চন্দ্রকীর্তি মহারাজ পূর্বঘন্টার অভাব পূরণার্থে বিদ্যালঙ্কারের সাথে করে ২ মণ ওজনের একটি কাংস্য ঘন্টা ঢাকাদক্ষিণের শ্রীমন্দিরে প্রেরণ করেন। ঘন্টাগাত্রে মনিপুরী ভাষায় বাংলা অক্ষরে মনিপুরেশ্বর চন্দ্রকীর্তি ও মহারাণী কুমুদিনীর নাম ইত্যাদি লিখা আছে। এ ঘটনা ১৮৭৮ খৃষ্টাব্দের।<sup>(২৬)</sup>

### ৩. মনিপুরী বসতিস্থাপনের সময়কালঃ

কাছাড়, আসাম বা ত্রিপুরা থেকেই হোক, অথবা মূল মনিপুর থেকেই হোক বাংলাদেশে মনিপুরী জনগোষ্ঠীর আগমনকাল সঠিকভাবে নিরূপণ করা ঐতিহাসিক দৃষ্টিকোণ থেকে খুবই জরুরী। অথচ এই জরুরী বিষয়টিই এতদিন উপেক্ষিত থেকেছে বিভিন্ন কারনেই এ ব্যাপারে ঐতিহাসিকদের উৎসুক দৃষ্টি আকৃষ্ট হয় নাই। বাংলাদেশে মনিপুরীরা সংখ্যান্বলতা এবং অন্যান্য কারণে কখনোই খুব গুরুত্বপূর্ণ হয়ে উঠতে পারেনি। ফলে মনিপুরীদেরকে নিয়ে এদেশে খুব একটা লেখালেখি হয়নি-হয়নি এদের ইতিহাসের বিস্তৃত অধ্যয়নগুলো পুনর্নির্মানের সফল কোন উদ্যোগ নেয়া। সামান্য যাও লেখালেখি হয়েছে- তাতেও অধিকাংশ ক্ষেত্রেই ঐতিহাসিকের নির্মোহ দৃষ্টিতে সত্য সন্ধানের বা অনাবিস্কৃত তথ্য উদ্ধারের কোন প্রয়াস লক্ষ্যযোগ্য হয়নি। তাই আজ প্রয়োজন, ইতিহাসের জান্যেই ইতিহাসের এই আঙুলিত অধ্যায়ের উন্মোচন।

সাধারণভাবে বলা হয়ে থাকে যে, মনিপুর বার্মা যুদ্ধের সময় বিশেষত: 'চহী তরেৎ খুত াকপা' বা 'Seven Years Devastation' নামে পরিচিত সাত বৎসর ব্যাপী সংঘটিত বার্মা যুদ্ধের সময় মনিপুরী জনগন মনিপুর ছেড়ে পালিয়ে এসে কাছাড়, আসাম, ত্রিপুরা এবং বাংলাদেশের বিভিন্ন অঞ্চলে বসতি স্থাপন করে। কিন্তু এটি একটি আপাত: সত্য। ইতিহাসের অনুপুঙ্খ বিচারে আমরা জানতে পারি যে, এই সময়ের ও আগে বাংলাদেশের বিভিন্ন অঞ্চলে মনিপুরী বসতি স্থাপন শুরু হয়। তবে এটা সত্য যে, বিপুল আকারে এবং ব্যাপক ভাবে বাংলাদেশে মনিপুরী বসতি স্থাপনের ঘটনা ১৮১৯ থেকে ১৮২৬ খৃষ্টাব্দ পর্যন্ত বিস্তৃত 'Seven Years Devastation' এর সময়েই। আবার তার পরেও কাছাড়, ত্রিপুরা, আসাম বা মনিপুর থেকে বাংলাদেশে মনিপুরী বসতি স্থাপনের নজীরও আছে। সুতরাং, আমরা বাংলাদেশে মনিপুরী বসতিস্থাপনের কালিক ব্যাপ্তিকে ৩টি সময়কালে বিভক্ত করতে

পারি-(ক) প্রাচীন পর্ব বা Seven Years Devastation' এর পূর্ববর্তী সময়, (খ) মধ্য পর্ব বা Seven Years Devastation' এর সময়কাল এবং (গ) শেষ পর্ব বা Seven Years Devastation' পরবর্তী সময়।

(ক) বাংলাদেশে মনিপুরী বসতিস্থাপন-প্রাচীন পর্ব:

অনেক ঐতিহাসিকের মতে বাংলাদেশে মনিপুরীদের বসতিস্থাপন শুরু হয় অষ্টাদশ শতাব্দী থেকে।<sup>(২৭)</sup> এ প্রসঙ্গে ত্রিপুরা সেন্সাস বিবরণীতে উল্লেখ করা হয়েছে 'প্রথম ব্রহ্মাযুদ্ধের সময় হইতে অনেক মনিপুরী রাষ্ট্রবিপ্লবের দরুন মনিপুর রাজ্য পরিত্যাগ করিয়া কাছাড় ও শ্রীহট্ট অঞ্চলে এবং ত্রিপুরা রাজ্যে উপনিবেশ স্থাপন করে।' <sup>(২৮)</sup> এখানে উল্লেখযোগ্য, বার্মার সাথে মনিপুরের যুদ্ধ বিগ্রহের ঘটনা প্রায় সাংবৎসরিক। প্রাচীনকাল থেকেই এরকম যুদ্ধ বিগ্রহ প্রায়ই লেগে থাকতো সুতরাং উপরোক্ত রিপোর্টে উল্লেখিত 'প্রথম ব্রহ্মাযুদ্ধ' বলতে আমরা কোন যুদ্ধকে চিহ্নিত করবো- এটা বাংলাদেশে মনিপুরী বসতিস্থাপনের সময়কাল নিরূপণের ক্ষেত্রে অত্যন্ত গুরুত্বপূর্ণ। Capt. E. W. Dunn এর মতে- ১৭৫৫ খৃষ্টাব্দে মরায়া বা গৌরশ্যাম যখন রাজসিংহাসনে আসীন তখন বার্মারাজ Alungpaya বা Alowpra মনিপুর আক্রমণ করে পরাভূত করেন এবং মনিপুরের প্রভূত ক্ষতিসাধন করেন- ঐ ঘটনাই প্রথম ব্রহ্মাযুদ্ধ। মনিপুরের বিভিন্ন ঐতিহাসিক নথিপত্রেও ঐ ঘটনাকে 'খুলতাক অহায়া' বা First Devastation বলে উল্লেখিত হয়েছে।<sup>(২৯)</sup> আমরা একই ঘটনার উল্লেখ পাই বার্মার ইতিহাসের বিভিন্ন তথ্যসূত্রেও।<sup>(৩০)</sup> এরপর কয়েকদশক ধরে চলে মনিপুরের ভাগ্যাকাশে শক্তিশালী বামার্জ বাহিনী কর্তৃক আক্রমণ এবং পরাভূত করণের পৌনঃপুনিক ঘটনার দুঃখজনক অনুবৃত্তি।

D.G.E.Hall তার 'Burma' গ্রন্থে এই

ঘটনার বিবরণ দিয়েছেন এভাবে- The expedition up the chindwin, from which Alougpaya had been recalled in 1759, inflicted upon Manipur one of the worst disasters in its history, Imphal was occupied and thousands of people deported for settlement in the Sagiang and Amarapoura districts. Among them were loatman, silk workers and silversmiths. From this time on wards the astrologers at the Burmese court were Manipuri Brahmins. While Manipuris formed a cavalry regiment in the Burmese Army known as 'Cassay Horse'<sup>(৩০)</sup> Francis Harmilton এর মুখে আমরা অনুরূপ আরেকটি ঘটনার বিবরণ শুনতে পাই- 'The Manipur priest above mentioned said that the Bruhmas or Burmas invaded his native country about the year 1768 and for eight years remained there committing every kind of devastation. The country previously had contained a very great number of horses and other cattle, not above one in a hundred of which was left behind. He thinks that the Burmas carried away of destroyed 3,00,000 persons of different ages and sexes, and indeed it was alleged, when I was at Ava, that 1,00,000 captives remained near the city.'<sup>(৩১)</sup>

এ 'তো' গেলো মনিপুরী জনগণের মনিপুর রাজ্য ছেড়ে বাইরের রাজ্যগুলোতে বসতিস্থাপনের বিভিন্ন ঘটনার এক সংক্ষিপ্ত তথ্যচিত্র। কিন্তু এ থেকে দেশত্যাগী এই মনিপুরী জনশ্রোত যে বাংলাদেশ ভূ-খন্ড

পর্যন্ত এসে পৌঁছেছিল তার কোন সুনির্দিষ্ট প্রমাণ বা তথ্যনির্ভর ঘটনার উল্লেখ আমরা পাইনি। এতদসংক্রান্ত সর্বপ্রথম যে ঘটনাটির উল্লেখ আমরা পাই, তা হলো ১৭৬৪-৬৫ খৃষ্টাব্দের দিকে মহারাজ ভাগ্যচন্দ্র যখন ক্ষমতায় আসীন, তখন রাজার সাথে মতদ্বৈধতা সৃষ্টির প্রেক্ষিতে মোয়রাং রাজ্যের এক রাজপুরুষ মোয়রাংথেম গোবিন্দের নেতৃত্বে একদল মনিপুরী মনিপুর ছেড়ে সিলেটের শ্রীমঙ্গলের নিকটবর্তী সাতগাঁও (খাজিপুর) নামক স্থানে বসতি স্থাপন করেন। মোয়রাংথেম গোবিন্দের পৌত্রী রত্নাবলীকে ত্রিপুরার রাজা ঙ্গশান চন্দ্রের কাছে বিয়ে দেয়া হয়।<sup>(৫০)</sup> মোয়রাংথেম গোবিন্দের স্মৃতিস্তম্ভের ধ্বংসাবশেষ এখনও বর্তমান। ঐ স্থানে এখনও কয়েকটি মনিপুরী পরিবার বাস করছে।

আমরা এখানে Mirza Nathan এর দেয়া একটি বিবরণীর অংশবিশেষ উল্লেখ করতে চাই- 'In that region (Pratapgarh) there was another tribe called khasta (Khasia) who were independent and had a chief of their own. In between these (territories of khasia and kachar) there was another group of people known by the name of Mughols (Moglai?)—Although the language of there people was akin to the language of the Kacharies, they were all write skinned and put on big turbans on their heads. They put on their ears big earrings of brass called 'tunkal' weighing haff-a-powa or even a powa'<sup>(৫১)</sup> Mirza Nathan বর্ণিত এ বিবরণের সময়কাল ১৬০৭-১৬৪১ খৃষ্টাব্দ এবং সেই সময় তরফ রাজ্যের বিস্তৃতি প্রত্যপ গড় পর্যন্ত ছিল। প্রসঙ্গত উল্লেখ্য, প্রাচীনকালে মনিপুরীরা কাছাড়ীদের কাছে 'Mogh' এবং আসামীদের কাছে 'Moglau' নামে পরিচিত ছিল। তাহলে উপরে বর্ণিত বিবরণে উল্লিখিত জনগোষ্ঠী কি কাছাড়ীদের 'Mogh' বা আসামীদের 'Moglau'- অর্থাৎ মনিপুরী

জনগোষ্ঠী? এ প্রশ্নের সুস্পষ্ট উত্তর জানা না গেলেও আমাদের সন্দেহ আরো ঘনীভূত হয় যখন আমরা নোংসামৈ পুয়া-তে বর্ণিত পূর্বোক্ত ঘটনার কথা স্মরণ করি যেখানে বলা হয়েছে মহারাজ খাগেশ্বার শাসনামল (১৫৯৭-১৬৫২) বা তারও আগে পোইরৈ রাজধানীর পেনু লৈমার গর্ভে চেংলৈ শালাইতে জন্মগ্রহণকারী 'পাদনবা'র তরফ রাজ্যে বসতিস্থাপনের কথা। এ ব্যাপারে গভীর অনুসন্ধান প্রয়োজন।

শ্রী অচ্যুত চরণ চৌধুরী তত্ত্বনিধি 'শ্রীহট্টের ইতিবৃত্ত' গ্রন্থে উল্লেখ করেন যে, 'মনিপুরাধিপতি পেমেহেইবার (গরীবনেওয়াজ) সময় (১৭১৪ খৃষ্টাব্দ) হইতে নানা বিষয়ে শ্রীহট্টের অধিবাসীগণ সহ মনিপুরীদের সংস্রব ঘটে। অতঃপর মনিপুরের কোন রাজা কিয়ৎকালের জন্য শ্রীহট্টে আসিয়া বাস করেন বলিয়া কথিত আছে। সম্ভবত ব্রহ্মরাজের ভয়ে মনিপুরপতি শ্রীহট্টে আগমন করিয়া থাকিতে পারেন। মনিপুর পতির সহিত সেই সময়ে দেওয়ান মুক্তারামের সৌহার্দ্য জন্মিয়াছিল। তাহার চিহ্নস্বরূপ তিনি দুই দেব বিগ্রহ প্রদান করেন। রাজদত্ত সেই দুই বিগ্রহকে মুক্তারাম সাদিপুরে স্থাপন করিয়া দেব সেবার জন্য প্রচুর ভূ-স্বপত্তি দান করেন।'<sup>(৫২)</sup> কিন্তু Hunter's Statistical Account of Assam এ আমরা এ ঘটনার নিম্নরূপ বিবরণ পাই- Raja of Manipur is said to have resided sometimes in Sylhet. The Abaters of the Sadipur Akhra are also said to have been given over to Muktaram, founder of the Akhra and the father of Manik chand Dewan, by the Raja of Manipur.'<sup>(৫৩)</sup> উভয় বিবরণীতে অর্থগত কিছু বৈসাদৃশ্য লক্ষ্যণীয়। হাট্টার এর বিবরণী থেকে আমরা অনুমান করে নিতে পারি যে, মনিপুরের রাজা যখন সিলেট এসেছিলেন, তখন দেওয়ান ছিলেন মানিকচাঁদ এবং রাজা দেওয়ান মানিকচাঁদের পিতা মুক্তারাম, যিনি তখন সাদিপুর আখড়া প্রতিষ্ঠিত করে এর পরিচালনার দায়িত্বে ছিলেন, তাঁকে দুটি দেববিগ্রহ দান করেছিলেন। দেওয়ান

মুক্তারাম সম্বন্ধে বিস্তারিত জানা না গেলেও আমরা বিভিন্ন ইতিহাস গ্রন্থে দেওয়ান মুক্তারামের পুত্র দেওয়ান মানিক চাঁদ সম্পর্কে বিস্তারিত তথ্য পাই। হরকৃষ্ণ যখন শ্রীহট্টের নবাব তখন মানিক চাঁদ ছিলেন তার দেওয়ান। হরকৃষ্ণের নবাবীর সময়কাল ১৭২১ খৃষ্টাব্দ থেকে ১৭২৪ খৃষ্টাব্দ।<sup>(৫৪)</sup> কিন্তু মানিকচাঁদ দেওয়ান ছিলেন ১৭৭৮ খৃষ্টাব্দ পর্যন্ত। সুতরাং মনিপুরপতির কথিত সিলেট সফর ১৭২১ খৃষ্টাব্দ থেকে ১৭৭৮ খৃষ্টাব্দের মধ্যে যে কোন সময় হয়ে থাকতে পারে। অবশ্য অচ্যুত চরণ চৌধুরীর মতে মনিপুরপতির সিলেট আগমনের কারণ বার্মারাজের ভয়ে পলায়ন। সেক্ষেত্রে আমরা প্রথম বার্মাযুদ্ধের সময় (১৭৫৫ খৃষ্টাব্দ) যিনি মনিপুরের রাজা ছিলেন, অর্থাৎ মরান্বা বা গৌরশ্যামকেই সম্ভাব্য ব্যক্তি বলে অনুমান করতে পারি। অথবা, মহারাজ ভাগ্যচন্দ্র, যিনি ১৭৬৪ খৃষ্টাব্দে সিংহাসনারোহন করেন এবং যিনি বার্মাদের হাতে পরাজিত হয়ে কয়েকবারই নিজ রাজ্য ছেড়ে পলায়ন করেছিলেন, তাঁকেও উপরোল্লিখিত ঐ মনিপুরাধিপতি বলে অনুমান করা যেতে পারে। মনিপুররাজ কর্তৃক মুক্তারামকে দানকৃত এ দুটি দেববিগ্রহ এখনও বর্তমান। মহারাজ ভাগ্যচন্দ্র যখন দৌদিও প্রতাপে রাজ্যশাসন করছিলেন, তখন, ১৭৯৮ খৃষ্টাব্দে এক ঘটনায় একজন রাজ কর্মচারী মারাত্মক অভিযোগে অভিযুক্ত এক ব্রাহ্মণকে হত্যা করে। এই ঘটনার ফলে আত্মগ্লানিতে এবং পাপরোধে আক্রান্ত রাজা ভাগ্যচন্দ্র রাজ্য ত্যাগ করে নবদ্বীপ গমন এবং সেখানে জীবনের বাকী সময়গুলো ঐশ্বরচিন্তায় অতিবাহিত করার সিদ্ধান্ত নেন। ফলে রাজা তার পুত্র লাখন্যচন্দ্রের হাতে রাজ্যভার অর্পণ করে ঐ বছরেই নবদ্বীপের উদ্দেশ্যে মনিপুর ত্যাগ করেন। মনিপুরের সাথে কাছাড়ের তৎকালীন তিক্ত সম্পর্কের কথা বিবেচনায় রেখে রাজা ভাগ্যচন্দ্র খাসপুর হয়ে সরাসরি পথে না গিয়ে ৭০০ অনুচর সহ সিলেট পৌঁছেন। সেখান থেকে তিনি ত্রিপুরার রাজধানী আগরতলা হয়ে নবদ্বীপে যান। নবদ্বীপে কিছুকাল অবস্থানের পর তিনি নৌপথে বৃন্দাবনের উদ্দেশ্যে রওয়ানা দেন। কিন্তু পথিমধ্যে তিনি মুর্শিদাবাদ জেলার

ভগবানগোলায় ১৭৯৯ খৃষ্টাব্দে দেহত্যাগ করেন<sup>(৫৯)</sup> নবদ্বীপ যাওয়ার পথে জিরি, লক্ষীপুর, ভাঙ্গাই হিলসরি, সিলেট প্রভৃতি স্থানে প্রচুর মনিপুরী জনগণ মহারাজ ভাগ্যচন্দ্রকে স্বাগত জানান<sup>(৬০)</sup> এ থেকে আমরা জানতে পারি যে, সেই সময়েই অন্যান্য স্থানের ন্যায়, সিলেটেও মনিপুরী বসতি ছিল। সুতরাং আমরা অনুমান করতে পারি, সিলেট অঞ্চলে এসব মনিপুরী বসতি শুরু হয়েছিল মহারাজ ভাগ্যচন্দ্রের শাসনামলের প্রথম দিক থেকেই অথবা তারও আগে থেকেই মহারাজ চিৎশাই (১৭৪৮-১৭৫২) বা মহারাজ গরীবনেওয়াজের শাসনামল (১৭০৯-১৭৪৮) থেকেই যে সম্ভাবনার কথা আমরা আগেই একটি সমর্থিত ঘটনার বিবরণে উল্লেখ করেছি।

১৮০৪ খৃষ্টাব্দে ত্রিপুরার রাজা রামগঙ্গা মানিক্য অনুজ কাশীচন্দ্রসহ আগরতলা ছেড়ে বিশগাঁও এ এসে কিছুকাল অবস্থান করেন। তখন ঐ স্থানে অবস্থানকারী গুরুময়ুম ও ব্রহ্মচারীময়ুম বংশের মনিপুরী ব্রাহ্মণদেরকে 'মদন চক্র' দেব বিগ্রহ পূজার জন্য ব্রহ্মকোণ্ডর সম্পত্তি দান করেন<sup>(৬১)</sup> উল্লেখিত বিশগাঁও অঞ্চল বর্তমানে বৃহত্তর সিলেটের অন্তর্গত হবিগঞ্জ জেলার চুনাকুচাট থানায় অবস্থিত। বিশগাঁও মনিপুরী অধ্যুষিত বাংলাদেশের বিভিন্ন অঞ্চলগুলোর মধ্যে অন্যতম উল্লেখযোগ্য এক অঞ্চল। কালের প্রতিকূল প্রভাবে ক্রমশঃ ক্ষীয়মান হলেও অদ্যাবধি সেখানে প্রায় শ'খানেক মনিপুরী পরিবারের বসবাস। অপর এক ঘটনায় আমরা ১৮০৫ খৃষ্টাব্দের ২২ শে শ্রাবন তারিখে সিলেটে বসতিস্থাপনকারী জনৈক শেনজম আশারামের মনিপুর প্রত্যাবর্তনের উল্লেখ পাই<sup>(৬২)</sup>

উপরোক্ত আলোচনা থেকে এটা স্পষ্ট যে, Seven years Devastation এর সময়কালের অনেক আগে থেকেই বাংলাদেশের বিভিন্ন অঞ্চলে বিশেষতঃ সাতগাঁও, সিলেট শহর, বিশগাঁও এবং ভানুগাছ অঞ্চলে মনিপুরী বসতিস্থাপনের সূত্রপাত ঘটে। বিশেষতঃ মহারাজ গরীবনেওয়াজের আমল (১৭০৯-৪৮) বা অন্ততঃ মহারাজ ভাগ্যচন্দ্রের (১৭৬৪-৯৮) শাসনামল

থেকেই এসব অঞ্চলে মনিপুরী বসতি স্থাপন শুরু হয়েছিলো-এটা নিশ্চিত। সম্প্রতি আমরা একটি হস্তলিখিত পান্ডুলিপি আবিষ্কার করেছি যা বাংলাদেশে মনিপুরী বসতি স্থাপনের কাল নিরূপনে নিঃসন্দেহে গুরুত্বপূর্ণ ভূমিকা রাখবে। পান্ডুলিপিটি বাংলাদেশে বসবাসকারী একটি মনিপুরী পরিবারের (ওইনাম বংশের) পারিবারিক বংশতালিকা। হস্তলিখিত এ পুস্তিকায় উল্লেখ করা হয়েছে যে, এই বংশের পূর্বপুরুষ মাইমু, যৌবা ও মঙলেম্ব এক পর্যায়ে মনিপুর ছেড়ে চলে এসে প্রথমে কাছাড় এবং পরে বিশগাঁও ও ভানুগাছ অঞ্চলে বসতিস্থাপন করে। মঙলেম্ব এর অধস্তন একাদশ পুরুষরা এখন বাংলাদেশে বিশগাঁও অঞ্চলে বসবাস করছেন। পান্ডুলিপিটি সম্ভবতঃ তৈরী করেছিলেন বল সিংহ- যিনি মঙলেম্ব এর অধস্তন সপ্তম পুরুষ। কারণ তার নামে এসে বংশতালিকাটি শেষ হয়েছে। পরে তিন এক হস্তাক্ষরে বলসিংহের পুত্র মহেন্দ্র এবং মহেন্দ্রের পুত্র দুর্লভ সিংহের কথা লিখা হয়েছে। সম্ভবতঃ পরবর্তী হস্তাক্ষর দুর্লভ সিংহের দুর্লভ সিংহের পুত্র ছেস্কাই এর জীবিত ৪ পুত্র ও ১ কন্যা বর্তমানেও বাংলাদেশে বসবাস করছেন। জ্যেষ্ঠপুত্র ওইনাম ইবুংহাল সিংহ এর বর্তমান বয়স (১৯৯৯২খৃঃ) ৬৪ বৎসর। সাধারণতঃ ইতিহাসবিদরা কাল নিরূপণের ক্ষেত্রে এক এক প্রজন্মের জন্য ২৫ বৎসর ধরে থাকেন। তবে প্রাচীনকালে যেহেতু কম বয়সে বিয়ের একটি প্রবণতা ছিলো, তাই প্রাচীনকালের ক্ষেত্রে প্রত্যেক প্রজন্মের জন্যে এ সময়কাল ধরা হয়ে থাকে ২০ বৎসর। বলসিংহের সময় বা তার পরবর্তী সময়কি আমরা কোনক্রমেই প্রাচীনকাল বলে চিহ্নিত করতে পারি না। সুতরাং আমরা বল সিংহের সময়কাল নিরূপণের ক্ষেত্রে প্রত্যেক প্রজন্মের জন্যে ২৫ বৎসর ধরবো। সেই হিসেবে আমরা ওইনাম ইবুংহাল সিংহের ৬৪ বৎসরের সাথে যোগ করবো ৭৫ বৎসর (যেহেতু বল সিংহ ইবুংহাল সিংহের উর্ধ্বতন চতুর্থ পুরুষ, তাই ২৫×৩=৭৫ বৎসর) আমরা এখানে কাল নিরূপণের ক্ষেত্রে ৩টি পুরুষকেই ধরেছি এজন্যে যে, আমাদের অনুমান, পান্ডুলিপিটি যখন তৈরী করা হয়েছিলো তখন বল সিংহ

পরিনতঃ বয়সের ছিলেন। অতএব, এই পান্ডুলিপির রচনাকাল আজ থেকে প্রায় ১৩৯ বৎসর (৭৫+৬৪) আগে। পান্ডুলিপিতে ব্যবহৃত কাগজ, কলম ও কালি থেকেও পান্ডুলিপির রচনাকাল সম্পর্কে আমরা তদনুরূপ অনুমিতিতে পৌছতে পারি। আবার একই নিয়মে বাংলাদেশে বসতিস্থাপনকারী ঐ বংশের পূর্বপুরুষ মাইমু, যৌবা ও মঙলেম্ব-এর সময়কাল নিরূপণের ক্ষেত্রে আমরা প্রত্যেক প্রজন্মের জন্যে ২০ ও ২৫ এর মাঝামাঝি একটি সংখ্যা ২২ বা ২৩ বৎসর ধরতে পারি। সেই হিসেবে ঐ বংশের বর্তমান প্রজন্মের জ্যেষ্ঠতম পুরুষের বয়স ৬৪ বৎসরের সাথে আমরা যোগ করবো ১০ প্রজন্মের জন্যে ২৩×১০=২৩০ বৎসর (একটি প্রজন্ম মঙলেম্বকে এই হিসাব থেকে বাদ দেয়া হয়েছে এই অনুমিতিতে যে তিনি পরিনত বয়সেই বাংলাদেশে এসেছিলেন)। অতএব এই সংখ্যা দাড়াবে ২৯৪ বৎসর (২৩০+৬৪)। অর্থাৎ, বিশগাঁয়ের ঐ ওইনাম পরিবারের এক পূর্বপুরুষ মঙলেম্ব এর বিশগাঁওয়ে আগমন কাল আজ থেকে প্রায় ২৯৪ বৎসর পূর্বে বা ১৬৯৭ খৃষ্টাব্দের দিকে। যে কোন সম্ভাব্যভুল-ভ্রান্তি এড়ানোর জন্যে আমরা এই তারিখটিকে ২০ বৎসর এগিয়ে বা ২০ বৎসর পিছিয়ে ১৬৭৭ খৃষ্টাব্দ বা ১৭১৭ খৃষ্টাব্দ বলে নির্ধারণ করতে পারি। মনিপুরের ইতিহাস অনুযায়ী ঐ সময়কালে মনিপুরের রাজা ছিলেন পাইখোম্বা (১৬৬৬-১৬৯৭), চরারোংবা (১৬৯৭-১৭০৯) বা গরীবনেওয়াজ (১৭০৯-১৭৪৮)। সুতরাং আমরা নিঃসন্দেহে এই সিদ্ধান্তে পৌছতে পারি যে, বাংলাদেশে মনিপুরী বসতিস্থাপনের সূত্রপাত অন্যান্য মহারাজ গরীবনেওয়াজের শাসনামল থেকেই (১৭০৯-১৭৪৮) যদিও বিভিন্ন তথ্যসূত্র থেকে আমরা তারও আগে থেকেই বাংলাদেশে মনিপুরী বসতিস্থাপনের ইঙ্গিত পাই। প্রসঙ্গত উল্লেখ্য, পান্ডুলিপিটি বর্তমানে ঐ পরিবারের কনিষ্ঠতম ভাই ওইনাম রমেন্দ্র, যিনি পেশাগত জীবনে একজন প্রকৌশলী, তার কাছে সংরক্ষিত আছে। □

(পরবর্তী সংখ্যায় সমাপ্য)

# মনিপুরী

টি বি. হামোম

বাংলাদেশে বসবাসরত মনিপুরীরা সংখ্যায় অতি স্বল্প এক লক্ষেরও কম। তারা এক সময় বার্মা-মনিপুর যুদ্ধের সময়(১৮১৯-১৮২৫খৃ:) পরাজিত হয়ে স্বদেশ ত্যাগ করে আসাম, ত্রিপুরা, ঢাক, ময়মনসিংহ ও সিলেট অঞ্চলে বিভিন্ন জায়গায় আশ্রয় গ্রহন করে। পরবর্তীতে অনেকেই এ দেশের বিভিন্ন জায়গায় বসবাস করতে শুরু করে। এইভাবে আগত মনিপুরীরাই আজকের বাংলাদেশের মনিপুরীদের পূর্ব পুরুষ। বার্মা মনিপুর যুদ্ধের সময় ছাড়াও বিক্ষিপ্তভাবে বিভিন্ন সময়ে আরও মনিপুরী বাংলাদেশে এসে বসবাস করেছে বলেও অনেকের বিশ্বাস।

মনিপুরীদের মূলবাসভূমি ভারত ও ব্রহ্মদেশের সীমান্তে অবস্থিত মনিপুর অর্থাৎ ভারতের বর্তমান মনিপুর রাজ্য। অতি প্রাচীন কাল থেকে সপ্তদশ শতাব্দী পর্যন্ত এ মনিপুর দেশটি কংলৈপাক বা মীতৈলৈপাক বলে পরিচিত ছিল। আর দেশবাসীদের কংলৈচা বা মীতৈ বলে পরিচিত ছিল। কিন্তু ১৭২৯ খৃষ্টাব্দে মনিপুররাজ পামহেইবা হিন্দুধর্মে দীক্ষিত হলে ধর্মপ্রচারক শান্তদাস গোস্বামীর কথানুযায়ী প্রজাদের জোর পূর্বক হিন্দুধর্ম পালন করতে বাধ্য করান এবং তাদের স্বধর্ম “সনামহী ধর্ম বা আপোকপা ধর্ম পালন নিষিদ্ধ সহ তাদের ধর্মীয় গ্রন্থ ইতিহাস ইত্যাদি আগুনে পুড়ে ফেলে মীতৈদেরকে হিন্দুধর্ম গ্রন্থ মহাভারতের বীরযুদ্ধা অর্জুনের বংশধর করিয়ে আর্য্য বংশের পরিচয় দিয়ে নতুন ইতিহাস রচনা করা হয়। পরবর্তীকালে অষ্টাদশ শতাব্দীর শেষাংশে মনিপুর রাজ ভাগ্যচন্দ্র এর শাসনামলে মীতৈদের বাসভূমি “মীতৈ লৈপাক” শব্দের পরিবর্তে মনিপুর নামকরণ এবং মীতৈ শব্দের পরিবর্তে মনিপুরী শব্দটি প্রচলনের ব্যবস্থা করেন। তদাবধি এই মীতৈ সম্প্রায়কে মনিপুরী বলে পৃথিবীর সর্বত্র পরিচিতি লাভ করে। অতি প্রাচীনকাল অর্থাৎ খৃষ্টপূর্ব অনেক অনেক বৎসর পূর্বেও মনিপুর বা তৎকালীন

মীতৈ লৈপাক এ অনেক রাজা রাজত্ব করার তথ্য থাকলেও ক্রমানুসারে রাজত্ব করার সম্পূর্ণ তথ্য এ পর্যন্ত পাওয়া যায় নি। তবে ৩৩ খৃষ্টাব্দ থেকে ১৯৫৫ খৃষ্টাব্দ পর্যন্ত ক্রমানুসারে বিভিন্ন রাজার নাম, রাজত্বকাল ও তৎসময়ে সংঘটিত উল্লেখযোগ্য ঘটনাবলী সম্বলিত তথ্যপঞ্জী “টৈখারোল কুম্বাবা” নামক গ্রন্থে পাওয়া যায়।

মীতৈ বা মনিপুরীরা প্রাগ ঐতিহাসিক কাল থেকে ১৮৯১ খৃষ্টাব্দের ২৬শে এপ্রিল পর্যন্ত স্বাধীন মনিপুরের স্বাধীন নাগরিক ছিল। কিন্তু ২৭শে এপ্রিল ১৮৯১ খৃষ্টাব্দ থেকে ১৩ই অগাষ্ট ১৯৪৭ইং পর্যন্ত মনিপুর বৃটিশ শাসনাধীন। ১৪ই অগাষ্ট ১৯৪৭ইং থেকে মনিপুর আবার স্বাধীন। অতপর ১৫ই অক্টোবর ১৯৪৯ ইং তারিখ থেকে ভারতের শাসনাধীন। বর্তমানে মনিপুর স্বায়ত্ত্ব-শাসিত ভারতের একটি অঙ্গরাজ্য।

মনিপুরীরা মঙ্গলীয় মহাজাতির তিব্বত ব্রহ্মশাখার অন্তর্ভুক্ত একটি জাতিগোষ্ঠী। মনিপুরী সাহিত্যের মান বর্তমান বিশ্বের উন্নত ভাষাগুলোর মধ্যে অন্যতম। বোর্ড অফ সেকেন্দারী এডুকেশন, মনিপুর এবং আসাম এ মাধ্যমিক পর্যায় পর্যন্ত মনিপুরীদের শিক্ষা এবং পরীক্ষার মাধ্যম মনিপুরী ভাষা। মীতৈলোন বা মনিপুরী ভাষায়-B.A. Hons, Post graduate degree course সহ M.phill and Ph.D. Research thesis করা হয়। আমাদের প্রতিবেশী রাষ্ট্র ভারতে ১৬৫২ টি ভাষা বর্তমানে বিদ্যমান। ভারতের ৮ম তফশীলভুক্ত সরকারী স্বীকৃতিপ্রাপ্ত ১৮টি ভাষার মধ্যে এ মীতৈলোন বা মনিপুরীভাষা অন্যতম। এ ভাষা মনিপুর রাজ্যের অফিস, কোর্ট, স্টেট লেংগুয়েজ এবং লিংগুয়াফ্রাংকা। বাঙ্গালীদের মধ্যে ইসলাম, হিন্দু, খৃষ্টান ও বিভিন্ন ধর্মাবলম্বী রয়েছে এবং ইসলামধর্মাবলম্বীই সংখ্যাগরিষ্ঠ। ঠিক সেইভাবে মনিপুরীদের মধ্যেও রয়েছে হিন্দু, সনামহী আপোকপা, ইসলাম, খৃষ্টান

ও বিভিন্ন ধর্মাবলম্বী রয়েছে এবং মীতৈ বা মনিপুরী ভাষা-ভাষীই সংখ্যাগরিষ্ঠ। মনিপুরীরা বর্তমানে ভারতের মনিপুর, আসাম, ত্রিপুরা, মায়ানমার ও বাংলাদেশে বসবাস করছে। বাংলাদেশের সিলেট বিভাগের মৌলভীবাজার জেলা, হবিগঞ্জ জেলা, সিলেট ও সুনামগঞ্জ জেলায় বসবাস করছে।

মীতৈ বা মনিপুরী সম্প্রদায়ের পরিচিতি পৃথিবীজুড়ে বিশেষ করে তাদের ঐতিহ্যবাহী হস্তশিল্প এবং সাংস্কৃতিক নৃত্যশিল্পের চিত্তাকর্ষনীয় মাধুর্য্য ও মার্জিত অঙ্গ সঞ্চালনের শিল্প নিপুণতার গুণে। মনিপুরীদের ধর্মীয় ও সামাজিক অনুষ্ঠানাদিতে গান ও নৃত্যকে প্রাধান্য দিয়ে থাকে অতি প্রাচীন কাল থেকে এবং তা আজও বলবৎ। চিত্তাকর্ষনীয় অনেক অনেক মনিপুরী নৃত্য বা মীতৈ জাগোয় এর মধ্যে লৈশেম জাগোয়; লৈমা জাগোয়; খম্বা থোইবী জাগোয়; থোইবী জাগোয়; রাসনৃত্য এবং মনিপুরী মাশাল-আর্ট থাং-টা উল্লেখযোগ্য। উল্লেখিত মনিপুরী নৃত্য গুলো বিশ্বের সর্বত্র অত্যন্ত সমাদৃত ও জনপ্রিয়। বিশ্বজুড়ে মনিপুরী নৃত্য গুলোর বিকাশ ও জনপ্রিয়তা লাভে কবিগুরু রবীন্দ্রনাথ ঠাকুরের অবদান উল্লেখযোগ্য। ১৯১৯ খৃষ্টাব্দে শান্তি নিকেতনে ত্রিপুরার মনিপুরী নৃত্যগুরু গুরু বুদ্ধিমন্ত সিংহকে সর্ব প্রথম মনিপুরী নৃত্য প্রশিক্ষক নিয়োগ করত; মনিপুরী নৃত্যের বিকাশের পথ সুগম করেন। বাংলাদেশে সরকারী পৃষ্ঠপোষকতার অভাবে উপরোল্লিখিত মীতৈ বা মনিপুরী নৃত্য শিল্প মৃত প্রায়। বাংলাদেশে মনিপুরীদের বিভিন্ন সামাজিক সাংস্কৃতিক সংগঠন সমূহের পাশাপাশি মনিপুরী নৃত্যশিল্পকে উজ্জীবিত, উন্নয়ন ও বিকশিত করার লক্ষে মনিপুরী সংস্কৃতিপ্রেমীদের উদ্যোগে মনিপুরী কালাচারাল একাডেমী, তেতইগাঁও ডাক-আদমপুর বাজার, উপজেলা-কমলগঞ্জ, জেলা-মৌলভীবাজার ১৯৯৮ ইং সনে প্রতিষ্ঠা লাভ করে। প্রতিষ্ঠা লভ্য থেকে এ মনিপুরী কালচারাল একাডেমী দেশের বিভিন্ন জাতীয় ও রাষ্ট্রীয় সাংস্কৃতিক অনুষ্ঠানাদিতে অংশ গ্রহন করে সুনাম অর্জন করছে এবং মনিপুরী

সংস্কৃতি তথা বাংলাদেশের সাংস্কৃতিক অংশনকে সমৃদ্ধিশালী করার মহতি লক্ষে নিরলস কাজ করে যাচ্ছে। উল্লেখ্যবশ্যক ২০০০ ইং সনে সেনা কুঞ্জ ঢাকায় অনুষ্ঠিত রাষ্ট্রীয় অনুষ্ঠান ক্রিকেট টেস্ট অভিষেক এর সাংস্কৃতিক মেলায় মৌলভীবাজার জেলার সাংস্কৃতিক দল হিসেবে প্রতিনিধিত্ব করেন এবং মনিপুরী নৃত্য প্রদর্শন করেন মনিপুরী কালচারাল একাডেমী, তেতইগাওঁ এর শিল্পীদল। একই বছরে সাভার ঢাকায় আন্তর্জাতিক পর্য্যায়ে অনুষ্ঠিত পিপুলস্ হেলথ এসেন্সী ২০০০ ইং এর উদ্বোধনী অনুষ্ঠানে ঐতিহ্যবাহী মনিপুরী সাংস্কৃতিক নৃত্য প্রদর্শন করলে সমবেত পৃথিবীর ১০৮ টি দেশের ৩০০০ প্রতিনিধি করতালীর মাধ্যমে এ একাডেমীর শিল্পীদের প্রশংসা করেন। ২০০১ ইং সনেও মুক্তিযুদ্ধ জাদুঘর সেগুনবাগীচা

ঢাকা কর্তৃক আয়োজিত বিজয়দিবসের ৩০ বছর পূর্তি উৎসবের সাংস্কৃতিক অনুষ্ঠানে অংশগ্রহন করেন এবং ১লা জানুয়ারী ২০০২ ইং তারিখে গণপ্রজাতন্ত্রী বাংলাদেশ সরকারের যুব মন্ত্রণালয়ের যুব অধিদপ্তর আয়োজিত রমণা ঢাকায় অনুষ্ঠিত ফাট সিকিউরিটি ব্যাংক যুব মেলা ২০০২ উদ্বোধনী অনুষ্ঠানে মনিপুরী সাংস্কৃতিক নৃত্য প্রদর্শন করেন। এ একাডেমীর বর্তমানের ৪০ শতক ভূমি রয়েছে। তাতে কার্যালয় ঘর নির্মান করে মনিপুরী সংস্কৃতির উন্নয়ন ও বিকাশের লক্ষে বিভিন্ন কার্যক্রম নিরলসভাবে চালিয়ে যাচ্ছে দান ও চাঁদা সংগ্রহের মাধ্যমে। এ মীতৈ বা মনিপুরী সম্প্রদায়ের একমাত্র নির্ভরযোগ্য মনিপুরী সাংস্কৃতিক প্রতিষ্ঠান এ মনিপুরী কালচারাল একাডেমী তেতইগাওঁ কে গণপ্রজাতন্ত্রী

বাংলাদেশ সরকারের সংস্কৃতি বিষয়ক মন্ত্রণালয় কর্তৃক পূর্ণভাবে পৃষ্ঠপোষকতা করা অত্যাবশ্যক। মনিপুরীরা তাদের নিজেদের মধ্যে 'মীতৈ' বলে পরিচিত। 'মনিপুরী' এবং 'মীতৈ'এ শব্দদুটি একে অন্যের পরিচয় বহনকারী শব্দ এবং একই অর্থবহ। পূর্বের লুসাইরা এখন মিজো নামে এবং পূর্বের লুসাই পাহাড় এখন মিজোরাম নামে পরিচিত। পূর্বের উৎকলীরা এখন উড়িয়া নামে এবং উৎকল এখন উড়িয়া বলে পরিচিত। মীতৈ থেকে মনিপুরী অথবা মীতৈ ভাষা থেকে মনিপুরি ভাষা বলে অভিহিত হয়েছে মীতৈদের বাসভূমি "মীতৈ লৈপাক" দেশ বা রাজ্যের নাম পরিবর্তনের কারণ বসতঃ। বিষয়টি অত্যন্ত সহজভাবে উপলব্ধি করার জন্য নিম্নে ৩টি উদাহরণ দেওয়া হল।

### উদাহরণ - (১)

পরিচিতি পূর্ব পরিচিতি রাজ্যের নাম পরিবর্তনের পরবর্তী পরিচিতি	রাজ্যের নাম লুসাই পাহাড় মিজোরাম	রাজ্যবাসীর নাম লুসাই মিজো	ভাষার নাম লুসাই ভাষা মিজো ভাষা
--	--	---------------------------------	--------------------------------------

### উদাহরণ- (২)

পরিচিতি পূর্ব পরিচিতি রাজ্যের নাম পরিবর্তনের পরবর্তী পরিচিতি	রাজ্যের নাম উৎকল উড়িয়া	রাজ্যবাসীর নাম উৎকলী উড়িয়া	ভাষার নাম উৎকলী ভাষা উড়িয়া ভাষা
--	--------------------------------	------------------------------------	---

### উদাহরণ- (৩)

পরিচিতি পূর্ব পরিচিতি রাজ্যের নাম পরিবর্তনের পরবর্তী পরিচিতি	রাজ্যের নাম মীতৈ লৈপাক মনিপুর	রাজ্যবাসীর নাম মীতৈ মনিপুরী	ভাষার নাম মীতৈ ভাষা মনিপুরী ভাষা
--	-------------------------------------	-----------------------------------	--

উপরোক্ত ছকের উদাহরণ থেকেও আমরা বুঝতে পারি যে 'মনিপুরী' এবং 'মীতৈ' উভয় শব্দই একই জাতি গোষ্ঠী বা ভাষাকে বুঝানো হয়েছে।

মনিপুরী নয় এমন এক সম্প্রদায় যাদের সাধারণত বিষ্ণুপ্রিয়া বলে পরিচিত তারা তাদের নিজেদেরকে মনিপুরী পরিচয় দিয়ে

দেশের বৃহত্তর জনগোষ্ঠীকে বিভ্রান্ত সৃষ্টি করেছে। তারা মনিপুরীকে দুটি ভাগে বিভক্ত বলে এবং বিষ্ণুপুরীয়া শব্দটির আগে অথবা পরে 'মনিপুরী' শব্দটি ব্যবহার করে মনিপুরী পরিচয় দেওয়ার অপচেষ্টা চালাচ্ছে যা ইতিহাস পরিপন্থী এবং কাহারও পক্ষে গ্রহন যোগ্য নহে। বিষ্ণুপুরীয়ারা ইন্দো

এরিয়ান গ্রুপ অফ লেংগুয়েজ, তাদেরকে মনিপুরীরা সাধারণত ময়াং এবং লৈমনায় ও নিংখোিনায় বলে চেনেন। ডাঃ সুনীতি কুমার চট্টোপাধ্যায় মহাশয় বাংলা ভাষাকে ৮টি ভাগে শ্রেণী বিভাগ করেছেন এবং উক্ত ময়াং বা বিষ্ণুপুরীয়া ভাষা, বাংলা ভাষার একটি উপভাষা বা ডাইলেক্ট বলেছেন।

বিষ্ণুপুরীয়া সম্প্রদায় বা ভাষা, মনিপুরী কোনক্রমেই দুই ভাগে বিভক্তিত নহে এবং হয়ে থাকে তা নিম্নত্ন নির্ভরযোগ্য সম্প্রদায় বা ভাষা থেকে সম্পূর্ণ ভিন্ন এক হতে পারে না আর মীতৈ এবং মনিপুরী শব্দ ঐতিহাসিকদের এবং বিভিন্ন তথ্যাবলি সম্প্রদায় ও ভাষা এবং মনিপুরীরা দুটি একই জাতি গোষ্ঠী ও ভাষাকেই বুঝানো থেকে অত্যন্ত সহজ ভাবে বুঝা যায়।

### তথ্যাবলী :

1. "The state of Manipur is a very polyglot tract of country. The Principal Language is Meithei or Manipur"  
Dr. G. A. Grierson  
Linguistic Survey of India vol. V, Part 1, 1903, page-419.
2. "The Meithei or Manipuris proper, constitute therefore rather more than half of the entire population of the state."  
E.W. Dun  
Gazetter of Manipur  
1886 page-15
3. "According to Dr. S.K. Chatterjee, 'The Meithei or Manipuris are the most advanced section of kuki chin people. 'They have their kinsmen in Burma and appear to have settled in ancient time in Manipur ... ..'"  
Prof. J. Roy  
History of Manipur  
1973. page-3 (Reprint)
4. "During the last 200/250 years, the Meitheis or Manipuris of Manipur developed a distinguishing culture and also created literature to some extent under the influence of Gaudiya vaishnavism" (English rendering from original Bangali Text.)  
Dr. S.K. Chatterjee Bharater Bhasa O Bhasa Samasya  
1994 Page-26  
(Quated from – Unfolding Truth – S. Junaki  
1992 page 3.
5. "Bishnupriya is basically an Indo-Aryan speech an should not be grouped with Manipuri/ Meithei a Tibeto-Burman Language..... Manipuri/Meithei both the names referred to one and the same language."  
R.G. Nigam  
Census of India, 1971  
Census centenary Monograph – 10.
6. "Another highly advanced language of Tibeto-Burman family in India is Meithei or Manipuri....."

Dr. S.K. Chatterjee  
Linguistic situation in the states of the Eastern zone.

7. "ত্রিপুরা রাজ্যের উত্তর পূর্বে কোনে এবং কাছাড় জেলার পূর্বে দিকে মনিপুর রাজ্য অবস্থিত। এই রাজ্যের প্রকৃত নাম মৈতৈ লৈপাক। পামহেইবার শাসনকালে শ্রীহট্ট নিবাসী অধিকারীগণ মিতাই ভূমিতে গমন পূর্বেক সেই দেশকে মনিপুর এবং অধিপতিকে বড়ুবাহনের বংশধর বলিয়া প্রচার করেন। তদবধি মৈতৈগণ মনিপুরী আখ্যাধারণ পূর্বেক হিন্দু শ্রেণীতে প্রবিষ্ট হইয়াছেন"-কৈলাশ চন্দ্র সিংহ, রাজমালা বা ত্রিপুরার ইতিবৃত্ত ১৮৯৭খঃ।
8. "Excepting Newari in Nepal and Meithei or Manipuri in Manipur, there has been no literary cultivation of these."  
*Dr. Sunity Kumar Chattarjee*  
*The Language and the Linguistic problem.*  
 1945 page - 9.
9. "Manipuri or Meithei, a mother tongue is spoken in Manipur, Assam, Tripura, Both the name referred to one and same Language."  
*Jagadish Saran Sharma*  
*Encyclopaedia Indica. Vol - 2, 1981*
10. "..... in 1872 A.D. the king of pong married a Meithei or Manipuri princes ....."  
*E. T. Datton*  
*Descriptive Ethnology of Bangal, 1879.*
11. "Among the Manipuris or Meitheis the right to be carried in a Dolai or litter is much....."  
*J. Shakespear*  
*The Lusai, Kuki clans, 1912*
12. "The Manipuries or Meitheis, Who also will concern this history later on, belong to the same Tibeto Burman group".  
*Colonel, L. W. Shakspear CBCIE*  
*The History of Assam Rifles, 1929 page - 15.*
13. "The valley of Manipur is inhabited by a group of people who call themselves Meitei."  
*Dr. G.A. Grierson*  
*Linguistic Survey of India*  
*Vol - III, Part - III, page 21*
14. *The Director of Education (u) Government of Manipur has since informed us that according to Scholars and authoritative books, linguistically, ethnically, culturally and historically there is absolutely no basis for the claim of Bishnupriyas to be Manipuries. However, the Bishnupriya settling in Assam, Tripura and Bangladesh have retained their identity and they are claiming to be Manipuries. But there is no basis for such a claim.*  
*A letter dt-16/11/88 addressed to - President Nikhil Bishnupriya Manipuri sahitya parishad Silchar, cachar,*  
*A. K. Chatterjee*  
*Assistant commissioner for Minorities in India (Eastern Zone)*
15. "Manipuri Language, means 'Meiteilon' ... .. Spoken by the majority of Manipur population"  
*The Manipur official language bill, 1979*

16. There is also a degraded class called Kalachaiya or Bishnupriya which consists of the dicendants of Dooms and other Bengalis of low caste.

Dr. G.A. Grierson.  
Linguistic Survey of India  
Vol.III, Pt. III, page 20, 1904

17. ড: সুনীতি কুমার চট্টোপাধ্যায় মহাশয় বাংলা ভাষাকে নিম্নলিখিত ভাবে শ্রেণী বিভাগ করেছেন-

1) Sadhu Bhasa 2) Chalit Bhasa, 3) Dacca (Manikgaj) Dialect 4) Manbhun – Dialect, 5) Chitangang Dialect, 6) Chakma Dialact, 7) Mayang or Bishnupriya (Manipur, Cachar, Sylhet), 8) Coch Behar Dialect.

(Language & Literature of Modern India 1963)

18. No.5

INDO ARYAN FAMILY (Eastern Group)

MAYANG OR BISHNUPURIYA

(A. Porteous, Esq., I.C.S. 1900) District – SYLHET

Specimen I

Manu agor muni jiput dugo asila, Duyo bebunee merke baiyok khula augoi bapok – orang matlo, 'baba mor sarukor don bagede'. Aukhonat diyogor bapoke do bagedillo... .. aukhonat tar pete ninsing oiya matle, mar bapokar laikh betiye Lampa – ampa kore bhat paitra, autat mibok paiya morolu.”

G.A Grierson  
Linguistic Survery of India  
Volume –V, part – 1, page – 426 (1903 AD)

19. The Bishnupriyas are Socially, culturally, politically and linguistically distinc from the Manipuries. They are not Manipuries not their language has any thing to do with Manipuri. They may either be colled Assamies Bishnupriyas or Bangali Bishnupriya after the name of the state to which they belong. There is no justification on their part to appropriate the name “Manipuri” for use either as a suffix or a prefix to Bishnupriya. Bishnupriya alone can identify the camunity and the language too.

Prof. Ch. Monihar Singh  
A clarifcation on Bishnupriyas in relation to Manipuries.

অনেক তথ্যগ্রন্থ ও ঐতিহাসিক উপাদানের কথা উল্লেখ করেছি [ মনিপুর রাজ্যের প্রাচীন ঘটনা পঞ্জী ]- (চৈথারোল কুম্বাবা, নিংখোরোল লম্বুবা ও ইতিহাস সমুহের কথা উল্লেখ নাই করলাম) এতে সব নির্ভরযোগ্য

তথ্য ও ইতিহাসকে শুধু মাত্র এক দু'টি ভুল তথ্য (ইতিহাসের আলোকে) ও বিশেষ করে ইদানীং কালের নতুন লেখকদের সাজানো গল্পের ভিত্তিতে যদি অস্বীকার করা হয়- তাহলে তার চেয়ে হাস্যকর ও অবৈজ্ঞানিক

কাজ আর কি হতে পারে? যারা সত্য বা ইতিহাসের আলোকে কথাবলেন না তাদের কাছ থেকে বৈজ্ঞানিক বা সত্য বক্তব্য কেউ আশা করতে পারেন না। □

## নববর্ষ এবং মনিপুরী সংস্কৃতি



১৪৮৫ খৃষ্টাব্দে এক নতুন মনিপুরী সন প্রবর্তন করেন। নতুন প্রবর্তিত মনিপুরী সনের নাম রাখলেন তাঁর নামানুসারে অর্থাৎ 'ক্যাম্বা'। ক্যাম্বা সনের প্রচলন শুরু করেন ১৪৮৫ খৃষ্টাব্দের ৬ এপ্রিল ১-১-১ ক্যাম্বা। ১৪৮৫ সালের পূর্বের বছর গুলোকে ক্যাম্বাপূর্ব বা B.K. (Before Kyamba) নামে অভিহিত। ক্যাম্বার মতে ২৪ ঘন্টায় ১দিন বা এক মধ্যরাত হতে পরবর্তী মধ্যরাত পর্যন্ত। মাস হবে অমবস্যার মধ্যরাত থেকে পরবর্তী অমবস্যার মধ্যরাত পর্যন্ত। পক্ষকাল হবে পূর্ণিমার দিনে।

বৈচিত্র্যময় প্রকৃতির এদেশে বাংলা নববর্ষের সাথে মনিপুরীদের নানান আচার অনুষ্ঠান উৎসব বাঙালী সংস্কৃতির ধারাকে কিঞ্চিৎ নতুন মাত্রা গতি সংযোজন করে চলেছে। মনিপুরী সমাজে চৈত্রসংক্রান্তির পরদিন পহেলা বৈশাখ নববর্ষের দিন হিসেবে ৫দিন ব্যাপী উৎসব মুখর বিভিন্ন অনুষ্ঠানাদি পালন করে থাকে তা সংক্ষিপ্তকারে আলোচনা করা হলো।

চৈত্র সংক্রান্তির পূর্বে চৈত্রমাসের প্রথম শনিবার মনিপুরী অধ্যুষিত প্রতিটি গ্রামের বয়োজ্যেষ্ঠ মহিলারা গ্রামের পরবর্তী এক বছরের জন্য গ্রাম বাসীদের দুঃখ দুর্দশা থেকে রক্ষা পাওয়ার জন্য 'সরোই খাংবা' নামে দেব দেবীদের উদ্দেশ্যে একপ্রকার পূজা অর্চনা করে থাকে। 'সরোই খাংবা' পূর্বে মনিপুরী ভাষায় সকলের মঙ্গল প্রার্থনা করে তা হলো- "কুমসি কুমগী ফন্তবা পুন্নমক হাওরৈ খানা পাংবা বাংপুলেনগী মকাইদা পাম্বা কৈরেল মপী মচানা মখা লাওনা ফাকুনা লৈরিবা অসিদা হোইথবিথো"। 'সরোই খাংবা' পর্বটি উমংলাই হারাওবা অর্থাৎ বন দেবতা উৎসবের ৩য়, ৫ম, ৭ম ও ৯ম দিবসে ও পালন করে।

মানব জীবনের পথচলায় প্রকৃতির ন্যায় বনবৃক্ষরাজির মতো পত্রপল্লব যেমন নতুন করে গজিয়ে উঠে তেমনি আমাদের জীবনেও নববর্ষের আগমনে নতুন করে আশার সঞ্চারণ করে। নতুন করে কিছু করতে সম্ভব না হলে ঘরবাড়ীর আঙ্গিনা দুই একদিন আগেই সকল প্রকার ময়লা আবর্জনা পরিষ্কার পরিচ্ছন্ন করে চাকচিক্য করে তোলে।

চৈত্র্য সংক্রান্তির পূর্বে অর্থাৎ আগের রাতে মনিপুরী যুব সমাজের সকলেই ধর্মীয় মস্তপে

প্রতিটি জাতির সমাজ জীবনে এক বা একাধিক দিন থাকে যে দিনে সকল ভেদাভেদ ভুলে সমগ্র সমাজ একই মঞ্চে সমবেত হয়। বাঙালী সমাজের পাশাপাশি মনিপুরী সমাজে ও বাংলা নববর্ষকে সামাজিক উৎসবের দিন হিসেবে এক গুরুত্ব বহন করে থাকে। মনিপুরী একটি পরিচিত জাতির নাম। মনিপুরীদের মূল আবাসভূমি ভারতের উত্তর পূর্বাঞ্চলীয় রাজ্য মনিপুর। মনিপুরী সমাজে প্রতিবছর বাংলা নববর্ষের সময় মনিপুরীরাও নববর্ষ উদযাপন করে থাকে। কিন্তু মনিপুরী বাংলা সনের শেষ দিনে অর্থাৎ চৈত্র সংক্রান্তিতে বর্ষবরণ উৎসব পালন করে যা মনিপুরী ভাষায় 'চৈরাওবা' নামে অভিহিত। চৈরাওবা বা চহি হৌবা নুমিং অর্থাৎ বর্ষশুরুর দিন। চৈত্র সংক্রান্তি তে বর্ষবরণ উৎসব প্রচলন শুরু হয় গৌড়ির বৈষ্ণব ধর্ম গ্রহণের পর রাজর্ষী ভাগ্যচন্দ্রের শাসনামল থেকে (১৭৬০ খৃ:) কথিত আছে মহারাজ ভাগ্যচন্দ্রের শাসনামলে চন্দ্রাদ নামে (১৭৬০খৃ:) মনিপুরী সন প্রবর্তন করেন। প্রকৃতপক্ষে আদি থেকে প্রচলিত মনিপুরী সনের নাম মালিয়াফম ফম্বালচা বা মালিয়াফম পালচা। নতুন বছরের সন/মালিয়াফম ফম্বালচা ৩৪০০। মহারাজ ভাগ্যচন্দ্র এর পূর্বে পঞ্চদশ শতাব্দীর শেষদিকে ক্যাম্বা নামে এক রাজা মনিপুর রাজ্যের রাজা ছিলেন। তিনি

(উপাসনালয়) কাড়ি খেলার (লিকোল শানুবা) মাধ্যমে জাগরণ করে (রাজিয়াপন) থাকে।

সংক্রান্তির সকালে নববর্ষের আগমনী উপলক্ষে নতুন নতুন ফল মূল পুষ্প ধূনা বতির্ত (আলো) প্রভৃতি আয়োজন করে মনিপুরীদের ধর্মীয় মতে স্বর্গে 'লাইনিংথৌ সানামহি' এর নিকট পরিবারের প্রধান কর্তৃক পূজা অর্চনা করে এবং পরিবারের সকলেই প্রার্থনা করে থাকে। আবার গৌড়ীয় বৈষ্ণব ধর্মানুসারে 'অথেলপোং' অর্থাৎ সিধা চাল, ডাল, শবজি, ফলমূল, তৈল প্রভৃতি দক্ষিণা ধর্মীয় মন্দিরে পুরোহিতের নিকট ইশ্বরের নামে প্রদান করে থাকে। তারপর নিজের ঘরের রান্নার কাজ শুরু করে। ঐদিনের রান্নার মধ্যে হরেক রকমের তরকারী পরিবেশন করা হয়। উল্লেখ্য যে ঐদিনের পরিবেশনে নিমপাতা থাকা আবশ্যিক।

লুক কৎপা অর্থাৎ ভোগদান প্রতিটি মনিপুরী পরিবারে ঐদিনে পরিবারের প্রধান বা বয়োজ্যেষ্ঠ দ্বারা বসতবাড়ীর চৌহিদির বাইরে “হনু কোকচাউ হনু লৈখম” এলাকা বিশেষে ভিন্ন নাম পোষন করে এক বছরের জন্য ভোগ দান করে থাকে। ভোগদানে ভাত তরিতরকারী ফলফুল ও লৈরী, কুসুমলৈ এবং কোম্বীরে নামক তিনটি ফুল দিয়ে থাকে। এ তিনটি ফুল প্রদানের সুন্দর একটি তাৎপর্য আছে তা হলো লৈরী ফুল দেওয়ার অর্থ হচ্ছে মানবজাতি হিসেবে আমরা আছি, কুসুমলৈ (Carthamustintorius) এর অর্থ হচ্ছে বছর পূর্ণ/ঋতু পূর্ণ হয়েছে বুঝানো হয় এবং কোম্বীরে (Local Breed, Iris Family) একটি রোমান্টিক ফুল, সাধারণত চৈত্র বৈশাখ মাসে ফুটে এবং নববর্ষের শুভেচ্ছা জানাতে মনিপুরী সমাজে এ ফুলের ব্যবহার অত্যন্ত

গৌরব বোধ করে থাকে। ভোগদানের সময় এভাবে প্রার্থনা করে যে, আগত নতুন বছরের দিনগুলোতে সকল মানব জীবের দুঃখ দুর্দর্শা দূর করে সকলকে সুন্দর জীবনের আশীর্বাদ প্রার্থনা করা হয়। ভোগদান শেষে যখন পরিবার প্রধান বাড়ীতে আসার পর প্রতিবেশীদের প্রতি সম্প্রীতিরূপে যে সকল তরকারী রান্না হয় তা কিছু কিছু করে আদান প্রদান করা হয়। তারপর পরিবারের সকলেই একত্রে মধ্যাহ্ন ভোজন করা হয়।

চৈত্র সংক্রান্তি এবং বছরের প্রথম



কোম্বীরে

দিন অথাৎ পহেলা বৈশাখে পরিবারের সকলেই বাড়ীতে থাকার চেষ্টা করে। কর্মময় জীবনে দুরে কোথাও অবস্থান করলেও অন্ততঃ এসময়ে বাড়ীতে চলে আসে। যদি কেহ কোন কারনে সম্ভব না হলে তাঁর জন্য বাড়ীর সকলেই শুভ মঙ্গল কামনা করা হয়। পারত পক্ষে পাঁচ দিনের মধ্যে ঘরের কেহ বাইরে যাওয়া হয় না।

বছর শুরুর প্রথম দিন হতে পাঁচ

দিন ব্যাপী কাড়ি খেলার (লিকোল শানুবা) প্রচলন আছে। তাছাড়াও কাং নামে আরও একখেলার প্রচলন আছে, এখেলা পুরুষ ও মহিলা উভয়ই পৃথক পৃথকভাবে খেলে থাকে। বাংলাদেশে কাং খেলাটিকে উজ্জীবিত করার জন্য প্রতিবছর টুর্নামেন্ট এর আয়োজন করা হয়। কাং খেলার একটি সুন্দর অর্থ হলো-দিন, মাস, বছর গনার প্রতীক। অর্থাৎ কাং খেলার পদ্ধতি ও ধরনই এর পরিষ্কার ধারণা মেলে। এ পাঁচ দিনের মধ্যে পারিবারিক কাজ ব্যতিত অন্য কোন কাজ করে না। এবং কৃষি জমিতে হালচাষ কিংবা মাটি কর্ষন প্রভৃতি নিষিদ্ধ।

চৈত্র সংক্রান্তির দিনে পুরোহিত কর্তৃক প্রতিটি মনিপুরী ঘরে শুদ্ধির প্রচলন আছে। এ শুদ্ধির প্রচলনটি গৌড়ীয় বৈষ্ণব ধর্ম গ্রহণের পর শুরু হয়। ঐ দিন পুরোহিত কর্তৃক শুদ্ধি না করা পর্যন্ত ঘরের পানীয় জল পর্যন্ত গ্রহন করা হয় না।

মনিপুরে চৈ-থাবা নামে আজও একটি প্রথা চালু আছে বছর শুরুর দিন অর্থাৎ ১লা বৈশাখে মনিপুরের রাজবাড়ীতে যে কোন একজন ব্যক্তি হাতে লাঠি নিয়ে সেচ্ছায় জনগনের মঙ্গল কামনায় ঘোষণা দিয়ে থাকে যে, আজ থেকে নতুন বছর শুরু হচ্ছে এবং সারা বছরের সকল প্রকার দোষ গুন আমি বহন করব। যে ব্যক্তি ঐ ঘোষণা করবে

তাঁর নাম ঐ বছরের জন্মগ্রহণকারী সকলের কুষ্ঠিতে নাম উল্লেখ করা হয়। মনিপুরী সমাজে গৌড়ীয় বৈষ্ণব ধর্মের স্বর্ণোজ্বল বিভোয় আলোকিত ঠিক কিন্তু মনিপুরীদের নিজস্ব প্রাচীন ধর্মের ঐতিহ্যও বর্তমান। এই দুই ধর্মের সংমিশ্রনে গড়ে ওঠে এক নতুন ধর্মবিশ্বাস যার বহিরাঙ্গনে গৌড়ীয় বৈষ্ণব এবং অন্তরে প্রবহমান প্রাচীন ধর্মমতের আত্মিক চেতনা।

# চৈ

রাওবা মৈতৈশিংগী অমত্তা ঙাইরবা কুমৈনি। মৈতৈগী চৈচৎকী অহানবা হায়বদি শজিফুগী নোংমা পানবা নুমিৎপু চৈ পায়দুনা অরিবা চহি লোইথ্ৰে অনৌবা চহি অমুক লাক্ৰে হায়দুনা লাওই হায়বগীদমক চহি হৌবা নুমিৎপু “চৈ লাওবা” হায়না খঙনৈ। কনাঙম্বা মীওই খরনদি মৈতৈ থাবানদা বাংলাগী চৈত্র সংক্রান্তি নুমিৎনা নন্বা নুমিৎতা ওইনা চৈরাওবগী থৌরম অসি পাংথোক্ৰে। অদুবু য়েলহৌঙৈদগী ওইনদি শজিফুগী নোংমা পানবা অসিবু মৈতৈগী চহি হৌবা ওইনা থৌরম পাঙথোক্ৰে। কনাঙম্বা মীওইশিংনা শাগৈ মাঙবা তারবদি যুম শেংলবা মতুংদা চৈরাওবগী থৌরম অসি পাঙথোক্ৰে।

মতম খেন্নবা তারবসু মৈতৈগী চৈরাওবা হায়বগী থৌরম অসিদি চহিগী অমুক তৌফদ্রবা থৌরম অমা ওইনা মৈতৈ খুদিঙনা পাংথোক্ৰে। নুমিৎ অসিদা যুমথোঙ খুদিংদা নৌনা থোরকপা মনা মশিংগী মথেল লুকোয় ঙমজবা মথৈ শেম শাদুনা থোংনৈ। যুমথংনবা লৈকায়গী মরুপ মপাঙশিংদা ঙনশাঙ লান্নদুনা চমিন্লে। শাগৈগী অহনলমনসিংবু

অনৌবা ফীরোল কৎতুনা পুসি নুংশাংনবা য়াইবী মরাঙ কায়না পান্ননবা থৌনিদুনা খুৰুন্লে। লোক্ৰে, পুন্লে, য়োংচাক, উথুম মনা, পেরুৰু, উয়েন, য়েদেনমনচিংবগী অনৌ অপেনগী মথেল কয়া তৌদুনা লাইদা কথ্ৰৈ। নুমিৎদাংদা লোক্ৰে অমদি লাইথরোইগী মথেল থোংদুনা খোইদৌ চেংলি হায়দুনা চানৈ। ঐথোয়না থরোই চাবদা চাওখৎতবা লৈকুং লৈরাইদা লৈবা মীনা চাগদবা চীঞ্জাক ওইনা উন্নরম্মী অদুবু হায়রিবা চীঞ্জাক অসিদি চাওখৎতবশিংনা চাবা হৈতবদগী হদ্দোইনা লৈবা ওইরন্লে। চাওখৎলবা মদ্রোলোইদগী লম খুদিংমজা য়ান্না মমল লৈবা ঙনশাংওইনা চানৈ। France অমদি অতৈ ইউরোপকী লমশিংদা য়ান্না চীংলেম্না চান্নবা ইনশাংনি।

অয়ুৰ্কা মথেল লুকোই লাংবা লোইরগা চান্নদ্রিঙৈদা থোঙ্গালদা চালুক লা থাফম নিংথিনা শেম শাদুনা লাইদা চাকলুক কথ্ৰলি। কনাঙম্বা মীওই খরনদি চাকলুক অমখক্কী মহ্চতা চাকলুক

অহম থোক্কা কথ্ৰলি। চাকলুক অহম থোক্কা কৎপগী নুংগী ওইবা ঝাফমদি অহানবা চাকলুক্কা হাকুম চৈরাওবগী, অনিশ্ববনা কুমশি চৈরাওবগী অমদি অহমসুবা চাকলুক্কা নোংমৈ চৈরাওবা নুমিৎকীনি। ঐথোয়গী ইপা ইপুশিংনা হাকুম, কুমশি, নোংমৈ হায়বদি Past, Present অমদি Future গী তৎনা থান্না য়াদ্রবা কাঙলোন অসিবু মুন্না খংনা চংলি হায়বসি থৌরম অসিনা ফোংদোকই।

থোঙ্গালদা কৎলিবা লুক অসিবু খুন্দিবা লাইশিংদি অহানবদা ইরম মাৰা তুমাৰা অনিশ্ববদা ইরম শেনবা তুশেনবা অমদি কুমন্না কুমলিকলাই লাই অহমসিনি। মথোয়না খুল্লবা মতুংদা লেমহৌরিবদুনা হনবা কোকচাও, হনু লৈখম অমদি খুন্দাহনবা হায়রিবা লাই অহমসিনা খুল্লি।

থোঙ্গালগী চাকলুক থাবদা শজিফুদা শাংপা লৈরি, কুঙমলৈ, কোন্মীরৈনচিংবা লৈনা লৈতেংদুনা থাদোকই। অসুন্না হৈ, লৈ অমদি অনৌ অপেনগী মথেল থাদোকতুনা অনৌবা চহি লাকপসীদা পুসি চঠৈ নোংশাংনবা, নুঙাই য়াইফনা ব্ৰাত্তা পাদনা হিংননবা থৌনিজদুনা খুৰুন্লে। লুক কৎপা মতমদা মায় মখা ওন্দুনা খুৰুন্লে।

নুমিৎদাংগী মতমদা লইনিংথৌ স্নামহী অমদি ইমা লৈমরেন্দা তল কৎতুনা থৌনিদৈ। শাগৈগী সনামহি অমদি লৈমরেনগী ঙ্গশায়ফু শেংদোক্কা ঙ্গশিং অনৌবা হাপচিননৈ। থাকন অহনবা হোংদুনা লৈঙনচিংবা কথ্ৰৈ। ফিরোয় ফিঙান্চিংবা হোংদুনা লৈহন কায়দনা হনগনি। থাইনা মমাঙৈদা ইপা ইপুশিংনা চান্নরম্বা থাওয়াওদবা তাঞ্জা, চঙালনচিংবা কৎতুনা থৌনিবগী থৌরম চংথনৈ। যুমগী মফম কুনিথোইদা থাদোক্কা কথ্ৰৈ। মফমশিং অদুদি সনা মহি, লৈমরেন, অপোকপা (অপোকপগীদি তোপ্লা লা লাভোন অমদা উপ্লা তল খর হাপ্পগা কৎকনি, অপোকপদা কৎপা পোং চৈ অসি অতোপ্পদা পীজনদে) লমলাই, যুমগী উরেপ উহৌ (যাত্ৰা), উপা (যাত্ৰা পাবা), ফুস্কা লাইরু, য়োংতবী মথোং অহম, চাকখুম লৈরঙ, থুম চফু, হৌদোং চাক থাফম, মনিং থোং, চেঙহি চফু, কৈ (ফৌ থফম), শীপ্ৰে, শঙ্গোল, ফৌওথোং

(শম্বলগী অমা, য়াঙকোক্কী অমা অদুগা শুক্কী অমা নি), চুরি তাফম, তুলসীবোং, থাঙেফম, কোহ্চোং অমদি তিনখুন লাইখুন্নী অসুন্না মফমসুনা কৎলবা মতুংদা ইবুধৌ অমদি ইমা লৈমরেন্দা থৌনিজগনি। থৌনিজবগী মক ওইবা মরমদি অনৌবা চহিনা লাকপসিদা ফওবা পুন্মক তাইনদুনা, অনা অয়েক লৈহন্দবা চাহোঙ ঙাহোংহন্দুনা পুসি নুংশাংনা তেজা কায়দনা পালহনবীনবনি। নুংথিলগী মতমদা লৈকায়গী অহন ওইবশিংনা শরোই খাংদোকই। যুমথোং খুদিংগী চেং খুবাম অমা, থুম, মোরোক অমদি ইনশাং নাপি খরা খরা খায়গৎতুনা লাইবুঙদা পুসিবুবা মতুঙদা থৌরম তৌদুনা তীনমু লাইমু ফওবা পুন্মক থা পাংবা রোমদা চংখরো হায়দুনা চেং, শীংজুনচিংবা থৌরমদা কৎলিবা মচাকশিং অদুবু চাই চাইদুনা খারোমদা চংলি। অসুন্না পোংলমশিং অসি চাই চাইদুনা লৈকায় অদুগী খা ইথং থংবা শক্ৰজা লোইশিল্লি। শরোয় খাঙবা মতমদা ইমা ইবেনশিংনা তেম থাংনচিংবা পায়দুনা মথক্কী পোংলমশিং অসিবু য়াঙকোক্কা হাপতুনা শরোই খাঙই।

চৈরাওবা নুমিৎতা লাইফম কয়ামকম চংতুনা থৌনি তোঁনৈ। চৈরাওবগী মথেল চারবা মতুংদা ফী নান্না শেংতুনা চৈরাওচীং কাৰা চংনৈ। নুমিৎ অসিদা মী খুদিংমক্কী চহি অমগী মনুংদা লৈখিবা ফওবা পুস্কা কোকথোক চামথোকখিনবা ইমুং মনুংগী ফীরোল তরু তরুনা শুদোক চামথোকই। মশাদা লৈবা দোশা লাংফম অমদি ফওবা খুদিং কোকখিনবা মাগী মাগী পোকপা নুমিৎকী মতুঙ ইল্লা উনা ব্ৰানা অমদি অতৈ পোংলমশিং ঙ্গরংজনবা ঙ্গশিংদা হাপতুনা ঙ্গরংজনৈ। নোংমাইজিং পোকপনা উথাওমনা (নাগেশ্বর মনা) হাপতুনা লুজনৈ। নিংথৌকাৰা নুমিৎতা পোকপনা তিংথৌ অঙৌবা, লৈবাকপোকপনা নোংমখা অঙৌবগী মনা, যুমশকেশনা খোংনাং তরুংগী মনা, শগোলশেন পোকপনা চক হৈজ্জু মনা, ইরাই অমদি থাংজ পোকপনা খুজং মনা অমদি যুবী হাপতুনা ইরংজথোক্ৰে। অসুন্না পুন্নিং হকচাং তরু তরু শেংদোকতুনা অনৌবা চহিগী থৌদাঙ পাঙথোক্কাৰা শেম শানৈ চৈরাওবা নুমিৎ অসিদা ইমুংগী মীশিংওনা

তিনি লিবি খোয়রিনা লৈমীনে। নুমিৎ অসিদা  
 খংন চৈনবা খোক্তবদি চহিদুমা খংন চৈনুদুনা  
 ইমুঙ মনুঙ কাংখোঙ চাই হায়দুনা খাজুনে। ফনা  
 যান্না খংনগনবা ইমুঙ ফাওবা নুমিৎ অদুদি  
 খংনদনবা হোংনুদুনা নুংশি চান্না লৈমীনে।  
 থৌরম অসি লৈশেমঙৈদগী লৈনুং লোঞ্জা  
 পাংবংগী হাকতকতগী চংনরকই। লৈকাই  
 লাকপা মরি হায়বদি খুরাই পানা, বাংথৈ পানা,  
 খায় পানা অমসুং যাইস্কুল পানা মরিনা মাগী  
 মাগী পনাগী ফীজোল শেকুনা মীপুম খুদিঙমকপু  
 খঙনবা শগোল তোংদুনা চৈ মতোন্দা শরিক  
 যান্না গুসিদগী হৌনা অনৌবা চহি অমা হৌরে  
 হায়দুনা লাওগনি। অসুন্না চৈ পাইদুনা লাওই  
 হায়বদগী "চৈরাওবা" হায়দুনা খঙনকখি।  
 থৌরম অসি লৈবাক নিংথৌনসু মপুঙ ওইনা  
 পাংথোক্লে। লৈবাকী মাইচৌ লোইশং মনুংদা  
 লাংতুনা থল্লিবা লাই অহম হায়বদি মঙাঙ,  
 লুবাঙ অমদি খুমন লাই অহমজা হৈ-লৈ,  
 ফিরোই ফিঙামচিংবা কৎতুনা মাইচৌশিংনা  
 থৌনি। কোনুঙগী সনথোঙদা চাক থাদুনা  
 লৈপাকী যাইফ নুঙাই থৌনিরম্মী।  
 মাইচৌ লোইশঙগী মমাংদা লৈরিবা  
 তানয়েশঙগী লাই অনিমজা হৈ-লৈ থাক্লেচিংবা  
 কতুনা লৈছন তোদুনা লুক কৎনে। নুংজেং  
 পুত্রিগী ঈশিং অনৌবা শোকুনা তানগী ঈশিং  
 শিন্দুনা থৌনি। কৈরুংবা লোয়শংদা বাদোন  
 নিংথৌ বাঙ্গোল লৈমা অনিগী ফীরোই ফিঙাম  
 ডনা কতুনা থৌনিবগী থৌরম ভৌনে। পেনা  
 লোইশংদা পোইরৈতোন্দা অনৌবা থাকন  
 ফিরোই ফিঙাম শিন্দুনা, হৈ-লৈ কৎতুনা ইরাং  
 থৌনি তোনে। অরোইবদা মাইবী লোইশঙনা  
 লৈমা লৈনাও তাবীবু ফিরোই ফীঙাম হোংদুনা,  
 হৈ-লৈ কৎতুনা শরিক থৌনিগনি।  
 কুম্বারোল পাদুনা নিংথৌ অমদি অঙম  
 অথৌশিংবু চহিদুদা ধোকখিবা বাথোক  
 লাছোক, লাইনা-লাইচং, মইহে মরোং, বায়েল  
 থৌদা, অফ ফঙগী বারম, পুয়াগী মরোলশিং  
 পাথোকতুনা তাহনবা বারেল অদুবু "কুম্বারোল"  
 হায়না কৌনে লৈনুং লোঞ্জা পাংবংগী মতমদগী  
 চংনরকপা মওং খরা মৈদিঙ্ড নোংদা লাইরেন  
 পাংবংগী মতমদা মওং মরিল খরা হোংদোক  
 হোংজেন তৌরম্মী মতুংদা শকাব্দ ১৪০৬,  
 মৈদিঙ্ড কিয়াম্মা সনা হাকতকগীদি হান্না  
 তৌরম্মা থৌরমবুনা লাইরোন ওইনা শোল্লম্মী  
 অদুগা নুপা মরিনা পুরম্মা চহিগী মথৌ মঙম্বু

নুপা অমখক্তদা শিন্দিরম্মী। হিয়াংলোই পোইরৈচা  
 কৌবা নুপা অমনা চৈ লাওবগী পুরম্মা মথৌদাং  
 অদুবু চৈ থাদোকুনা অথৌ অয়াঙ কৌবা নুপা  
 অমদা শিন্দি। হিয়াংলোই পোইরৈচাবু পায়দুনা  
 লাওবম চৈ থাদোকখি হায়বগীদমক "চৈথাবা-  
 ও" হায়দুনা কৌরম্মী অসুন্না চহি অনৌবা  
 লাকপা খুদিংগী চৈ থাবা মীওই শিংবুসু  
 "চৈথাবাও" কৌদুনা খঙনরম্মী।  
 মৈদিঙ্ড কিয়াম্মা সনা হাকতকগীদি "চৈ থাবা"  
 হায়বা মীংথোল পীদুনা চহি খুদিংগী মী  
 অমমমনা চৈ থাবা হৌরখি। চৈ থারিবা নুপা  
 অদুনা থায়নদগী চংনরক্কাইবা থৌরম পরেং অদুবু  
 মরু ওইবা থৌরম বাতনা অমদি চিংথদনা মীশক  
 লাইশক মফমশিংগী মমিংশিং অদু হায়দুনা  
 চৈথারিবা নুপা অদুনা মচিন্না য়েলহৌঙৈগী বারি  
 পুন্মক লিরিবসিবু চৈ থাবগী মরোল হায়না  
 কৌই। গুসি ফাওবদা চৈথাবনা নিংখম  
 শমজিনচিংবা শেংতুনা মী ময়াম তান্না খোঙেন  
 বাংনা হায়বা চংনরকই। হান্নগী চৈথাবা অদুনা  
 য়েতা ফমগনি অদুগা অনৌবা চৈথাবা নুপাদুনা  
 ওইদা ফমদুনা মরোল শিন্দিবা লোইরগা অমুক  
 য়েং ওই শিন্দি। নিংথৌগী সনা মাঙদা চৈথারিবা  
 নুপা অদুনা লাওগদৌরিবা অদু নিংথিনা চীনফা  
 পুদুনা মৈতৈরোল অরিবনা লাওগনি। লাইরোল  
 অসি বাংপসু য়াদে হেনবসু য়াদে। অরিবা চৈথাবা  
 নুপাদুনা লাওগদবা লাইরোন্দি :- "ঐবু শিঙ্গবা  
 ইবুঙো লাইয়িংথৌ নোংথৌরেল অথৌব-ও।  
 নদাইরেম ঐনা পুজরকপা চহি অসিবু নদাইরেম  
 ইতাও (মথং শিন্দিগদবা মীগীমীং) না পুজবা  
 কুন্না লৈমা নিংথৌ পুজিবা চাকহোং ভাহোঙবা  
 ললহোং থুমহোংবাবু থোইবা হেনবা ওইরসনো"  
 অসুন্না শিন্দিরগা অনৌবা চহিগী চৈথাগদবা নুপা  
 অদুনা ওইরোমদা লৈদুনা খুকউ অনিমক  
 লৈতানা নিংথৌরোমদা ওনশিন্দুনা ফমগনি।  
 নৌনা চৈথাগদৌরিবা নুপা অদুনা মখুং অনিমক  
 লোন্দিদা চৈথাবগী লাইরোল লাওগনি। অসুন্না  
 লাওববা মতুঙদা সনা নিংথৌনা মনা মথুম  
 পীদুনা চহিদুগী থৌ পুহল্লম্মী। মমাঙঙৈদা লৌ-  
 ইখোল পীরম্মদগী মমৈদা লৌচা লৈজবা মীগীনা  
 মপুঙ্গি চুঞ্জা খাজনা থিহন্দনা চাবা য়াহল্লম্মী।  
 মতুংদা মনিপুর ষ্টেট দরবারনা অমুক লেপুদুনা  
 চৈথাবা মীদা নিংথৌনা লু: ১০০ (চাম্মা) চহিগী  
 কায়দনা পীরম্মী।  
 চৈথাবা নুপাদুনা ময়ুমদা হল্লক্কাইবা মতমদা  
 ময়ুমগী থোঙ্গালদা য়েন অমুবা নত্রগা অঙাংবা

অমনা য়েলহিং থাগনি। য়েল অদুদা নুপা অদুনা  
 ফংগদবা দশা লাংফম পুন্মক শিন্দিগনি।  
 য়েলহিং থাবদা শোনগদবা লাইরোলদি। "ঐনা  
 (চৈথাবা নুপানা) গুসি চৈথাকরিবা অসি লৈবাকী  
 নিঙ্গৌগীদমকনি। ঐনা ফঙ-হাওদি পুন্মক  
 অসি পুরগে হায়না হোয়াকরে। ঐনা য়ারকরিবা  
 পুন্মকসে নঙোন্দা অমুক শিন্দিরগে। ঐনা  
 শিন্দিনিঙ্গি হায়দুনা নঙোন্দা শিন্দিবা নঙোকো"  
 নংবু শেমা মপুনা নংনা চাগোক মশীং বাংপদি  
 য়াদে হায়রুদবা নংগী নুপানা (লাবনা) খোংবা  
 মখোন্দবু তারবদি, চাগোক মশিং বাংলনু হায়না  
 হায়খিবদুগী মতুংইন্না তাইবং মীগী দশা  
 অতকপা, লাংফম অকায়াবা লাকপদা নংনা  
 পুবিয়ু হায়খিবদু কাউরনু। মরম অদুনা ঐনা  
 গুসি (চৈরাওবা) নুমিৎ অসিদা কুমজা লাকয়েন  
 তাইবা, শজিবু চৈরাওবা হায়বা নুমিৎ অসিদা,  
 ঐনা লৈবাকী নিংথৌগী ফও- হাউদি পুরগে  
 হায়না, তাংজা লুদা খোংদুনা পুরিবসি নংনা  
 অমুম পুবিয়ুকো হায়দুনা থাদোকনি। য়েনদুগী  
 চংখিবা মওং য়েংলগা কুমগী অফ-ফঙা পুমা  
 খংবা গুম্মী হায়দুনা খাজুনে।  
 চৈরাওবা নত্রগা চহি হৌবগী থৌরম অসি অতৈ  
 জাতিশিংনা তৌবগা মৈতৈ শিংনা পাংথোকপগা  
 য়ান্না খেত্তা উই। অতোপ্পগী থৌরমশিংদা হরাও  
 কুম্মীগী থৌরম নত্তনা থোইনা ইরাং থৌ নিবগী  
 অমদি Spiritual ওইবা থৌরমশিংকয়া  
 য়াওদঙম তোই।  
 মৈতৈ চৈরাওবদা হায়রিবা থৌরমশিং অসিদা  
 নত্তনা কোংবা লৈথোঙ ফাংপা, থোঙাক  
 লাইরেন্দিগী থৌনি, নচিংবা থৌরম কয়া  
 পাংথোকুনা চৈরাওবগী থৌরমু মপুঙ ফাহল্লি।  
 অসুন্না থব্বীরম্মা য়েহৌঙৈদগী চংনরক্কাইবা মৈতৈ  
 চৈরাওবা হায়বা থৌরম অসি মৈতৈ শিংগীদি  
 তংন থানবা য়াদ্ৰবা থৌরম অমনি।  
 থৌরম পরেংশিং অসি মনিপুর সনা লৈবাকুদি  
 শোয়দনবা হৌজিকফাওবা চংনদুনা লাক্টি।  
 অদুবু ঐখোয়গী লৈপাকুদি নোংমা নোংমগী  
 কাওনরকপঙম উরি। ইশাগী হৌরকফম  
 কাওরবা ইশাগী চংনবী শক্তম গাকপা গুমদ্রবা  
 জাতি অমা হায়বশিমক মাংথরক্কাইবা অমদি  
 মুংথরক্কাইবা খুনাই অমনি হায়বসি খুনাইগী  
 নৈনলোন্না তাক্টি। ধর্মদা শাগোন্নিরক্কাইবা কান্দবা  
 হিরম কয়া থাদোকপগী তঙাইফদবা হৌজিকী  
 চাওখৎলবা খুনাই অসিদা লৈ মদুগা চপ মান্না  
 জাতি অমগীসু মাগী চপ চাবা শক্তম উৎপগীসু  
 মথৌ তাবা অদুমক লৈতবা নঙে।

(মনিপুরী নববর্ষ উৎযাপন সম্পর্কিত প্রবন্ধ)

নঙ নপাগী চাসি পিররাউ ।

নোংমগী অয়ুক অঙনবদা চাখুমসিদা লাউবু লাওবনে শুরু শুরু হঙ্গ হন্দা পেপে পেপে গাংবসি রেডিও স্টেশন নি । রেডিও স্টেশন হায়বগী মছৎতা স্টেশন ফাব মতমদা চি চা কে কা মরন খংদবা স্টেশনা য়েংশিল্লকপঙম চু চা মথোনা চাখুমসি ফুম নোম্মি । মতুগী ওরং ওরং লাওবা হেলিকপ্টারগী শয়ুম ফংদবা নঙে-চীংলেন । পাইথোক্কদবতা গায়রবনী । করিদি তৌরুনি । খরসু তাশনা খাংজিনবা হৈনরবনি । তুম হৌগৎকদবা কিদুনা কম্বল মখাদা তাশিন কোনশিন্দুনা লেংলিশারি তন্দে মন্দে ফমুংদগী কুমখদগী নাতোন স্বর য়েংনা লৈরী হেলিকপ্টারগী শয়ুম ইংথবা গাইনা । অয়ুক ওতাদা অঙনবা উচেক ক্বাক অহানবা খোংবদা মীকপ থোকনৈ হায়বদু চীংলেনদি মাগী নুপীগী গা গা লাওবা খোলাওদা খংবোই লাকপোই মীকপ থোকপনা হৈনবী ওইরবনি ।

ময়েক চৎতবা পাব থোকতবা নুপিচাসু নঙবা । থাইনা লাইরিক লাইগু হৈবীনি হায়নরিবা প্রেমিলানি । লাইগী তিনগী শক শোনবা লাইনিং লম্বীদসু থবাই যাওগল্পী হায়নবা লৈরিবনী । অদুবু করিগীনো খংদে মপুরোইববু তাথি তাওই মাপা হায়রিবনো । মাপা হায়বসিদা তানিংদবা খোনশিদা শকলকপা ইশৈতৌনা, তানকায়দা মেন খাবতৌনা ইচান চানদবা, তাহৈদবা লোনখোন ওইনা নাকোংসিদা হোরি নোংনাংনা গুংগুবতৌনা হেকতমক তৌই । কয়ারক হায়রে । কানবা কৌবসিমতদি কানৌ হায়বা যাখিদ্দে । প্রেমিলাগী মওংসিদি সরকারনি । পুলিশকী মওংনি । নমহানা ফানি-ইয়নি হায়বসিদগী নৌথবগী রাফম যাউদে । কৈদৌরুনি চীংলেনম্মা । আশা খাদোকলে । অসুম ফরে হায়বদুগা লেপ্পে-নিংথৌ মনাইঙম । গাংনদরে হায়জরবা হায়বদুনি । অদুবু তানিংবদি তানিংখিদ্দবা জাংনি । সরকার ওইখিবগী পুলিশ খনখিবগী মওংসিদা ইংথদবা যাদনা ইংথরবা হায়বদুনি । পুলিশ হায়বদুগী মওংদি

পুলিশনিদো । মওং মরিনমা লাকপা যাদবা, নাতে চাদবা শাগৈনি । গাংনরগা লেমবসু লেম্মোইদবা । খন্তুরবদা মান্ননিংদ্রে । করি কানুরুনি চবেং চবেং গাংনরুনা । কয়ানীগী তাইবংনো । কাবকমসু লোইশিল্লকলে \* লেনগদবসু থোইনা শাংদ্রে । নোংমা ফুরংত লাওনা মীং উইশিনখ্রগা লোইরে । চহি মতাংসু নহা ওইয়ু যারকত্রে । লাই তিন নিঙবদা ওনশিনবনবু ফরদ্রা খনবদগী আফিক তৌবকাসু খরা খরা তৌখৎলুরে । খংহৈবা মতৌ মান্ন তুম্ হেক হৌগৎপগা নুমিৎ লোমদা ওনশিনদুনা ওঁ জবাকুসুম সংকাশং কাশ্যপেয়ং মহাদ্যুতিম ধ্বান্তারিম সর্বপাপয়ুং প্রনোতহম্মি দিবাকরম হায়না খুং লোনা নিজবা লোইদ্রি করিনো ইমুং মনুংশি লমজাওদগী ট্রাক খৌজল্লবোই খল্লি ।

প্রেমিলাবু নোংমা চীংলেন-না পাওমেনজৈ । য়েংগোই-এ হায়বা এসে নংগীদি ইঞ্জিনি । এনা লেপখবদি লোইরবনি । পুনমক অসে এনা ও তাল্লুরগা ওইরিবা গাকনি । যান্না লাইথোক্কনু ।

হেয়-নখোয়গী মওংসে মায়্যা ফরিঙেদা মায়্যাগী মমন খংদে হায়বদো থোকলবনি । প্রেমিলা-না হেক খুমই-

ইমাই পেমা । অদুবু বা ওইনা হেক তৌশল্লে । য়াবুরো-য়া । তেকপু তেকপিদে । হেক তেকপদা ডেক্টিসতা সনানা য়েনা হাপকে । চাননা লিক লিক লাওহনগে । অকনবা চুশাংমা কুরুম কুরুম শাইদৎপিগে । অং-শাইনি ।

খাদাংদো শাইগদমক মাল্লি । খাদাংদুগী সেইফসু কোসু তৌনা তৌবনিনা চু শুমবনা হেন্না কানবা ওইগদবা মাল্লি । খংঙে খংঙে । নংগীদি অদুগুম্বা করেম্বা রাইহে রাতাদি ফবনি । নঙোন্দা যুম পাল্লকপদগী ইনক হেক নকপা শিববারুনী কারম্বা গুমদ্রি । মাধবকুভ অমুকতা চংত্রি । ঢাকা কোইবা পুবিদ্রি । কল্পবাজার উজদ্রি ।

য়েংউচৌ মীগি নুপাশিংনা মতু মচা পুদুনা ঢাকা চিটাগাং চহিগী চংলিবসে । গাংগুবগী

কানবা ফংলরোইদবা ; কানদবদা হেক গাংনদুনা লাই গাহাক খুরমবসু চনিং চাখামা তাখিদি ।

হে গাল্লিবা কোরৌ ইবুঙো নঙনা করি তম্মীগবা হায়না মীং উইশিন উইশিন্ন করিনো খন্তনবা হোংনে ।

সংসার হায়বসি পিজা পিথক গুম্বা, ফিরোন তম্বা গুম্বগী এজেন্টমনি । ইতু ইচা পুনমকসি বেনিফিসিয়ারীনি । কয়াতা তায়োনুবা পারানো । কনাসু হায়দোকনদে দিল্লীগি মুড়ি খোইদুমনি ।

চীংলেন গুহাক কোইয়েং য়েংলগা স্বর শাংনা হোনথরগা য়েংবদা নাপাগী চাদো কনানসু পুরকনা পিরদ্রি । ডাইনিং টেবিল মথক্তা মানা তেকপা কাপ অমদি উবা ফংগি ।

আশা তৌবা হায়বসি মীওইববু থোইনা হেন্না চাকহল্লী-অব্বা চুহল্লী । প্রেমিলা-না পুরকনা চা পিরবগী রাফমসি লৈতে খংঙবনী । অদুবু ইচানুপী পূর্নিমা-না পুরকনা পিরবা য়াবনি । পুরকনা পিরবা হায়বসি মখোইদা প্রেস্টিজ পাংচার ওইগদবোই খনুবা ওইনা তৌই । চাক চখোম অমা অমুনবা চাবা ফংই হায়বগী রাতনি । চাখুমলোমদা মাই

ওনশিননিংদ্রবনি । বারে-নারে হায়বসিনা খুনুনি খুনু । গুংবসিনা করিনো । নুং তুম্মী হায়নরিবদু চুমবু চুম্মারে খল্লবনি । গুংগি মওংসি তারগা । মখোয়গী মশকশিংসে উরগা তিন হৌরবনি । তৌবিমল খংদবা মশাগীতা খংবা । মরা মপুরোইবগী মথক্তা তোংনা হৈনৌ থৈবোং নিকথনা অকনবা চানি হায়না মায়্যা কাথোকনা লৈবা কাংবুনি । চাখুমদা

ফমদুনা লৈরী মওংসি খোই মছমতৌনা তৌই । গাংগু খোংলুরে খোই মছমদগী খোই পাইথোরকনা চিক্কদবোই খল্লবদা কিরবনী । পূর্নিমা-না নুংশেন মমাংদা লেপ্পিবসে ফনা কুইরে । পাউডার মমাইদা খরা নানশিল্লী অমুক হেক তৈথোকই । নানশিনবগা তৈথোকপগা কৌটাদা য়েকইবা মডেল মান্নবা কন্বা লাকনবদা মকালাক চোকইনি । মশমশিনা নাকন্দমুক হাংথনি-মাংদমুক খোংথনি অমুকসু ইথক ইপোম শাহনগনি ।

মমিৎসি খৰা ফাকতোক্ৰনি পিঙমসিগা চুমথাং  
থোকহল্লনা-মওংমনি। চিনবান্দুনা ইচুপ্পী  
মানঙে শৰ্ৎজিনখিবনা কিবু কিঙে য়েংউবদা।  
নপাণী চাসি সরবত ওল্লম্বনি। ফনদুম ফরে।  
চাসু ওইবা সরবতসু ওইবা। ইৰাইবক্কীনি।  
কুং য়োৎশনবদা মতাদুম চারনি।  
পূৰ্ণিমা নঙসু চাসি পুরকপা য়াবনি।  
পাবুংদি ওসাইমথৈ লাই খুরম্বাদুদা  
হৌজিকতি খুরম্বা লোইরে। খুরম্বা লোইবদি  
ফনমক কুইথৈ।  
ঐনা য়েঙবদদি খুরম্বাহৌবদুদা।  
চাখুমলোমদগী --বেমা- কোনসিমতং  
ফেংদোকউনা।  
ফমনা খৌদাবসিনা -- মওংমনি। হুকুমতনি।  
কোন ফেংবগাক হায়বিরকউনু।  
অঙকপনি কোন ফেংববু ওইরে; খুবাকমুক  
পাকপা ইমুং মাজন সিমতং ব্লাই শিথোকপা  
খংদে হেকতমক লৌ তানে। মশাসিংসিনা মন  
অনি চনবা বস্তাতৌনা তৌরে। কৈনা চারসু  
নুমিৎ হুমনি চংগনি। রিক্সাওয়ালশিংনা  
হকমল্লে হায়না পুবিউ হায়বা য়াদ্ৰবনি। থবকমা  
হায়বদা মশাশিংসে লেংবা ওমদে। লিলবোব  
তৌনা তৌরবনি। কাংখন থাদনা তুমবফাউ  
তনৈ। তনমনবসিদা থবক অমত্তা নংনবা  
হায়বসিনা থক নঙনদ্রবনি। মখোয়গী নঙনদবা  
অসি পুঙ্গিগী আট অমা ওইনা শাগোন্না ওইনা  
তৌরবনি। ওনুতৈনরবা নুঙ-বান ওনুনা  
লৈরবনি। নুপানি হায়না লৈজরিবা ঐসে ঐ  
নদ্রবনি। নুপীগি ফিরোই হোংবনবু চাননা  
ফরবাজাংনি। নুপী অঙাং য়ানবা চংনবা  
হোংনবদা ইমুং মনুংগী ব্লাইরম কোলিক  
লোইশিনবা য়াউরবনি। ফিসু ফিজান্না চিংবা  
চিংথদ্রবনি।  
কৈদৌনি। উটকী মওংদা লেল্লবনি। তিংখং  
চানা মচিনবান হোবাংত্রিঙে অপেনবা  
ওইদবঙম-ইনশাংদা মরক শারপ তৌদনা  
চিন্দা ফাওদবঙম অসুক কুইনা পাল্লকলবা  
সংসারগী থাঙমদ্রবা লেংজান ওইনা  
লোইনরবনি। নুংতিগী লাওখোংনা মীকপ  
থোকপদা হৈনথ্রবা নপাণী চাদো হায়না লাওবা  
থেন্দ্রদি ওসিগী অয়ুক অমা লেল্লে - হিংদুনা  
লৈরি হায়ববু থাজদে।

## লোলগী মতাংদা বাই খরদং

- শেরাম নিরঞ্জন

মীওইবগা জীব অতৈগাণী মনুংদা লৈবা  
খেন্নবা ময়ামগী মনুংদা খায়দগী মরু ওইবা  
খেন্নবদি লোলনি। মীওইববু জীব পুমমত্তগী  
হেন্না ব্লাখল খনবা জীবনি হায়রিবসি লোলগী  
খুদোং চাবা লৈবদগীনি। মীওইবনা লোল  
থোক্তবা জীব ওইরম্ববদি করমা ব্লাখল  
খল্লমগনি হায়বসে লৌখৎপদা য়ান্না ব্রানা  
থোক্ই। মীওইবগী চাওখৎপগী খায়দগী মরু  
ওইবা পাম্বেদি অমগা অমগা পাও  
ফাওনবনি। হুই-য়না চিংবা অতৈ জীবশিংনা  
মখল মখলগী মখোল খরা পুথোকুনা চাং  
অমদা পাও ফাওনৈ। অদুব মদুগী Range  
য়ান্না লিক্ই, অদুনা মীওইবগুম লৌশিং চাওবা  
জীব অনী শুদে।  
লোলসি ডাংনবনা হানবনি। গ্রামারনা কেন্ননি।  
প্রাচীন যুগতা লোলগী প্রাইমারী লেভেলদা  
গ্রামার লৈনরমদে অদুব লোলদি লৈরম্মি।  
গ্রামারগী মথৌ তারকপসি লোলগী অইবা  
ফোর্ম লাকপদগী অমদি পুরক্ৰবা  
হোংনবদগীনি। লোল পুমমক্কী গ্রামার  
মান্দে। তোপ তোপ্পা লোল অমমগী গ্রামার  
তোপ তোপ্পনি।  
লোলগী জেনেটিক ক্লাশিফিকেশন মতুং ইন্না  
মীতৈ লোল অসি সাইনো টিবেটন ফ্যামিলিগী  
টিবেটো-বৰ্মন গ্রুপকী কুকি চীন ব্রাঞ্চগী মনুং  
চনবনি। লোল কাংলুপ খুদিংমক্কী মাগী মাগী  
ওইবা বৈশিষ্ট্য খর লৈ। মনিপুরী লোলগী  
ওইবা কাৰেণ্টারিষ্টীক খরা থাঙ্গনবনা  
হোংনজরি-  
(ক) মনিপুরী লোল টোনেল ওইবা লোলনি।  
খোছোক খোনহায় খজিঙং খেন্নবগি মতুং  
ইন্না বনান অমত্তা ইথোকপা বাই অমগী  
তোঙান তোঙানবা অর্থ চেল্লি। খুদম ওইনা  
হায়বদা লৈ (জিহবা), লৈ (আছে), লৈ  
(ক্রয়), লৈ (ঘূৰ্নন)।  
(খ) মীতৈ লোলদা এমপিৰেটেড সাইন্ড  
হায়বদি ফ, থ, খ নচিংবা য়ান্না মরাং কায়না  
শিজিন্লে। খুদম ওইনা ফমুং, ফম্বেন, ফম্বা,

ফৌবা, থম্মায়, তোইবা, থৌরি, থাবা,  
খুদাং, খদাং, খৌরী।  
(গ) লোলসিদা ভিলার নেজল সাউন্ড 'ঙ' সি  
ব্লাইগী মফম পুমমত্তা শিজিন্লে গুম্মি।  
ব্লাইগী অহৌবদা-ডাইনবা, ওংবা, ডা  
ব্লাইগী ময়াইদা- মঙবা, চঙবা, মঙক  
ব্লাইগী অরোয়দা- মঙ, নঙ, শঙ  
অসিগুম্বা খুদম বাংলা চিংবদা থেংনদে।  
মসি থোইদোক্ৰা টিবোটো-বৰ্মন গ্রুপকী  
লোলদি লৈরম্বা য়াই।  
(ঘ) মীতৈ লোন্ডা টোন অনী লৈ। মখোয়বু  
অয়াংবা অমসুং অক্ৰম্বা হায়না মীংথোনবা  
য়াই। খুদম ওইনা  
তুরেলসি য়ান্না লুই। (অয়াংবা)  
তুরেলগী ঙ্গিংশ লুই। (অক্ৰম্বা)  
(ঙ) মীতৈ লোন্ডা হকচাংগী কয়াংশিং অমসুং  
মরি মতায়ব পনবদা পোসেসিভ প্রোনউন  
অমা ব্লাইগী মমায়দা তপ্পি। হায়বদি-  
খুং, খোং হায়বসিবু ইখুং, ইখোং হায়না  
ফোঙদোক্ই।  
(চ) বাংলা লোলদা ভাৰ্বতা পার্সন অমসুং নম্বর  
ইনফ্লেক ভৌবগুম মীতৈ লোলদা তৌদে।  
বাংলা ফাষ্ট পার্সন সিংগুলার নম্বরদা আমি  
খাব-হায় অদুগা সেকেভ/ থাড পার্সন  
সিংগুলার নম্বরদা, সে খাবে হায়। অদুব  
মীতৈ লোলদা পার্সন পুমমত্তা ঐ/নহাক/  
মহাক/চাগনি হায়না চপ মান্না শিজিন্লে।  
(ছ) মীতৈ লোলনা রুট অমদা তোঙান  
তোঙানবা এফিক্স কয়া তপশিনবা গুম্মি। ফ্রি  
রুটকি মতাংদদি ওইথোকতে অদুব বাউন্ড  
রুটতদি তপশিন্লে। ফ্রি রুট হায়বদি-মীং, না,  
চাক, অসিনা চিংবনি। অদুগা বাউন্ড রুট  
হায়বদি চা, পা.চেন, ফু অসিনাচিংবনি। বাউন্ড  
রুটতা তোঙানবা এফিক্স খরা তপশিনবগী  
খুদম থমজরি-  
চাথোককে = চা+থোক+কে  
পাইখরে= পাই+খ+রে  
চেনখিগনু= চেন+খি+গ+নু

ফুজিল্লগে= ফু+জি+ল্ল+গে

(জ) মীতৈ লোলগী বার্ড ওর্ডারদি এমওভিনি। হায়বদি বাইপরেং অমদা যাওরিবাইহেইশিংগী মথং মনাউদি সাবজেট, ওবজেট, ভাবনি। ইংরেজীনা I eat rice হায়বসি মীতৈ লোলনা হায়বদা ঐ চাক চাই হায়না ওবজেটপু মমাংদা পুরক্কা হায়বা তায়।

(ঝ) মীতৈ লোলদা রিলেটিভ প্রোনউন লৈতে অমসুং ধামাটিকেল জেভার লৈতে। বাংলাদেশতা মশিং লিকনা তুশোন নাশোননা পাল্লিবা মীতৈ ঐখোয়না মীতৈ অমা ওইনা হিংখিগে খল্লবদি ইমালোনবু অতৈগা ময়েক শেংনা খঙবা তঙায়ফদ্রবনি। ইনৈ হায়দুনা রারী,শৈরেং পংই ইবনা তুং কোয়বা ওইথোকবনি। ইমা লোলগী জেনেটিক্যালি

(মনিপুরী ভাষার উচ্চারণ ও প্রয়োগ প্রসংগে)

তোপ তোপ্রবা লোল বাংলা লোলনা লাইরিক লাইশু তল্লবনা মীতৈ লোলগী বনানগী ষ্টাইল অমসুং অতৈ অতৈ খেল্লবা ময়ামদা খোয়দাদবা মশানা তাবনি। অদুনা মতাংসিদা মমল চংলবা বারেং কয়াদং ইনরক্কাবদি জ্ঞানগী ওমথে চাওথোরক্কনি হায়বা আশা থমজরি।

## নোল্লুকচবগা লোয়ননা রাহং খরা

পি কে খুম্ন

বাংলাগী মনিপুরি ওসি বাংলাদেশকী হোল্লকলিবা ফিভম অসিগা চান্নুচুনা হিংবা ওম্ববরা হায়বা রাহং অমা মাংদা লাক্কবনি। মরমদি মমাংথাবা মতমদা বাংলাদা লৈবা ওম্বরোই হাইদুনা মনিপুরদা নত্রগা আসাম ত্রিপুরাদা চংপা শোইদনমক তাগনি হাইবাগি রাফম অসুমতা খনদুনা লৈনরম্মী। অদুবু চহি খরনিসিদা ভারত উপমহাদেশকী (ইন্ডিয়ান সাব কন্টিনেন্ট) পোলিটিকেল সিচুয়েশন অমদি রিয়েলিটি নৈনবদগি খংদে ইশাগী রাখন হোঙকপদগী ওইরে ওসি বাংলাগী মনিপুরি বাংলা খাদোজুনা হোঙদুনা চংকনি হায়বা খনরকত্রে। অদুতা নত্তনা হৌজিক মনিপুরিশিংনা সোসিও-ইকোনমিগী খুদোংচাবা চাদবা অসিসু য়াম্মা কন্বা নৈনরে। মরম পুন্মক নৈনরবা মতুংদা ওসি অয়াম্মা মনিপুরীশিংনা ইন্ডিয়াদা হোংবাগি মরম থিবা ফঙকত্রে। তৌববুদি মসিগী ওম্ববা রাখন খনবা মীওই খরসু লৈতবদি নত্তে। মখোইগী মশিং নোংমা নোংমাগী লিকথরকলে।

বাংলাদেশতা লৈগনি হায়না খল্লবা তারবদি মফমসিগী ইশিং-নুশিং মমুংতানা খংফম থোকলবনি। মরমদি হিংনবগী লানফমদী মীদা নত্তনা জিব পাশা পুষা নুমিং খুদিংগী থেংনরি। অদুনা লানদ মায় পাককে খল্লবদি শোয়দনা মফমদুগি ইশিং-নুশিং, লম্মীং-তুম্মিৎনা চিংবা পুন্মক মমুং তানা খংবা অমসুং নৈনবা মখৌ তাই। মাংদা কনা লৈ, নাকন্দা কনা লৈ, ঐখোয়গী য়েক্কা কনানো? কনানা ঐখোয়গী মরুপ, করম্বা মওংগী

মরুপনো, মহাক্কী ইন্টরেস্ট করিনো অসিন চিংবা বাহং কয়গী পাউখুম শোয়দনা থিগৎপা মখৌ তাই। বাংলাদেশতা খুন্দারিবা জাতিপুন্মক মরু ওইনা বাঙালীশিংগী চংনালোনচং, ইতিহাস, কারেকটার (চরিত্র), ইমুশন, অপাম্মা-পামদবা, মনুং-মাপান শোয়দনা খংফম থোকই। অদুগা মখোয়গী অহোবা-অবাংপাদুসু মুন্না নৈনফম থোকলবনি। অদুগা অতৈ জাতি মচা মচা লৈরিবাশিংনা করম্বা মওংদা হিংলি, করি করি অবা-অপন্থ থেংনারি, করম্বা খুদোংচাবা লৌশিং মখোয়না শিজন্নি অসিগুমা ঙ-পাও পুষা নৈনদুনা মসিদগি ঐখোয়না করি খংজিলহৌবা য়াই হাইবদো থিগৎকদবানি।

হিরম অমনা বাঙালী মুসলীম শিংনা করম্বা মিৎয়েংদা ঐখোয়বু য়েংলি অদুগা বাঙালী হিন্দু শিংনা করম্বা মওংদা ঐখোয়গা মরি থম্বা পাংমই হাইবদুসু খংফম থোকই।

মাইনোরিটিশিংগী মনুংদা মাইনোরিটি ওইরবা মনিপুরিশিংনা অতৈ মাইনোরিটিশিংগী ইহৌ লালহৌদা করম্বা ফিরেপ লেপকনি হাইবদুসু খংফম থোকলবানি। অদুতা নত্তনা জাতি মচা মচা শিংগা করম্বা মওংগী মরিনো ঐখোয়না থম্বা পামলিবসে। করম্ব করম্বা ইসুদো ঐখোয়সু অতৈ মাইনোরিটিশিংগা অপুষা থবক চখ্খবা য়াই। নত্রগা মখোয়গা করিমত্তা মরি থম্বাগি মখৌ তাছে হায়দুনা অতৈ মাইনোরিটিশিংগী মায় ওম্বোজুনা লৈগদ্র। সিলেটতা লৈবা খাসি-গারো না চিংবা

এথনিক মাইনোরিটি গ্রুপ শিংদা ঐখোয়গী মীৎয়েং করিনো। মখোয়নাসু করম্বা মিৎয়েংদা ঐখোয়বু য়েংলি মদুসু নৈনফম থোকলবনি। অয়াম্মা মফমদা মনিপুরিশিংগা য়ুমলোনুরিবা চা বাগানশিংদা লৈরিবা জাতি শিংনা মনিপুরি মতাংদা তোঙাম্বা মিৎয়েং য়েংলিবরা, নত্রগা থোইদোক্কা খন্বানিঙাই ওইবা হিরম নত্তে হাইনা চা-বাগানদা লৈবা জাতি মচা পুন্মকপু ঐখোয়গী নৈনরোলদগি তোঙান্না থমগদ্রা। ওসি মনিপুরি নহারোল অয়াম্মা মপান্দা চংপদা থেংনরকলিবা চৈনাখোলদো অতৈ মাইনোরিটিসিংনা থেংনবা চৈনাখোলগা করি খেল্লবা লৈ হাইবদো খন্বা য়াত্রা। কলেজ ইউনিভার্সিটিদা লৈবা মনিপুরি ছাত্রছাত্রীশিং অতৈ এথনিক মাইনোরিটিশিংদগী করম্বা মওংগী সাপোর্ট ফংলি, মখোয়গা করিওম্বা তোঙাম্বা মরি লৈনত্রা, অপুনবা রাখন খন্ব নত্রগা খৌসাফম থোকতে হায়দুনা লৈথোকতুনা চংপরা নৈনফম থোকলবনি।

মদুতা নত্তনা ছাত্র রাজনীতিদা মনিপুরি ছাত্রছাত্রীশিংগী ফিরেপ করিনো মদুসু খন্বদ্র ? বাংলাদেশকী রাজনীতিগী হোল্লকলিবা ফিভমসিদা মনিপুরিশিংগী অনৌবা করি খৌশিল্লোন লৌখংপা য়াই। হোল্লকলিবা ফিভমসিদা ঐখোয়দা করি খুদোংচাবা ফংগনি নত্রগা করি অপনবা লাক্কনি হায়বদুসু খরা মাংজৌননা খন্বা মখৌ তাবরা ? নত্রগা অদো মখোয়গী প্রেমমনি হায়দুনা খওইদনা

লৈখোকতুনা লৈগদ্রা ? করিগুমা ঙাসিফাওবা অশোক-অপন যাওদে হায়না তুংদসু যাওরোই হায়বগি করি গেরান্টি লৈবাগে? করিদা প্লাটফর্ম ওইরগা ঐখোয়না ইশা ঙাকথোকনবা হোৎনাগনি অসিগুমা রাহং করিমতা থিদনা মাগী মাগী থোকপা হিংনবা হোৎনজনি হায়দুনা লৈখোকপনা করম তোঁবা। হান্না পাল্লম্বা সরকারগা অনৌবা পাল্লকপা সরকারগা করম্বা মওংগী মরিনো ঐখোয়না থমা পামলিবসে। যান্না নকসন্নবা মরি নত্রগা লিলসু শিবা চৈসুসু তেজুবা মওংদা তিন্গদ্রা ? নত্রগা খুদোংচাৰা লৌহৌনবা কন্ন ক্রিক ক্রিক ইন্নুনা খুৎশম্গদ্রা ?

বাংলাদেশ অমসুং ভারতকা অনৌবা মওংগী মরীগী মতাংদা ঐখোয় কয়া যান্না খংজনফম থোকলি। মরু ওইনা ভারতকী অবাং-নোংপোক লমদা লল্লোন-ইতিক (মার্কেট ষ্ট্র্যাটেজি,) কম্যুনিকেশন, বোর্ডার ষ্ট্র্যাটেজি অসিদা অহোংবা কয়া লাকলি অমসুং লাকখিনি। অসিগী মতাংদা ঐখোয় কয়া যান্না পাউ লৌরি নত্রগা খন্নবগী মথৌ তাতে হায়দুনা লৈখোকতুনা লৈগদ্রা।

মরমদি বাংলাদেশতা ইন্ডিয়াদ লাকলিবা অহোংবা পুন্মক মনিপুরিগী খুন্নাইদাসু চৈথেং অমা শোইদনা পুরক্কনি। সেপ্টেম্বরগী তাং ১১ দা আমেরিকাদ থোকখিবা খৌদোকতুদা বাংলাদেশ অমদি ইন্ডিয়াগী ইকোনমিদা চাওরবা অহোংবা অমা লাকখি। ইকোনমিতা নত্তনা ইন্ডিয়ান সাব-কন্টিন্যান্টকী সোসিও-পলিটিক্যাল ইস্যুদাসু অহোংবা অমা লাকখি। অদুনা মফমশিগী স্টেট পলিশিদসু অহোংবা কয়া লাকখিনি। মদুদা ঐখোয়না করি রোল লৌগদৌরিবা মদু খন্নবা থেংথব্ববরা। ওসি মদু পুন্মাক অদু খংজনদনা পাল্লি-নুঙাইরি হাইনা অসুম লৈরবদি তুংদা হৌরকলিবা মনিপুরিশিংগী পুন্নিবু অহোয় অবাৰা হিদেলদ খাদবা তারোইদ্রা।

মতম খরগী মাংদা নাগাশিংনা লৌরকলিবা খুরৌদো মনিপুরিশিংগী থম্মোয়দা কয়া যান্না শোকখি হাইবাদো জুন ১৮দা থোকখিবা খৌদোকশিংদুনা তাকখি। মনিপুরত নত্তনা বাংলাদেশতাসু মদুগি ইথিল ফাওরকখি। মরম করিগী নাগানা অদুগুমা খুরৌ লৌরকখিবনো হাইবাদো মনিপুরি ঐখোয়না নৈনদ্রবাদি মাংদাসু অদুগুমা চৈথেং কয়া লাকখিনি। অদুতা নত্তনা নাগাগা অনৌবা মরি অমা শাগংপা মথৌ তাই-তাদে খন্নফম থোকলবানি। হিরম অমনা নাগাতা নত্তনা অবাং-নোংপোক লমদা লৈরিবা খুন্নাইশিংগা করম্বা মওংগী মরি লৈনানি অদুসু নৈনফম থোকলবানি। মনিপুরদা থোকখিবা ইহৌদুগী মরমদা বাংলাদেশতা নুঙাইতবা ফোংদোকপগি নৈনবদা কনাগুমানা মদো মনিপুরগী সমস্যানি বাংলাদেশকী মনিপুরিগা করি মরি লৈনাবগে হাইনা রাহং কয়া লাকখি। তশেংনা মনিপুরি ন্যাশনেলিজম ফিলিংস অসি ওসি মপুং ফারব্রা হাইবা রাহং অমা নৌহৌননা হঙ্গচানিংঙি। নত্রগা ভাব তানদবন ওইরম্বাসু যাই। অসিদা ময়েক শেংনা খংজলহৌদ্রবদি পৃথিবীগি মফমখুদিংমাকতা লৈবা মনিপুরি পুন্মাক মনিপুরি জাতি/খুন্নাইগী মরমদা খনবদা করি অরানবা লৈবগে? বাংলাদেশতা লৈবা ঐখোয় বাংলাদেশ মনিপুরি করম্বা হিংগানি অদুখকতা খনগদ্রা ? নত্রগা মালেমদা মনিপুরি করম্বা ফজনা হিংবা য়াগনি মদুদি খনফম থোকত্রা ? আমেরিকাদা ইংল্যান্ডতা লৈবা বাঙালী শিংনা বাংলাদেশকী মরমদা নৈনবা নত্রগা অপিনিয়ন ফোংদোকপা গুন্গা বাংলাদেশতা লৈরিবা মনিপুরীশিংনা করিগী য়ারোই খল্লিবা।

বিষ্ফুপ্রিয়াশিংগী মতাংদা করি খন্নরি ওসিগী মনিপুরি নহারোল? বিষ্ফুপ্রিয়া খরানা বাংলাদেশতা খুদোংচাৰা লৌরগা মনিপুরি খুন্নাইদা খৌইদোকপা অশোইবা লৈতে

হাইনা খৌশাদনা লৈখোকতুনা লৈরে হাইবশি অচুম্বরা। নত্রগা মদুদা মতম মাংহানদুনা কান্দে হাইনা লৈরিবরা। মরম অমনা বাংলাদেশতা বিষ্ফুপ্রিয়াগা মায়েক্ৰবা গুন্মোয় খনদুনা মায় লৈখোকতুনা লৈনারিবরা। অশোমদনা খরা খরা তোঁনা মখোয়না (বিষ্ফুপ্রিয়া) খুদোংচাৰা পুন্মাক লৌরগা মনিপুরি কৌবা খুন্নাই অসিবু যান্না উশিং খৌওইদনা কনা লৈতাৰগুম হাইনিংবতা হাই তোঁনিংবতা তোঁদুনা লৈরে। অদুগা খৌনা ফবা মনিপুরি নহারোল তঙক তঙক য়েংদুনা লৈরি। ইহুল ফবা অমদি লিংজেল মান্নবা মনিপুরি নহারোল শিংগী মশাদা লৈবাক নিংবগী অমদি মশাগী শক্তম ঙাকপগী মতাং যৌরবনি। লানফম অসিদা অমনা-গুমা যাই, ১না মায়থীবা যাই অদুবু অচুম্বগীদমক্ত কিদুনা চেম্বগী মথৌ তাতে। অদুবু অরোইবা ওইনা হংনিংলিবাদি বিষ্ফুপ্রিয়াশিংনা হাইজরিবা অসি ওইজরগা ঐখোয়গী করি অমাংবা লৈগে। হাইজসনু হায়না নোংমা মনিপুরসু মখোয়গীনি হাইনা মখোয়না লৈহৌরগা মনিপুরিশিং চিংদা লোইনা কাংগা লোইরে করিনো। মদো য়ারই হাইরগা থোকলকয়ু, কদাইদা করম্বা বিষ্ফুপ্রিয়াশিংনা খুৎ থিংজিল্লিবনো মদু থিরগা থেংননবা তোঁহৌসি।

চুম্বি রাহং না সলিউশন ওইথোকতে, অদুবু রাহং খরা ঐখোয় ইশানা ইশাদ হংদুনা নৈনদ্রবাদি কৈদৌনুংদসু মালেমগী চাওখং খোংথাংদ শরুক য়াব ফংলোই। মরমদি ইশানা ইশাবু সমালোচনা/ সেলফ ক্রিতিসিজম তোঁবা গুন্মাদি শোইদনা নোংমা নত্রগা নোংমাদি মিয়ামগা মিম্যানদুনা চংপা গুমগনি হাইনা খল্লি। আত্মসমালোচনা অমদি সেলফ ক্রিতিসিজম তোঁবা ওসিদগি হৌরাসি। মীগী মীৰা গুংনদনা ইশাবু ইশানা খনবা তন্নবা, কদাইদা করম্বা তোঁরগা ইজাতি নত্রগা ইশাবু করম্বা কন্বা গুমগনি, খন্নবনা হেন্না ফরগনি।

(মনিপুরীদের আত্ম সমালোচনামূলক প্রবন্ধ)

উসিগী চাওখংলবা মালেমশিদা মণিপুরি খুনাইগী চাওখংহন্নবগীদমক চংশিল্লিবা থবকশিংদা ঐখোয় নুপীশিংগী খৌদাং যান্না চাওই। ঐখোয়গী খৌনা লিংজেল চহি লিশিং কয়গী মমাংদগী হৌনা চাওথোকনিঙাই ওইবা লিংজেল চেল্পম্মি হায়বসি পুরারীগী লমাইদা খুদম ময়েক শেংনা তাদুনা লৈরি। মালেমগী ওইনা নুপীনা খুনাইগী মিংশেলনি হায়নৈ, মসি অচুখনি। লৈবাক পুন্নমকতা নুপানা মাগী মাগী লমগী চৎনবী তাকপদগীদি নুপীদা ইপানাত ইপুনাতকী ফিজ়েং লৈতেং শেতুনা তাকপনা যান্না হেন্না ময়েক শেংই। অসুন্না ঐখোয় মনিপুরি নুপীশিংসু অবাংবা থাক্কী চৎনলোন লৈজবা, পুন্কে থন্না লৈরিবা ঐখোয়গী কলচরবু ডাক্রিবা অমদি পুরারী লিকুমদা লৈরিবা হৌথ্রবা মতমগী ইবেনখৌশিংগী খোপুল খৌনা ফনা লিদুনা লৈবাক্কী লুরবা তানফম কয়াদা মতেং পাংলিবা মনিপুরি নুপী খুনাইনি অমদি খুনাইসিদা নুপী অমা ওইনা পোকুনা ইরমদম ইমাগী মমোম ওইবা ফংজবা ঐখোয়সি কয়াদা লাইবক ফরবা।

ঐখোয়গী যান্না লেমজরবা অমদি মালেন্না য়েংনরিবা ঐখোয়গী ফিজ়োলশিং লৈজৈ। মালেমগী ফুরূপ পুন্নমকতগী পুমতোঙ তোঙানবা ফিজ়োল অসিবু থাইনদগী হৌনা ইমা ইবেলশিংনা মতম, খৌদোক অমদি থবক্কী মতুং ইন্না অমদি চহি মতাংগী অমদি লাইনিং লাইশোলগী থবকতা তোঙান তোঙান খায়দোকতুনা শিজিন্নরম্মী। লুহোংবদা, নাহুং-নারেংগী খৌরমদা, ইপান খৌরম, কুমহৈ-হরাওদা মসরাইজ নত্রগা লংজমগী ফনেক ময়েক নাইবা মচু মখল কয়গী শেৎনরকই। মশিগা লোইননা মোইরাং ফিজ়িন ইন্নফি লমথাং খুলহৎ, রানী ফিদুপনচিংবা অহোংবা/অতাংবা মখল কয়গী মীতৈগী য়োংখমদা শাবা ফিরোলশিং ইনৈ। ফিজ়োলশিং অসি হৌজিকসু শেৎনরি। থম্বাল মচু, লোয়রং, শম্বল্লৈ মপাল মচুদা মপাল অকোয়বী লোপ্লগা অনানবা ফিরেন ওইনা মহৌশাদগী শিজিন্নরম্মী। হৌজিকতি তোঙানবা মচু থায়না লৈরমদবা কয়ান্ত

পুথোরকতুনা শিজিন্নরে। হিগোক মচুদি মপুরোইবা লৈত্রবী অমদি অহল মতম ওইরবীশিংনা লুহোং কৈহোংবা চৎপদা শেৎনৈ। কুমজিংবী অমদি হিজম ময়েকতি লৈশাবীনা শেৎহৈদে/হৌনদে হায়নরম্মী। লাইনিং লায়শোল, ঈরাং খৌনিগী খৌরম, অশি অনাগী মঙানি লৈছল অমদি লান্না-খৌরমনচিংবদা নুপীনা পুন্ডো ফনেক উরৈরোম শংবা অমদি ফিদুপ ইন্নফি অঙৌবা শিজিন্লে। মসি চহি মতাংগী মতুং ইনদে। চহি তাংকক খুদিংমকনা অদুম শিজিন্নবদা থোইদোক্কা ফৈ ফন্তে হায়বগী বাফম লৈনদবঙম তোই। মসিদা নুপানা ফি অঙৌবা ডাক্কা শিজিন্লে। মঙানি লৈছল অমদি লান্না খৌরমদদি ফনেক ময়েক নাইবা অসি ইরমদম মনিপুরদদি শেৎনবা থেংনদে। লাইনিং লাইশোলগী খৌরম ওইরসু অয়ুক্কী লাই হৈরুক কাবা নত্তনা লাই হরাওবগী জগোই খৌগলদদি ময়েক নায়বা শিজিন্লে। লুহোংবগী মঙানি চাক্কৌবা দা মুগাগী ফিগে ফনেক অমদি মুগা ইন্নফি শিজিন্লে। লুহোংলিবি মৌগী মমান্নবীশিংদি ফনেকসু ইন্নফিসু মচু চপ মান্না ময়েক নাইবা নত্তবা মুগা ফনেক ফিদুপ ইন্নবসু অদুম ময়াওই। মুগা ফিশিং অসি চাক্কা হৈজানবদদি অদুম শিজিন্নবনি। মুগাগী ফনেক ফিদুপশি চাক্কা মুগী ফিশেং ওইনসু অদুম শিজিন্লে।

ঐখোয়গী খুনাইগী শক্তমদা নুপীশিংনা য়ারিবা খৌদাং পঙনোপ নোপতে ইয়ুং মনুংদা, শেল-থুমদা, লৈবাক্কী খৌদাংদা মপাল থোক্কা থবক শুবা অমদি মচা শেমবদা। অসিগুচা থাক রাংনা লৈরিবা ঐখোয়গী নুপী খুনাই অসিদা হৌজিক শোভুরিবা হায়ববু ইরমদম ইরৈবাক্কাগী খরা খজিক লাপ্পা লৈবা ঐখোয় বাংলাদেশ অমদি ম্যানমারদা লৈখিবা ইচিল ইনাওশিংনি হায়নিংই। মরমদি ঐখোয়সি লাইনিং লিচৎ অমদি চৎনবী ডাকপদা ঐখোয়গী ইচা ইও শেমবগী বাখল্লোন কাওথোক্কা লৈজরম্মা ইংখোল নত্রগা লৌ য়োহোক্তুনা ইচা ইও খাজবগী চৎনবী অমা লৈবঙম তৌরি। লৈরিবা চৎনবী অসি লৌথোক্কাগদি ঐখোয়সি

মালেমগী খোংখাংদগী শোথররোই হায়না নিংই। মসি হায় হায়দুনা কনাগুচা মপুং ফনা ইচা ইওশিংগী মকোক্কা লৌশিং হাপহৌরগা তুংগী মরলনি খন্বা চরা হেল্পবসু ইচা ইও মট্টৈ মশিং তমহল্লিবশিংবুদি তশেংনা থাগৎচে। য়েংবীযু ডসি ঐখোয়না ইচাবু লুপা লাখ কয়া চৎনা লুহোংগনি, মকোক্কা করিসু য়াওদে। মালেমগী পাউ তাবা হৈতে। ময়েক পাবা চত্তে। মহাকনা খঞ্জবা বাখল অমা ইদুনা ফোংদোকপা ডম্বে। অদুবু ইচানি পীনিংই নত্রগা খুনাইগী চৎনবীনি হায়দুনা অউনপোং লাংনবা হোৎনবদা শেনফম অচৌবা অমা কাইথোক্কা লুহোংবিবি। মাঙোন্দা শেপ্তকপঙম মচাশিংবু মহাক্কা পুপি অমদা অমুক মহাকনা শেম্ববা হোৎনবা তাবনি। মরমদি লৌশিংনা পাপ্লনি হায়দুনা মহাক খংলগা চংখিদে-মশাগী লৈফম থোকপা তাইবংগী মঙাল ওইরিবা মট্টৈ মশিংদি তমহনখিদবনি। নুপীদি লাইরিক রাংনা তমলুদুনা করি কানুগদবনো ইচাশিদি তোকথোক্কা নখুং হৈনবা ফিশা-লোনশা তৌরো। নুপীনি চাক্কা থোং ফৌসু হৈতবা য়াপোং নত্তে। ইমা ইবেল কনাগুচশিংগী বাখলনি। করিগুচদি ইপা ইপলশিংসু অসুন্না হায়বিবনি। অদুবু চাম্দা চাম্মা চুপ্তবা বাফম অমদি নুপীশিংসু নুপাশিংগুন্না মট্টৈ-মশিং তমহনবা য়ান্না মথৌ তাই অমদি খুনাইসি নুপীনা শেমগদবনি। নেপোলিয়ন বোনাপার্টনা হায়রম্মী “ঐঙোন্দা অফবা ইমা অমা পীযু অফবা খুনাই অমা পীগে” বাফমসি য়েংলগা ঐখোয়গী ইমা হায়বা খুনাইসিবু লৌশিংগী মঙাল পীফম থোক্কা? তুংগী মীরোলশিংবু নুপীনা শেখনি। ময়ামগী নাকোং যৌনবা কন্বা লাওজনিংবা উনা উনা উদবঙম তৌরবা বাফম অমখক্তি “ঐখোয়না লৈরিবা লমদম বাংলাদেশকী মকোক থোংনা নিংখৌ ফম্বাল লাংদুনা শক্তিগী চাংয়েংদা লান চংশিনলিবা লৈঙাক্কা চুপ্তী পাইরিবা মীওই অনিমক নুপী ডাক্কা”। মখোয়নদি চাওরবা মী ক্রোর কয়গী লমদমসি ডাক্কাগা ঐখোয়গী নুপীশিংদি নুপীনি ফিশা-লোনশাদা থোইজলসি হায়বা বাফমসি থাদোকপীরণা

লৌশিং পাসল ওইরিবা লাইরিক লাইঙ তমহন তমহনা ফিশা লোনশা তমহসা করিগী য়ারোইদগে। মথোয়তা নত্তে মালেমগী লৈবাক কয়াগী লৈঙাক চুপ্তী নুপীশিংনা পাইরি। নুপীৰু মাইখুম খুমগী চৎনবী লৈবা মুসলিম লৈবাক পাকিস্তান ফাওবা নুপীনা (বেনাজির ভুটো) না পানখি। ঙসিগী শ্রীলঙ্কা চন্দ্রিকা কুমারাতুঙ্গা না ঙাক্ৰি। মহাক্কী লৈবাক্ৰুদি শাখিবা থোৱেল্লম কয়াসু মায়েকনদুনা হৌজিক হৌজিক তামিল জাতিগী লান অমসু মায়েকনরিবনি। লাইরিকসু তমগনি ফিশা-লোনশাসু তমগনি। ইপা ইপুনা থম্বীৰম্বা মমল য়ান্নবা মনিপুরি ঐখোয়গী তাংলবা খুংকী ফিশা-লোনশাবু ঙকতৌ তৌঙমসি হায়বা নত্তে মসিসু য়োকখংকদবনি। চীনাদা লৈশাবী ফজ ফজবী কলেজগী থাক্তা তম্বীবীশিং অয়ুক অঙনবদা মশা নান্না লাক্ৰগা মফি মরোল হোংদোক্ৰুনা হোটেলদা চাক থোংই অদুগা পুং ৮:৩০ তাবদা অমুক্ৰা মাগী থবক্ৰু লৌশিংলমলগা কলেজ চৎখি। মালেমগী মফম পুম্ৰমক্তা ইনাক খনবা শেঞ্জাও পাইবা ঙাক্ৰুনা খুলিৎদুনা লৈবা নত্তে। অদুবু মালেমগী মই মশিংগী চাংদা মথোয় নোপতে। মরমদি পাৰ্ট টাইম থবক সুরগা শেল তান্দুনা মশাগী মই মশিং তম্বি অমদি মমা মপাগী মতেংসু ওইনবা থবকসু শুই। মথোয়দুগী মরক্তা মমা মপা লৈজদবসু কয়ানি। অদুবু মালেম্ৰা চৎনরিবা চৎনবিশিং খন্দ্রগদি ঐখোয় চাওখং খোঙথাং থিলহৌগনি। ইবা পাবা হায়বসিদি হৈতবা য়াদে হায়না থবক শুনা শুনা মই মশিংসু কাইদনা অদুম তম্বিবা মীওইশিংসু চারা হেন্দুনা খাংদে। মনিপুরদা লৈরিবা ইমুং কয়াগী মচা মঙ রিক্ৰো থৌরগা এমঃ এঃ, বিঃ এঃ পাস তৌবা য়ান্না লৈরে হায়না তাই। মথোয়দুবু তুংদা মাই পাকপা ওইসনু হায়না য়াইফ পাউজেল থাজনিংবা ফাওই। মসিঙম্মা হোৎনবা কলহ্নিৎই। ঐখোয়গী ইচাশিংসু য়ুমদা ফি শাহল্লগা লাইরিক তম্বা মতমসু নংনবা স্কুল কলেজদা থাবিবা য়াই। হোৎনববু কল্পবদি পুম্ৰমক মাই পাকই। লাইপোকশিংনা হায়নবা ৰাফম “মীওইবনা তৌগে হায়না নিংলবদি অমদি হোৎনবদি লাইনা তৌবা ঙম্বা অদু ফাওবা ঙম্বী” মসি তশেংনা অচুম্বা ৰাফম্ৰি। সরস্বতী দেবীদা নোংমগী ১০০ রক খুৰ্ৰমদুনা নিজরগসু লাইরিক পাদনা থাবা পরীক্ষাদি মাই

পাকপগী বা লৈতে। মইহেরোয় ওইরবদি লাইরিক পানবা মতম নোংমদা পুং ২/৩দি কায়থোকপা তায়। ঐখোয়গীনা মসি থাদোক্ৰুগা কুমহই ফিয়েংলোমদা খরা হেন্না পুক্রিং চৎনবঙম তৌই। বারুনী নংনবা ফি কক্ৰে, হা কাং কুমহইগী ফি লৈবা নংনবা শেল তানগে হায়বরোমদা চৎলত্রা হায়না উজৈ। মসি মতাংসি ঐখোয়গী খুনাইসিদা খুং লোনদুনা হায়জনিংই অমদি হায়জরি। ইচাশিংবু লৌশিং পাসল হাপ্পীয়ু-লাইরিক লাইঙ তমহনবীয়ু। নাকল অমরোমদা ঐখোয়দি ইমা লোন ইমা ময়েক্তা লাইরিক তম্বা নত্তে। ইমা ময়েক হায়বসি ইশাগী ইরমদম মকসু মাংলুরগা থিগক্তুনা ফংখিবা কুইদ্রিবনা হৌজিক ফাওবা স্কুল কলেজগী মনিপুরি সবজেক্টকী বাংলা ময়েক অদুম শিজিন্ৰি প্রায়মারি অমদি জুনিয়র থাক্ৰুদি তম্বা হৌত্রে হায়না পাও ফংই। মসি ঐখোয়গী চাওখং খোঙথাং অমনি। ময়েকনা ময়েক ওইখবসু লোনদি ঐখোয় ইমা লোন অদুম মরোল্লিবনি। বাংলা, ইংলিসতা লাইরিক তমজরবসু ঐখোয় ইশানা ঙাংলিবা লোনসিদা রাহছোক (আর্থ) খংবা অমা চংই। ঐখোয়গী অঙাংশিংনা ও লেবেলদগী লাইরিক তম্বা হৌবদা অঙোবা লোন্দা এ হায়বসি বাংলা লোন্দা এক হায়না বাহছোক তাকপী। অদুবু অমা হায়বনি হায়নদি তাকপীদে। মসি খুদম অমা পীজবনি। হায়নিংবদি রাহছোক খংদনা চিনফা ফারগা তম্বা পারাদুনা মকোক মথং তাবা হায়বসি বানা থোকপা তাবনি। লোইননা মমুং তানা খংবসু ৰাৎকনি। অদুনা স্কুলদগী লাইরিক তম্বুরগা হল্পকপদা ইচা ইঙশিংবু স্কুলদা করি ক্লাস ৰাৰ্ক তৌরকই য়ুমগীনা করি তৌনবা পীরকই হায়বনচিংবা চেক তৌবিরগা মচাশিংনা তমজরিবা মইহদা মতেং পাংবিবা খরা ৰাৎলি। মসি মমা মপা ওইরিবা ঐখোয়না য়েংশিনবীবা চংই অমদি য়েংশিনবীগদবনি। অঙাংদি অঙাংনি করিসু খংজবা নত্তে। মথোয়গীদি খরা শান্নজবা, মপুক থনা চাজরগা মথবায় নুঙাইনা কপ লাওবা যাওদনা অপনবা পীবিদনা হিংজবা অমদি মীনুংশি ফংজবা হায়বসি মথোয়গী পামজবা ঙাক্ৰনি। অদুবু য়ুমগী মমা ওইবীশিংনা নুংশিনা নাওয়োক নাওকোনবীবদুগী মথক্তা মই মশিংগী লমদসু নকশিন্ৰা মতেং পাংবীবা ঙমলবদি

ঐখোয়গী খুনাইশিবু কনানা লাকচবা ঙমগদগে। মসিঙম্বা মঙাল পীবা ঙম্বা মমা অমা ওইবা তাই ঐখোয় তুংগী মীরোলবু চাওখংপা থাক অমদা থম্বমনবা। ঙসিগী মীরোলদা লৈরিবা অহল ওইরবশিংদসু খুলগী চাওখং খোঙথাং মই হৈরবা নহারোলশিংনা তৌরগা নিংখিনা অহাংবা মতম য়েংলগা পুং অমা পুংখাই অমা ময়াম পুন্না লাইরিক ময়েক চংহনবা য়াই। খুদোংখিবা অমা থোকপা মতমদা মীগী ফোনদগী ওইরবসু তৌরগা ঙ পাও ফাওনবা ঙমজনবা মশিং ময়েক ইবা হৈহনবা য়াই। ময়েক করন্না শিজিনগনি ময়েক ইরগা খোছোক করন্না লাকপা হায়বদু তাকপীবা য়ান্না য়াই। পাইখংহ্নিৎই লোকেল ক্ৰবশিংদা লৈকাই চাওখং খৌরাংগী থবক অমা ওইনা। লাইরিক হায়বসি লৌশিংগী মঙালনি। লৌশিং লৈবা খুদিংমক পাসল শোল্লবসু অকনবা মীশিংগা লম্বা পাবা ঙম্বী। অদুনা ঐখোয়গী ইচা ইঙশিংবু লাইরিক লাইঙ হৈহনবীয়ু। লন পুম্ৰমক্তগী অথোইবা হুরানবনা হ্ৰবা ঙমদবা মৈনসু চাকপা ঙমদবা কনানসু মুনবা ঙমদবা লনদি মইগী লন খক্তনি। মীওইবগী পুন্নি য়ান্না তেল্লি। চহি চাম্মা হেন্না পুন্নিবা মী খুং থেকপা য়াই মশিং পাবদা। অদুনা হিংলিবা পুন্নি মতেক খরসিদা মীওইবা খুনাইগী চাওখং খৌরম খরদা শক্ৰক য়ারম্বা হায়বসি মীওইবা অমা ওইনা পোক্ৰকপগী মই য়াল্লে হায়না খনফম থোকই। মসিনি ঙসিগী মালেমগী মীয়ান্না থবকতা মাংজিল থাবা তান্নরিবা। অরোইবদা ঐখোয়গী ইচানু পীশিংবু খৌশাবীদবা মীরাইবীবা তৌবীগনু। মথোয়সু ফিজিগী লন মখল অমনি। মথোয়গী মরাইবক্তা চাখুমদা পান্নগদবনি য়ুমগী থবক খুদিং নুপী ঙাক্ৰুনা ঙগদবনি হায়না ইদুনা পোক্ৰপা নত্তে। মথোয়সু নুপাশিংগা মান্নাবা থোপ (ব্রেন) যাওনা পোকচরকই। মথোয়বু মই-মশিং নিংখিনা তমহনবীদুনা হোৎনবা কনবা অমদি লৈবাক খুনাইসিবু মালেমগী মাংদা শক তাকপা ঙম্বা ইচাশিংগী খৌনাদু ফুদোকপা ঙমহনবীনবা মমা মপা ওইবশিংনা মতেং পাংবীয়ু। তুংগী অফবা খুনায় অমা থম্বমনবা হোৎনবদা ইচাশিংবু মঙাল ফংহনবীয়ু। মনিপুরি ফুৰুপ মতম পুম্বদা মঙাল নায়বা ওইসনু। □

(বাংলাদেশে মনিপুরী নারী সমাজের শিক্ষা ও সংস্কৃতিবিষয়ক প্রবন্ধ)

# বার্মাদা খুন্দারিবা মৈতৈ অমসুং মৈতৈ পাঙল

- ললিত য়েনশেনবম

বার্মাদা খুন্দাদুনা লৈখিবা ইচিন-ইনাওশিংগী খোঙ্গুল লিরুন্দা থেংনরকপা মনিপুরি মুসলিম শিংগী পুলিগী বারী তারুরগা মীংলু পীরাং ঈহৌখিবা খঙহৌদে ইমা মনিপুরদগী লাপথোক্কীংদে হায়বা বাহৈসিনা মখোয়গী মরৈবাক নুংশিবগী ঈহল হৌজিক ফাওবা মাগী থম্মোয়দা লৈরি হায়বসি তাকই। মালেমগী মফম কয়াদা মচোই মচোই তাপ্রবা মৈতৈ হায়বা ফুরুপ অসিনা লৈনরিবা লমদমশিংদা



লাইমাংদা মৈতৈ লৈশাবীশিংগী জগোয় খুংথেক অমা

নোংমতং ওইরবসু চৎতুনা ইপা ইপুশিং অদুবু বারী বাতাই শান্নরুগে হায়না চহি কয়াগী মমাংদগী ঐগী বাখলদা চপয়ুংনা খনখি। (খু: ১৪১৯-২৬) চহী তরেং খুত্তাকপদা অবা লাম্মীনা লানফা ওইনা পুবীত্রবা ইপা ইপুশিংগী চাদা নাওদানা করন্না লেত্তমগনী খংনিংবনা (অবা হৌজিক্লা Myanmar হায়না খংনবা) লৈবাক অদুদসু হেন্না পুক্কাইনা থিংজিল্লুরি। ঈশ্বরনা পীবীরকপা তাঞ্জা অমানা উপায় ওইদুনা Myanmar গী Mandalay City দা লৈরিবা মৈতৈশিং অমদি মৈতৈ মুসলিমশিং উন্নবা চৎনবগী তাঞ্জা অমা ফংদুনা বাংলাদেশ তগী Visa লৌরগা তাং ১৫-০৭-২০০১ দা Dhaka Airport তগী Yangon Airport কী দমক খোংশানখি। অশোই অঙাম যাওদনা Yangon দা থুংলবা মতুংদা Yangon Airport তগী অমুক মৈতৈ শিংনা তাবা লম মন্দলেদা খোংশাল্লম্মী। মন্দলে যৌবগা হরিকুমার কোঁবা নুপা অমগা থেংনদুনা বারী শান্নদুনা শকখং মাইখংনখি। মহাক্কী বারিদা Myanmar দা মৈতৈ খুল ১১ মুক তাই, খুলশিংদুগী মমিংশিংদুদিঃ-

Ma-u-Gone-Khun, Bamon Khun, Ni-Htik-pu-Rhik Khun, Ma-Dai-Khun, Sagaing-Ba-mon Khun, Ta-Da-Lai Khun, Sir-Gar Khun, Chat-Tri Khun, Nhin Si-Chan Khun, Pai-Low-Chaung Khun, Kun-Zim-Bum Khun. Burmese শিংনদী খুলশিংগী মমিংশিং অসুম হায়না খংনৈ Pyi-kyaw-ze, Daung-

Yoe, Min-Dai, Moe-zar, Ta-da-lai, Sin-gar ye-kyi pauk, Khart-Ti-ya win, Nhin-si-Chan, Pai-low-Chaung, Cht-ta-Mar, Ma-u-gone.

মথংগী নুমিত্তা আমরাপুরা কোঁবা মন্দলেগী মনুংচনবা খুঙ্গং অমদা চৎপদা মৈতৈ লোন খরা খরা ঙাংবা ঙম্বা চহী ৬০ মুক গুরবা লোংগী শেংপা মৈতৈ অহল অমনা চেহ্বোরক্কা ঐখোয়বু তরাম-তরান্না ওকপীখি। মৈতৈ অহল অদুনা মৈতৈলোন্দা বারী লীবীখি। বার্মাদা মৈতৈশিংবু কতে, মৈতৈ বামোনশিংবু পোনা অমসুং মৈতৈ পাঙলশিংবুনা কতে মুসলিম হায়না খংনৈ হায়না বারী লীবীখি। বার্মাদা হৌজিক লৈরিবা মৈতৈ, মৈতৈ বামোনশিং, অমদি মৈতৈ মুসলিমসিং অসি মীশিং যামজদ্রবসু মতম কুইনা লমদম অসিদা লৈরকপনা মৈতৈলোন নীংথিনা ঙাংবা ঙম্বদ্রবসু লাইরিক হৈবা, সরকারগী থবক ভৌবা, খুংশা হৈবা, শেনথুম নচিংবগী মতাংদা বার্মাদা লৈরিবা অতৈ জাতি শিংদগী থোইনা তোহুনা হীংদে।

আমরাপুরা হায়রিবা খুঙ্গং অসিদা মৈতৈশিংনা অবা (হৌজিক্লা Myanmar হায়না) দা লাকপদা শগোন্নরকখিবা ইপুধৌ পাখংবগী মুক্তি অমদি ইমা লৈমরেন শিদবীগী মুক্তি লৈরি অমদি লাইশং শাদুনা ইরাং থৌনিরিরি। মথংগী খুল শ্রীগ্রাম হায়বা খুল অমদা অমুক



বামোনইমুং অমগী লুহোংবগী থৌরম অমা

খোংশাল্লী। মফম অদুদা চহী ৩৮ মুক গুরবী সাবিত্রী কোঁবী অমগী য়ুমদা থুংই। ঐনা ইচে হায়না কোঁজৈ, ইচে সাবিত্রী মৈতৈলোন ঙাংবা ঙম্মী অদুবু মতম কুইনা মৈতৈলোন ঙাংদ্রবনা মৈতৈলোনগা, বর্ম্মা লোনগা, বর্ম্মা লোন্না হেন্না ফজননা ঙাংবা ঙম্মী। ইচে সাবিত্রী মশাগী মনাংপু যোকখংচবা পামজবী নুপীনি। মহাক জগোই অমদি ঈশৈগী ওজা ওইদুনা লমদমদুগী মীওই কয়াবু মৈতৈ জগোই অমদি ঈশৈ তম্বী। ইচে সাবিত্রীনা মহাক্কী মাম্মা চন্দ্রমনি অমদি শ্রীগ্রাম খুঙ্গংগী অহল লমনশিং কোঁরদুনা ঐবু বাংলাদেশতগী লাকপনি হায়না

শক তাকপিখি অমসুং যুমথোং খুদিং চংদুনা মীওই কয়গসু শকখং মাইখংনহনখী। শ্রীগ্রাম খুঙ্গং মনুংমজ্ঞদা চহি ৭ খুস্তাকপদা লানফা ওইনা পুৰীখবা মৈতে পাঙল মচা মশুশিং অমগী যুমদা থুংলুই। মথোয়দি মৈতে লোন বাইে অমা অনী নস্তনা মৈতে লোন গাংথোকপা গুমদ্রে। ঐগা লোয়ননা চংলিবা হরিকুমারনা মৈতে লোন্দা হন্দোজুনা মৈতে পাঙল অহলদুগা পুং অনি মুক বারী শানুরকই। অহল অদুগী নুপী, মচানুপা, অমসুং মচানুপীশিংনা লোন ফাওনবা গুমদ্রবসু হারও-তয়ান্না হৈরা চাম্বিনে। অহল অদুনা হায় কতে মুসলিম (মৈতে পাঙল) ১০০০ মুক লৈ ঐখোয়গী ইপা ইপুসু মনিপুর সনা লৈবাক্কী চহী ৭ খুস্তাকপদা অবা লাম্বীনা লানফা ওইনা লাকখিবনি। ঐখোয়গী ইপা ইপুশিংদি মৈতে লোন ফজনা গাংবা গুম্বম্বী। অদুবু ঐখোয়দি মতম কুইনা সনা লৈবাক মনিপুরগা মরি তংখিবা মরন্না মৈতেলোন গাংবা গুমদ্রে অবা (বার্মীজ) লোন্না গাংনরে। মথংগী নুমিত্তা সাগাইন কৌবা খুল অমদা অমুক চংলি। খুল অদু মৈতে বামোন গাংজা তাবা লমনী। অহানবদা উ-সিং সেইন কৌবা চহী ৭৫ রোম গুরবা মৈতে বামোন অমগী যুমদা থুংই। ঐনা অজ্ঞা হায়না কৌজৈ। অজ্ঞা অদু লোংগী শেংলী অদুগা উরিক লুকুনদি থাংই। মৈতেলোন ফজনা গাংবা গুম্বী। অজ্ঞা অসিগী লোংগী শেংলগা উরিক লুকুন থাংবা অমদি মিংনা বার্মীজ মিং ওইনা তৌবা মওংদুদা ঐগী থম্মোয়দা করিনো অমা ফাওরমই। ঐনা খংনিদুনা মখা তারমই। অজ্ঞা মালেম অসিদা ঐখোয়গী পীকখ্রবা জাতি অমা ওইনা হিংবা তারবদি ঐখোয়না করি তৌবা তাবগে? হায়না হংজরুংবদা অজ্ঞা অদুনা যান্না ফজনা তমজনিংগাই ওইবা বাইেনা পাউখুম অসুন্না পীরকই। ঐখোয় বর্মাদা লৈরিবা মৈতে বামোন অসি মশিং যামজদে। মশিং যামদ্রবা মীওই কাংলুপ ঐখোয়না ময়েকশেংনা লৈহৌদ্রবদি কাংলুপ নাইবা মীওইবগী ঈশিং ঈচাওদা ঈরাক্কাদুনা লুপখিবা হায়বসে শোইদ্রবনি ইশাগী ইনাং

চৎনবী ইপা ইপুনা চৎনরসাদা যুফম ওইদুনা ইশাগী শক্তম কঞ্জনবা হোংনবদা করিসু ইকাইনিংগাই লৈতে। ইভিাদা লৈরিবা মশিং যামজদ্রবা শিখ পাঞ্জাবিশিংনা মশাগী শক্তম মাংখিনি কিজবনা মকোই খাজুনা, কোংয়েং য়েজুনা হিংলিবা অসি অতোপ্লা জাতি অমত্তনা নোক্ৰফম থোকতে মদুগী মছুতা হেন্দুদুম ইকায় খুমফম থোকপনি। মতম অসিদদি অশেংবা জাং, চৎনবী, হৈনবীগা মরী লৈনবা পুসি শক্তম অমা শাগংতবা শুকয়া যাদ্রবনি। ইবুংগো ঐসু মনিপুর সনা লৈবকতা

মনিপুরীশিংগী থম্মোয়দা মরৈবাক নুংশিবগী ইহলদি অদুমক লৈরি অদুবু তাশিন খোমজিন্দুনা অমৎতা ওইবা চাওখং খোংথাংদা চঙশিনমিনুবগী পান্দমদি থোইদোক্কা উবা ফংদ্রি। হৌজিক হিরম খুদিংমজ্ঞা চাওখংলুক্কা মতম অসিদদি লনাই মীওই অমা থক্কা তৌবা গুম্বা থবক্তগীদি অপুনবা লিচিংগী ওইবা থবক্কা হেন্না খুমাঙ চাওশিল্লি হায়বা বাখল্লোন্দা যুমফম ওইদুনা শেমগং শাগৎনরক্কা মতম্বী। লল্লোন ঈতিক অমদি শেদ্দান লম্বীদা, রাজনীতি অমদি



বার্মাদা খুন্দাদুনা লৈরিবা মৈতে পাঙল ইমুং অমা

শ্রীশ্রীগোবিন্দা খুরস্বা চহী অমদা ১/২ লকতি চংলি। অদুননী ঐনা মৈতে লোন নীংখিনা গাংবা গুম্বীবানি হায়বা বাফম অসি তারুরগা পৃথিবীগী মফম কয়াদ চোয়জাইননা তারিবা মৈতে শিংগী থম্মোয়নুংদা মমা লৈবাক নুংশিবগী মমি তাদুনা লৈরি হায়বসি ঐগোন্দা ফাওরকখি। মসিমক্কা পীক্কাবসু পীক্কা মনিপুরি জাতি গুসি ফাওবা হিংদুনা লৈরিবনি। মরৈবাক মজাতিবু নুংশিবা ফাওদবা, মশাগী চৎনবী গাংজবা, মশাগী ওইজবনা লৈবাক্কী বাফমদগী হেন্না লুন্না লৌদুনা নুঙাইবা থিরিবা জাতিনা কৈদৌনুংদা মরোমদোম লেঙুনা হিংবা ওইথোক্তে হায়বসি পুবারিনা তাকই।

ইনাংকি লম্বীদা অপুনবা লুপ কয়া শেদ্দুনা অনৌবা হেন্না খুমাঙ চাওশিনবা খুনাই অমা শেদ্দরগদবা মতম্বী। চৈরক অসিদা মৈতে ঐখোয়গী লাইবকসি মশা মশাগীতা য়েংদুনা গুসিগী চরা বাৎনবদা হোংনবা খক্তনা য়ারত্রে। ঐখোয়সু মশিং যামজদ্রবা পৃথিবীগী কাচিন কোয়াদা চোয়জাইননা তারিবা মৈতে পুনমকপু অমত্তা ওইবা বাখলদা পুসিন্দুনা অমদি মতেঙ পীনদুনা য়াংনা চেল্লিবা পৃথিবীগী চাওখং খোঙথাঙ অসিদা মাঙজিনমক থাদ্রবসু মীং মায় পাঙবা জাতি অমা ওইনবা হোংনবগী তঙাই ফদবা লাক্কাবনি। □

(মায়ানমায় মনিপুরী ও মনিপুরী মুসলিম বসতিস্থাপনের সামাজিক অবস্থান প্রসঙ্গে প্রবন্ধ)

## খুজাইদি ফেংলগা লঙবনি

সানাতন হামোম

ইশিং খুজাই অমা সমুদ্রদগী  
লৌখৎনা য়েংঙু  
ময়েং তাদবনি,  
ইশিং মরিক অমতং খুজাইদগী  
লৌখৎনা য়েংঙু  
ময়েং তাবনি ইঙান ঙান্দি উরোই।

নঙবু নুংশিজবা  
ঐদি সমুদ্রনি  
ঐবু নুংশিদবা  
নঙদি খুজাইনি  
সমুদ্রদি য়েংবদা ফজবনি  
খুজাইদি ফেংলগা লঙবনি।

\*\*\*

## পুলিগী মচল

এ.জি.এম.মৈতৈ

ধৰায়গী য়েনিংলা ৰাখলসে  
ৰাখলগী পাৰীৰা পুৰীংসে  
পুৰীংগী লৈরাংলা পুলিসে  
পুলিগী মইহেৰা হকচাংসে  
হকচাংগী খুভমলা য়াইৰোলসে  
য়াইৰোলগী উরোংলা মালেমসে  
মালেমগী য়াইবীৰা মীওইবসে  
মীওইবগী মহাওরা তাইবংসে।

পলুংনা থৈৰগা য়েনিং অমা থোরকই  
থীৰগা অসোইবদনি ----- কৎখোকপদনি।  
যৌবনবু সিজন্নব হৈৰগা জীব খুদিংনা  
পাখং লৈসাবী ওইরীঙে থোনা ইহুনা  
পুলিগী প্লায়দগী য়াইফব মতমনি।  
সিরোই ওম্বা নিংতম্বা মহাওসু ফংনৈ  
ইখৎকী ইহৌ খোংলৈদা অরিবসু হিংলি  
মালেমদা প্লায়দগী হেন্না অখোইবদি  
কৎখোকপগী মনুঙায়দনি।।

\*\*\*

## পুল্লসি ঐখোয়

মধুমঙ্গল

মতিক লৈবা পাৰিশিং  
মঙাল চাওবা মমোমশিং  
নখোয়গী নতিক নঙালদো  
পছৌগী হিঙ্গোল চাইগোয়নুঙ  
পলেমগী শৰ্দ্দাই নুংদুদা  
মীং থকপামথৈ ঙানবদো।  
কান্নররোই হৌজিক্তী  
মলেম লৈকোয়পুঙদা  
থোরকুনা নখোয়সু  
মীং লাওনা পাঙদুনা  
খুদাঙ চেচেং খুশ্না  
ঔম্বী হাংগেন চোংলসে।  
চাহোংনবা ইৰৈবাকসে  
ঙাহোঙনবা ইরমদমসে  
থৌরি কোঙ্গৌয় থংলসে  
ইনিং তম্বা হিংলসে।  
হো হৈয়া হৈ হো  
ঐখোয়গী শক্তম ডাক্সে  
পুল্লসি ঐখোয় অমতা ওইনা।

\*\*\*

## সিদরাতুল মুনতাহাদা

শেরাম নিরঞ্জন

সমদ্রগী তম্পাজা নুপুৰগী খোঞ্জেল  
অমৰা অহিংগী শন্দোক্ৰবা খুদাংনা কোল্লকই;  
থম্মোয়গী ক্যানভাসতা নুমিদাংগী নাওয়াম  
ঙাংবি ঙ্গ-না-  
কনানসু খঙবিদে  
কনানসু উবিদে  
ঐতনি খঙলিবা, ঐতনি উরিবা  
অদুনা  
আল্লাহগী আৰশগী মরুমদা  
লোৎতুনা লৈ-ঐ  
সিদরাতুল মুনতাহাদা।

\*\*\*

## লৈখিত্ৰবা হাওবম লালবাবুগী শম্ভা পুঙ্গি বারি

বাংলাদেশকী মনিপুৰী খুন্নাই চাওখং খৌরম কয়াদা লুচিৎবা ওইরিবা অমদি ওইবিৰমশিংগী মনুংদা নোঙ্গাখ্ৰবা হাওবম শ্ৰী লালবাবুগী মমিং থোয়দোক্ৰ শিংথানিঙায়নি । ওসি হাওবম শ্ৰী লালবাবু পুঙ্গিগী অরোয়বা য়াহিপ তানখিবদা ভানুগাছ লৈপাক অমদি মনিপুৰী খুন্নাইদা থাউমৈ অমা মুৎখিবাগা চপ্ মান্নরি । মখাদা মহাক্কী শম্ভা পুঙ্গি বারী থমজরি ।

**হাওবম শ্ৰী লালবাবু**

পোকপাঃ ১০ জ্যৈষ্ঠ- ১৮৫৫ শকাব্দ য়ুশোকৈশা নুমিং ।

নোঙ্গাবা ৪৬ আষাঢ় ১৯২৩ শকাব্দ শাগোলশেন ।

নোঙ্গাবা মতমদা চহিমতাং ৪ চহি ৬৮ গা নুমিং ২৬ নি ।

লৈফম ৪ চিৎলিয়া, কমলগঞ্জ, মৌলভীবাজার ।

লাইরিক তম্বা ৪ কমলগঞ্জ বহুমুখী উচ্চ বিদ্যালয়দা ১৯৫৮ ইং

লাইরিক তম্ভমি । ইমুং মনুংগী ফিভম থোয়হেন্না রাংদবনা মই

মশিং থাক রাংনা তম্বা ওমখিদে ।

পছৌ ৪ হাওবম মদন বাবু

পলেম ৪ তম্বী দেবী

মচিন মনাও ৪ নুপা-৩, নুপী-১

মচাশিং ৪ নুপা-২, নুপী-২

নহা ওইরিঙৈদগী লাইরিক তম্বগা লোয়ননা খুন্নাইগী চাওখং খৌরমশিংদা মাংজিন থাদুনা শরুক যাবা হৌরকখি । কৈরোল লৈকাইগী অমদি লৈপাক্কী খৌরমদা লুচিৎদুনা থবকঙবা মশাগী পামজবা অমা ওইরম্মী । **ভানুগাছ লৈপাক্কী রাথোক কয়াদা লৈপাক মীফমদা মহাক্ক শরুক য়ারমদবা থোয়না লৈতে হায়বদা হায়শিনবা ওইরোয় ।** ইশৈ নোংমাই লীলানা চিৎবা সংস্কৃতিগী খৌরমশিংদসু থোয়দোক্ৰ থবায়য়াওবা মীশক অমনি ।

মনিপুৰী খুন্নাইগী চাওখং খোংথাংদা সংস্থান কয়াদা ফম পুবিদুনা অকনবা শরুক য়ারম্মি । মহাক্কী পুঙ্গি খোঙচৎতা খুন্নাইগা মরি লৈনবা সংস্থাসিংদা ফম পুবিৰম্মাশিংদি মখাদা পনজরি ।

সভাপতি- মৈতৈ চাওখৎলুপ- ভানুগাছ, ১৯৬৩ ।

ভাইস চেয়ারম্যান- ম্যানেজিং কমিটি চিৎলিয়া জনকল্যাণ উচ্চ বিদ্যালয়, ১৯৭৩ ।

কো-অৰ্ডিনেটর- মনিপুৰী সাংস্কৃতিক পরিষদ, ভানুগাছ, ১৯৮৬ ।

প্ৰেসিডেন্ট- লংদাইলুপ, ভানুগাছ ১৯৮৮ ।

চেয়ারম্যান- চিৎলিয়া ধর্ম সমিতি, চিৎলিয়া ভানুগাছ- ১৯৯০ ।

এ্যাডভাইজার- বাংলাদেশ মনিপুৰী সমন্বয় কমিটি, ১৯৯৬ ।

ট্ৰাষ্টি- মনিপুৰী ডেভেলপমেন্ট ট্ৰাষ্ট, ঢাকা- ১৯৯৭ ।

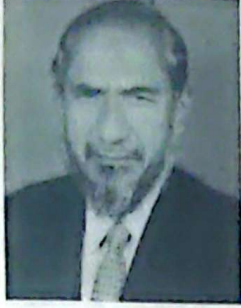
মনিপুৰী খুন্নাইদা মই মশিং থাক রাংনা তম্ববা মইরোয়শিংগী মফমদসু ইনোং ইখিন পীদুনা শৌগৰ্পিরম্মী । মনিপুৰী খুন্নাইগী মনুংদতা নৎতে মহাক্কী সমাজ সেবাগী খৌদাং । য়ুম অমদি লৈকায়



খংনবা মুসলিম ইচিন ইনাওশিংগী সমাজদসু মহাক্কী খৌদাং শিংথানিঙায় ওইরি । বাংলা লৈপাক্কী খুৎশা হৈবগী শিনফমদা সিলেট মিরাবাজার আখপাড়াদা লৈরিবা 'সিলেট কো-অপারেটিভ ইন্ডাস্ট্ৰি' লিংখৎপাদা মহাক্কী খৌদাং চাওনা লৈরম্মী । মতম'মদা বাংলাদেশকী মনিপুৰী খুন্নাইদা ভাগদলগী চাওরবা ইচেল অমা চেনখি । ভাগদলগী মহিক অসিনা মনিপুৰী খুন্নাই চাওখৎলম্বীদা অপনবা কয়া থোকখি । তোখায় তোখায় তাখ্ৰবা খুন্নাইবু পুঙ্গিনুবা হোংনবদা মহাক্কী অচৌবা খৌদাং লৈরি । মহাক্ক মীয়ামগী মফমদা হায়রম্বা ব্ৰাই অমা থাঙ্গচচরি "খুজোক অমখক লৈবা মৈতৈ ঐখোয়না খায়বুঙ খায়বুঙ লৈনবা তারবদি মীরম'সিদা ঐখোয়না করিসু তৌনিঙায় লৈতে, ঐখোয় পান্দল কনসি হায়রবদি ঐখোয় অমঙা ওইনা পুনবা তাবনি ।" **পুঙ্গিগী অরোয়বা য়াহিপ তানবা মতম ফাওবা মনিপুৰী ডেভেলপমেন্ট ট্ৰাষ্টিক ট্ৰাষ্টি অমা ওইনা সমাজ সেবা তৌরম্মী । ইখিল চেফোং পুথোক্ৰবা হোংনবদা মহাক্কী চাওরবা খুদোল ময়েক লা-না লৈহৌরি ।** মহাক্ক লৈখিত্ৰবদা ভানুগাছ লৈপাক অমদি মনিপুৰী খুন্নায়দা মেনসিনবা ওমলরোয়দবা ফম অমা হাংদুনা লৈরবনি । অরোয়বদা লৈখিত্ৰবা আত্ৰাবু ইশ্বরগী মফমদা য়াইফা খৌজাল নিজরি ।

# মনিপুৰী ডেভেলপমেন্ট ট্ৰাষ্ট

## এৰ ট্ৰাষ্টিবৃন্দ



মোঃ আব্দুল মজিদ চৌধুৰী  
চেয়াৰম্যান



এল গৌৰ মোহন সিংহ  
ট্ৰাষ্টি



বাই হৰিদাস সিংহ  
ট্ৰাষ্টি



এইচ ফাখ্ৰুনী সিংহ  
ট্ৰাষ্টি



কে বীৰেন্দ্ৰ সিংহ  
ট্ৰাষ্টি



মৃতঃ এইচ লালবাবু সিংহ  
ট্ৰাষ্টি



মোঃ হাবিব আলী  
ট্ৰাষ্টি



এন গুনমনি  
ট্ৰেজাৰাৰ

## বাংলাদেশী মনিপুরীশিংগী মনুংদা চহী ১১৬ পুসিরমা অহল অমা

মৌলভীবাজার জেলাগী শ্রীমঙ্গল থানা মনুং চন্না লৈবা বামনগর খুঙ্গুংদা সাল ১৮৮৬ইং দা ঈপু কায়েনবম নবীন পোকখি। লৈখিদবনা মার্চ কী তাং ৭,২০০২ইং। হৌজিক হৌজিকি ওইনা বাংলাদেশকী মনিপুরীশিংগী মনুংদা খায়দগী হেন্ন পুসিরমা অহলনি। মহাক্কী পুসিরমারী খরা শমলপা পিজরী। লমদমসিগী লাইওইখবা অহলঅসিদগী ফংজহৌবা বারীগী মতুং ইন্না অঙাং ওইবিঙেদগী হৌনা মৈতৈ ইনাংকী শাগোনবা মশান্না কয়াদা থবাই হকচাং কংথোক্কা শান্নরোই অমা ওইরম্মী। ইপুনা পামজখিবা মশান্নশিংগী মনুংদা মরুং ওইনা কাং, মুক্লা, কাংজৈ অমসুং শেবোতি কাওনবনি। মশান্নশিং অসি শান্নবদা শিংথানিঙাই ওইবা শান্নরোই অমসু ওইরম্মী। ইপুগী তোপ তোপ্পা মঙন হায়ববু মীঙোন্দা কায়জদবা, অরানবা বা ঙাংজদবা, নুমিং খুদিংগী ঈশ্বরবু থম্মোই শেংনা খুরমা, পুকচেল শেংবা অমদি মীপুম খুদিংমকপু লুনা চান্ন তোবা অসিনচিৎবনি। ইপুগী থরাইনা লাইরৈবাক্ত পুসী লৈতানা পাখা ওইসনু।



চহি ১১৬ পুসিরমা কায়েনবম নবীন সিংহ

### আর্টিকল থাবিরকউ

ইথিল থা ৩/৩ গী চেফোংগীদমক খুন্নাইসিগী অমদি জাতিগী ওইবা হীরমসিংদা শৈরেং বারেং, বারীমচা, পুরারী, সেনমিৎলোন লৈঙাকলোন চিংবদা নৈনবা আর্টিকলশিং চেমায় অমদা খুংই শেংনা ইবিরগা অদোমগী কোপী থম্মগা থাবিরকউ। থাবিরকখিবা আর্টিকলগী কোপী অমুক হন্না পিথোকচদবগীদমজুদি ঙাকপিগনি।

ইডিটর

ইথিল

৪, কাঠাল বাগান, ধানমন্ডি, ঢাকা-১২০৫

বাংলাদেশ।

# ***Socio-economic Condition of Manipuri Community***

M.Suman

In Bangladesh, Manipuris are living in the districts of Dhaka, Sylhet, Moulvibazar, Hobiganj and Sunamganj respectively. They belong to mongoloid race and their mother tongue is Manipuri language or Meeteilon. The faith and believe of Manipuris are the Sanamahism or Apokpa ( Meetei traditional religion) Islam, Christian and Hindu. Some minorities are still believing their old traditional religion. In Bangladesh, majority of the people believe Hindu. Islam is the second majority and third is the Apokpa and Christian. Amongst the youngsters some section of youngmen claim that Hindu is not their traditional religion and they propagate to adopt their own traditional religion Apokpa. They also blamed that Hindu religion as colonial religion but majority of the aged people are extremely believe in Hindu.

Historically Manipuri Muslims are Bengal origin. Following the historical events those Manipuri Muslims were settled in Manipur and became Manipuri Muslim. They are the part and parcel of Manipur. In the historical civilisation of Manipur they took valuable role by introducing plough and helping the king. Muslims were first settled in Manipur during the time of Meidingu Khagemba, (Maharaja of Manipur) in 1606. Later their descendants became to known as Manipuri Muslims or Meitei Pangal. In Bangladesh both Manipuris, Meitei and Meitei Pangal

are economically the most backward community. But they are a very thriving and industrial race. They are reputed for skill in carpentry, brick laying, jewellery and mechanical works. The women folk earn a good deal by handloom weaving and sale in the market.

Manipuris are very much fond of dance and music. The world famous classical dance called Manipuri dance comes from them. The girls dressed in their gorgeous dresses and dance merrily in circles called *Thabal Chongba* during the Manipuri spring festival of *Yaosang*.

Manipuri language belongs to Tibeto-Burman language, which is otherwise Meeteilon. They are rice eaters with fish since time immemorial. Many of them especially the elders used to take betel nut and pan leaves as a daily routine. Their population is now being decreased to below fifty thousand, which may be due to migration to their original homeland of Manipur in India. A large number of Christians including Catholic are also living in Manipur.

Culture is the backbone of socio-economic condition of a society. The Manipuri culture is mainly based on traditional culture so their socio economic is still traditional. Religious superstition and traditional way of life have covered their real faces of economy.

Manipuris are agriculturists by birth. A few of them are teachers,

officials, technicians, goldsmiths, carpenters, and traders. Every adult woman is a handloom weaver keeping a wooden loom every house. All are laborious so till to day there is no street beggar from Manipuri community. Manipuri believe that beggars are the sinner who curse by the god for their misdeed in the past. They are willing to die instead of begging.

Handloom products have brought recently their economy to a certain degree. It becomes a great demand in the international market also in design and fancy. However weavers cannot supply export quality due to lack of investment and wisdom.

Socio-economic development needs a good form of organisation starting from gender equality. Individuals should initiate income-generating works from grass root level. This will enable them to find out new ways of earning. Co-operative societies may help in small family budgets. Manipuris need now an honest NGO to alleviate poverty. They are far lagging behind the five basic needs of food, cloth, shelter, education and medical, without which their socio-economic condition will remain stagnant.

Equal opportunity among the equals as guaranteed under the constitution of the land will not come effective. Besides they lack the knowledge of taking facilities available with the bank. For which action programmes may be taken up

at small group level through youth's voluntary services. Honest efforts will only bring them success. Every family must maintain the behaviour of equal sharing of what they have to fulfil the idea of equal opportunity. This will defeat the theory of the survival of the fittest, which becomes obsolete in this age of globalisation.

Manipuris will be nowhere when their socio-economic condition is blindfolded. Now is the right time to awake every Manipuri in Bangladesh. The next generation will be gloomier if the present scenario is continuing in the next millennium. It would be true when we see from the global outlook.

The worse effects of socio-economic condition of a particular community come from poverty, which is now believed a product of unequal distribution within the nation. Some opined a manifestation of globalisation. The main aim of our country of Bangladesh is a fight against poverty. Manipuris being the smallest minority community have to fight double or more of the country's strategy. The country has given a special focus on women's rights and opportunities since 1997. Education, health care and rural development are the main areas.

Unemployed and jobless situations frustrated many youths. Some girls earn about Tk. 1,500/-, per month average some Tk. 800/- and some below it by weaving. Every family is a farmer's family without landed property. Those having lands do not get irrigation facility. Some village have a vast paddy field but no fertile and no irrigated, Manpower is absolutely either ignored or misused. The youths and other human

resources cannot give even a nominal role in the socio-economic activity of the community. It is due to poverty and lack of socialisation.

Road communication is the worse stumbling block of them. Agricultural products cannot reach in time to the local markets. Day earners are on starvation during the monsoon season as they confine at their homes. They have no working shed and minimum standard infrastructures of any kind of small business.

We draw government's attention to improve Manipuri women's status. Women's education is a prerequisite for a sustainable development. They must convince the rural development authority responsible for infrastructure in the rural areas. Innovative efforts with external contracting of labour-intensive road works and organising road maintenance among poor groups of mainly women will help to increase employment and income.

Women will support voluntarily democracy to strengthen knowledge about legal rights. This will realise them the benefits of human rights. On the other hand Manipuris may demand united for education, legal aid, social protection and repatriation measures.

Grameen leaders are ignorant of the sufferings of Manipuris. Of course Manipuris do not have political leaders. It is time for them to serve their deprived friends. True leaders will do. No family will successfully eradicate poverty without the help of bank. In the meantime Grameen needs further development in the field of micro credit.

Many have mentioned the

Grameen bank, which stands for the landless villagers. Most Manipuri villagers are landless peasants. This bank will go surely to them for giving facilities if informed, because it is a part of their policy. They will demand no document for providing loan except an assembly of five persons mainly women. But we must contact with them first.

Grameen bank has become people's choice. They are implementing the policy of eradication of poverty. They do not believe much in employment policy. Employment cannot break from poverty. They reject "Food For Work"; instead suggest giving the entire amount in one lump at the beginning of the year to enable the poor to lay down a solid foundation for an economic base for themselves.

Grameen recommended bamboos for handicraft items. It is available in plenty in Manipuri villages. Many are also skill in bamboos. It also promotes agricultural products, which Manipuris are extraordinary. Much help may come if Manipuri leaders work with them.

Malnutrition prevails at large scale. Drinking water and sanitation programmes are not running properly. Education is not reaching to the remote population. Medical services are absent absolutely in their settlement. The struggle for survival has become a nightmare in their daily life.

The world body should not ignore the war against poverty, which is far more important in making a culture of peace than waging a war against terrorism. Without poverty free world the so-called terrorism can never be defeated.



## The Dance of Creation

Courtesy : RKCS Art Gallery, Imphal, Manipur